

中華民國105年度 4-0501060

議會  
審定

(自105年1月1日起至105年12月31日止)

臺北市政府教育局主管

臺北市地方教育發展基金－臺北市立大同高級中學

# 附屬單位預算之分預算

(特別收入基金)

主辦會計人員 錢欽嫻

機關長官 王意蘭

# 臺北市地方教育發展基金－臺北市立大同高級中學

## 目次

中華民國105年度

一、財務摘要	第 1 頁
二、業務計畫及預算概要	第 3 -14 頁
三、主要表	
(一) 基金來源、用途及餘絀預計表	第 15 -16 頁
(二) 現金流量預計表	第 17 頁
四、附屬表	
(一) 基金來源－服務收入明細表	第 19 頁
(二) 基金來源－財產處分收入明細表	第 20 頁
(三) 基金來源－利息收入明細表	第 21 頁
(四) 基金來源－其他財產收入明細表	第 22 頁
(五) 基金來源－市庫撥款收入明細表	第 23 頁
(六) 基金來源－政府其他撥入收入明細表	第 24 頁
(七) 基金來源－學雜費收入明細表	第 25 -26 頁
(八) 基金來源－受贈收入明細表	第 27 頁
(九) 基金來源－雜項收入明細表	第 28 頁
(十) 基金用途－高中及高職教育計畫明細表	第 29 -57 頁
(十一) 基金用途－一般行政管理計畫明細表	第 58 -61 頁
(十二) 基金用途－建築及設備計畫明細表	第 62 -70 頁
五、參考表	
(一) 預計平衡表	第 71 -72 頁
(二) 各項費用彙計表	第 73 -78 頁
(三) 員工人數彙計表	第 79 頁
(四) 用人費用彙計表	第 80 -83 頁

# 臺北市地方教育發展基金－臺北市立大同高級中學

## 目 次

中華民國105年度

(五) 單位（或計畫）成本分析表 .....	第 84 頁
(六) 5年來主要業務計畫分析表 .....	第 85 頁
(七) 固定項目明細表 .....	第 86 頁

# 臺北市地方教育發展基金－臺北市立大同高級中學

40501060-1

## 財務摘要

中華民國105年度

單位：新臺幣元

項 目	本 年 度	上 年 度	比較增減(-)	%
經營成績：				
基金來源	342,809,114	340,925,198	1,883,916	0.55
基金用途	359,215,127	356,786,754	2,428,373	0.68
賸餘(短絀－)	-16,406,013	-15,861,556	-544,457	--
餘絀情形：				
基金餘額	12,009,669	28,415,682	-16,406,013	-57.74
現金流量(註)：				
現金及約當現金之淨增(減－)	-16,406,013	-15,861,556	-544,457	--

附註：現金流量係採現金及約當現金基礎，包括現金及自投資日起3個月內到期或清償之債權證券。

本 頁 空 白

業務計畫及預算概要

中華民國 105 年度

壹、基金概況

一、設立宗旨及願景：

(一)本校遵照憲法第 158 及 160 條規定，教育文化應發展民族精神、自治精神，國民道德與健全體格、科學及生活智能，以培養青少年七大學習領域及十大基本能力。

(二)本校自 91 年度起依教育經費編列與管理法第 13 條規定設置「臺北市地方教育發展基金」，以促進教育健全發展，提昇教育經費運用績效。

二、組織概況（另附組織系統圖）：

本校設置校長 1 人，綜理全校校務，下設教務處、學生事務處、總務處、輔導室、圖書館、國中部、會計室及人事室等單位，現編製教師 178 人、行政人員 27 人、專任輔導教師 1 人、專任運動教練 3 人、技工 5 人、工友 1 人，總計 216 人。

內部分層業務如下：

教務處：秉承校長之命，辦理全校教務事項。

教學組：掌理課程編排、課業考查、教學研究及教學指導等事項。

註冊組：掌理註冊、編班、轉學、休學及成績考查等有關學籍事項。

設備組：掌理教學設備計畫之擬定、用具之管理、保管等事項。

教務組：掌理國中部課程編排、課業考查、教學研究及教學指導等事項。

學生事務處：秉承校長之命，辦理全校學生事務事項。

學生生活組：掌理訓育計畫之擬定、實施學生生活輔導及民族精神等事項。

體育組：掌理學生體育活動、體格鍛鍊等事項。

衛生組：掌理健康檢查，個人及環境衛生檢查、保健等事項。

生活輔導組：掌理學生校內外生活輔導及安全維護等事項。

生活教育組：掌理國中部學生校內外生活管理及教育等事項。

總務處：秉承校長之命，辦理全校總務事項。

事務組：掌理校舍、校具、財產、物品採購保管、工程發包及驗收。

出納組：掌理現金、票據之保管等收支事項。

文書組：掌理文件收發登錄、典守學校印信、整理各項會議記錄及檔案保管等事項。

# 臺北市地方教育發展基金-臺北市立大同高級中學

## 業務計畫及預算概要

中華民國 105 年度

輔導工作委員會：秉承校長之命，辦理學生生活輔導、教育輔導、職業輔導等事項。

輔導組：掌理學生心理輔導諮商及個案管理工作等事項。

資料組：掌理學生心理測驗、輔導資料建立及運用等事項。

特殊教育組：掌理特教學生特殊需求之安排，包括資源班之入班教學輔導等個別化教育計畫等事項。

圖書館：秉承校長之命，掌理全校圖書典藏、推廣及管理等事項，兼任教學資源中心召集人綜理全校資訊業務。

服務推廣組：掌理全校圖書典藏、推廣及管理、資訊業務等事項。

教官室：秉承校長之命，辦理全校學生生活教育等工作。

國民中學部：秉承校長之命，掌理國中部業務。

實驗研究組：掌理全校課程實驗及多元入學方案研究等事項。

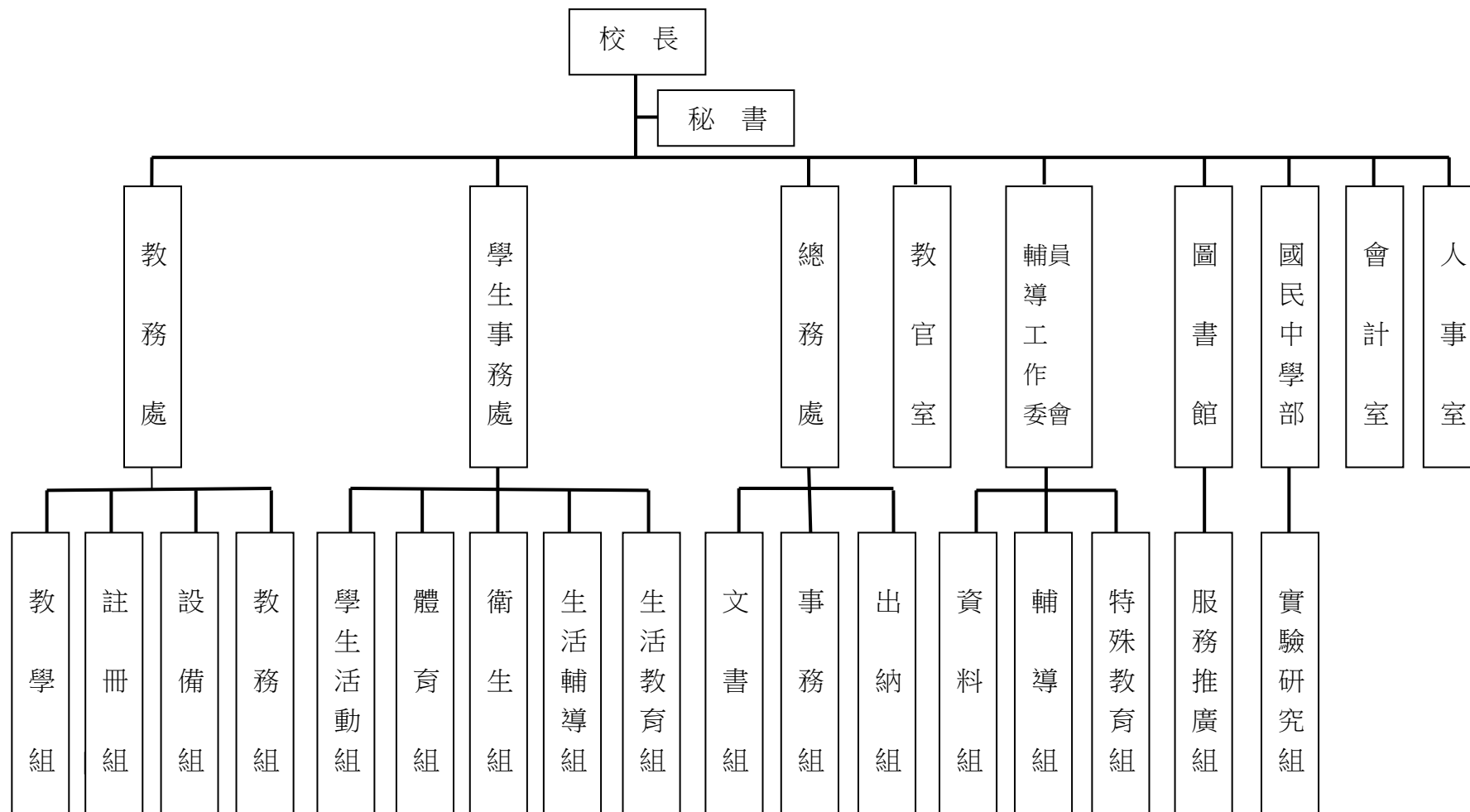
會計室：秉承上級主計機關之監督與指導，並受校長之指揮，依法辦理歲計、會計、統計等事項。

人事室：秉承上級人事機關之監督與指導，並受校長之指揮，依法辦理人事管理查核等事項。

業務計畫及預算概要

中華民國 105 年度

三、組織系統圖：



四、基金歸類及屬性：本校地方教育發展基金依據教育經費編列與管理法第 13 條規定設置，本基金為預算法第 4 條第 1 項第 2 款第 5 目所定之特別收入基金，



# 臺北市地方教育發展基金-臺北市立大同高級中學

## 業務計畫及預算概要

中華民國 105 年度

以本府教育局為管理機關。

### 貳、業務範圍及經營趨勢

#### 一、業務範圍：

(一)依據教育基本法培養學生健全人格，民主素養，法治觀念，人文涵養，強健體魄及思考判斷與創造能力。

(二)依據特殊教育法、特殊教育法施行細則及相關規定，設立國中部學習困難資源班、身心障礙資源班，及高中部體育班、資源班，因材施教，以達適才適性發展之教育目標。

#### 二、最近 5 年經營趨勢：

基金來源、用途及餘絀

單位：新臺幣元

來源 用途 餘絀	年 度	101 年度決算 金 額	102 年度決算 金 額	103 年度決算 金 額	104 年度預算數 金 額	本年度預算數 金 額
來源部分		368,275,869	348,319,447	366,057,278	340,925,198	342,809,114
用途部分		367,812,241	346,259,464	358,108,892	356,786,754	359,215,127
餘絀部分		463,628	2,059,983	7,948,386	-15,861,556	-16,406,013

### 參、業務計畫

#### 一、業務計畫及目標：

本年度業務計畫重點與預算配合情形及預期績效,詳列如下:

(一)高中及高職教育計畫:本年度預算編列 317,599,665 元，預定招收高中部 45 班、高中部體育班 3 班、高中資源班 1 班、國中部 18 班，國中部體育班 3 班、國中身心障礙資源班 1 班、國中學困班 1 班，共計 72 班，學生人數 2520 人，革新教學方法，充實各科教材，提高教學效能及辦理教師甄選、指定活動等項目，藉由辦理各項活動可鍛鍊學生強健的身體，增進學生各項生活智能。

(二)一般行政管理計畫：本年度預算編列 32,051,251 元，係配合校務推動行政處室支援工作，進而增進校務運作。

業務計畫及預算概要

中華民國 105 年度

(三)建築及設備計畫：本年度預算編列 9,564,211 元，係購置各項教學設備及行政設備並辦理圖書館 1、2 樓及綜合會議室 1 樓廁所整修工程、全校教學廣播及電話設備系統更新工程，以改善教學環境增進教學效能，並提高行政效率。

二、執行政府重要政策：

(一)開啟多元智慧：尊重每個學生獨特的個性，以多元智慧的觀點協助他找到生命的亮點，肯定天生我才必有用，能知於學，樂於學。

(二)培養生活能力：因應新世紀知識社會的到來，培養學生帶得走的能力，諸如人際溝通能力、資訊能力、終身學習能力、生涯規畫能力、問題解決能力等。

(三)蘊育人文情懷：在溫馨開放的校園文化中，孕育人文情懷，學會尊重、包容；建構生命的價值、完成人性的開展。

(四)建置溫馨民主的校園文化：

- 1.以參與式管理、落實行政、教師會、家長會三者的良性互動。
- 2.以學生第一，教學優先的觀念提昇行政服務效率。
- 3.放下威權心態，開啟校園民主之風氣。

(五)推動適性教學：

- 1.運用小班優勢，採多元化、活潑化的教學及評量。
- 2.運用校內、外資源，加強多元學習能力。
- 3.關懷相對弱勢學生之教學及輔導。
- 4.發展資訊教育，充實學生電腦運用之知能，並提昇教師運用電腦教學之能力。

(六)辦理發展性的訓輔活動：

- 1.辦理各項活動、競賽及展演。
- 2.推動校內、外學習服務。
- 3.發展績優社團及校隊，如管樂、儀隊、合唱、熱音社、排球、籃球等。
- 4.加強新興領域教育的辦理，並融入各科教學以收成效。

(七)辦理特色招生與特色課程：

- 1.配合十二年國民基本教育，發展特色課程並以特色招生甄選具有潛力之學生，透過特色課程之實施，達成適性揚才之目的。
- 2.透過教師專業發展及學校資源統整，改變教師教學方式及學生學習模式，永續精進發展特色課程。

# 臺北市地方教育發展基金-臺北市立大同高級中學

## 業務計畫及預算概要

中華民國 105 年度

### 肆、預算概要

#### 一、基金來源及用途之預計：

- (一) 本年度基金來源：服務收入 780,500 元，財產處分收入 45,872 元，利息收入 4,000 元，其他財產收入 378,904 元，市庫撥款收入 303,796,598 元，政府其他撥入收入 10,695,360 元，學雜費收入 26,216,000 元，受贈收入 650,000 元，雜項收入 241,880 元，基金來源合計 342,809,114 元。
- (二) 本年度基金用途：高中及高職教育計畫 317,599,665 元，一般行政管理計畫 32,051,251 元，建築及設備計畫 9,564,211 元，基金用途合計 359,215,127 元。並辦理圖書館 1、2 樓及綜合會議室 1 樓廁所整修工程 1,981,011 元、全校教學廣播及電話設備系統更新工程 1,002,800 元，以改善教學環境增進教學效能，並提高行政效率。

#### 二、基金餘絀之預計：本年度短絀 16,406,013 元。

#### 三、現金流量之預計：本年度業務活動淨現金流出 16,406,013 元。

#### 四、補辦預算事項：詳補辦預算明細表

購置固定資產 3,244,386 元。

(一) 為教學需求動支其他準備金購置高音木琴等 457,865 元。

(二) 教育局學校設施改善準備補助體育運動設備 1,000,000 元。

(三) 教育部補助推動 3D 列印應用普及和培育實施計畫 240,000 元。

(四) 教師研習中心補助高中職課程與教學領先計畫設備 1,546,521 元。

### 伍、其他重要說明

#### 一、本年度預算與上年度預算各項目增減之原因：

(一) 員工人數增減原因分析：本年度預算員額校長 1 人，教師 178 人，專任輔導教師 1 人，專任運動教練 3 人，行政人員 27 人，技工 5 人，工友 1 人，總計 216 人，較上年度預算員額增加教師 1 人及減少工友 2 人。

(二) 基金來源、用途及餘絀各科目增減原因之分析：

1. 服務收入本年度預算數 780,500 元，較上年度預算數 821,500 元，核實減列 41,000 元。

2. 財產處分收入本年度預算數 45,872 元，較上年度預算數 25,000 元，核實增列 20,872 元。

3. 利息收入本年度預算數 4,000 元，較上年度預算數 4,000 元，無增減。

4. 其他財產收入本年度預算數 378,904 元，較上年度預算數 372,904 元，核實增列 6,000 元。

業務計畫及預算概要

中華民國 105 年度

- 5.市庫撥款收入本年度預算數 303,796,598 元，較上年度預算數 300,423,002 元，核實增列 3,373,596 元。
  - 6.政府其他撥入收入本年度預算數 10,695,360 元，較上年度預算數 10,196,160 元，核實增列 499,200 元。
  - 7.學雜費收入本年度預算數 26,216,000 元，較上年度預算數 28,231,200 元，核實減列 2,015,200 元。
  - 8.受贈收入本年度預算數 650,000 元，較上年度預算數 781,432 元，核實減列 131,432 元。
  - 9.雜項收入本年度預算數 241,880 元，較上年度預算數 70,000 元，核實增列 171,880 元。
  - 10.用人費用本年度預算數 318,096,661 元，較上年度預算數 314,993,446 元，係因業務需要核實增列 3,103,215 元。
  - 11.服務費用本年度預算數 19,489,907 元，較上年度預算數 18,002,622 元，係因業務需要核實增列 1,487,285 元。
  - 12.材料及用品費本年度預算數 8,040,813 元，較上年度預算數 6,533,316 元，係因業務需要核實增列 1,507,497 元。
  - 13.租金、償債與利息本年度預算數 163,800 元，較上年度預算數 131,000 元，係因業務需要核實增列 32,800 元。
  - 14.購建固定資產、無形資產及非理財目的之長期投資本年度預算數9,564,211元，較上年度預算數13,347,218元，係因修建工程等核實減列3,783,007元。
  - 15.稅捐及規費(強制費)本年度預算數 257,115 元，較上年度預算數 364,377 元，係因業務需要核實減列 107,262 元。
  - 16.會費、捐助、補助、分攤、照護、救濟與交流活動費本年度預算數 2,095,220 元，較上年度預算數 2,577,575 元，係因業務需要核實減列 482,355 元。
  - 17.其他本年度預算數 1,507,400 元，較上年度預算數 837,200 元，係因業務需要核實增列 670,200 元。
- 二、104 學年度第 2 學期核定高中普通班 45 班、資源班 1 班、體育班 3 班、國中部普通班 18 班、學習困難資源班 1 班及身心障礙資源班 1 班、體育班 3 班共 72 班，核定招收學生人數 2,600 人，105 學年度第 1 學期預定招收高中普通班 45 班、資源班 1 班、體育班 3 班、國中部普通班 18 班、學習困難資源班 1 班及身心障礙資源班 1 班、體育班 3 班共 72 班，預定招收學生人數 2,520 人。
- 三、其他有關說明：無

## 臺北市地方教育發展基金－臺北市立大同高級中學

## 補辦預算明細表

中華民國105年度

單位：新臺幣元

先行辦理 年 度	業務計畫 及用途別	項 目 名 稱	單 位	數 量	單 價	金 額	說 明
103	建築及設備計畫	合計				3,244,386	
		購置固定資產				3,244,386	
						1,142,000	
		購置固定資產				142,000	103.08.04府授主事預字第 10331032800號
		購置什項設備				142,000	
		高音木琴	臺	1	142,000	142,000	為充實本校管樂隊樂器設備，以 便管樂校隊活動表演及參加比賽 急需購置高音木琴，所需經費擬 由本校其他準備金項下支應。 103.10.28府教工字第10341760000 號
		購置固定資產				1,000,000	
		購置什項設備				1,000,000	
		FIG高低槓本體	組	1	200,000	200,000	教育局學校設施改善準備補助， 學校改善運動設施設備經費，內 屬設備部分移列固定資產。
		FIG高低槓	支	2	25,000	50,000	教育局學校設施改善準備補助， 學校改善運動設施設備經費，內 屬設備部分移列固定資產。
跑道式地板	組	1	500,000	500,000	教育局學校設施改善準備補助， 學校改善運動設施設備經費，內 屬設備部分移列固定資產。		

臺北市地方教育發展基金－臺北市立大同高級中學

40501060-11

補辦預算明細表

中華民國105年度

單位：新臺幣元

先行辦理 年 度	業務計畫 及用途別	項 目 名 稱	單 位	數 量	單 價	金 額	說 明
104	建築及設備計畫	FIG鞍馬落地墊	組	1	150,000	150,000	教育局學校設施改善準備補助， 學校改善運動設施設備經費，內 屬設備部分移列固定資產。
		JF木槓	支	2	50,000	100,000	教育局學校設施改善準備補助， 學校改善運動設施設備經費，內 屬設備部分移列固定資產。
	購置固定資產					2,102,386	104.02.06府授主事預字第 10430156600號
	購置交通及運輸設備					264,650	
	購置什項設備	定時鐘聲控制器	臺	1	34,650	34,650	為維護學生上課鐘聲正常運作， 汰換定時鐘聲控制器，所需經費 擬由本校其他準備金項下支應。
	購置固定資產	管鐘	臺	1	230,000	230,000	為本校管樂隊管鐘使用年久無法 修繕，擬購置管鐘1臺，所需經費 擬由本校其他準備金項下支應。
	購置機械及設備	3D印表機	臺	5	40,000	200,000	教育部補助美術學科中心推動3D 列印應用普及和培育實施計畫經

## 臺北市地方教育發展基金－臺北市立大同高級中學

## 補辦預算明細表

中華民國105年度

單位：新臺幣元

先行辦理 年 度	業務計畫 及用途別	項 目 名 稱	單 位	數 量	單 價	金 額	說 明
		彩色印表機	臺	1	73,023	73,023	費100,000元，教育局補助3D列印應用普及和培育實施計畫100,000元。(高中及高職教育計畫-74Y)教師研習中心補助高中職課程與教學領先計畫。(訓練教育計畫-746-補助高中職發展課程與教學領先計畫學校)
		高壓滅菌器	臺	1	98,000	98,000	教師研習中心補助高中職課程與教學領先計畫。(訓練教育計畫-746-補助高中職發展課程與教學領先計畫學校)
		單槍投影機	臺	5	25,000	125,000	教師研習中心補助高中職課程與教學領先計畫。(訓練教育計畫-746-補助高中職發展課程與教學領先計畫學校)
		黑白印表機	臺	4	45,000	180,000	教師研習中心補助高中職課程與教學領先計畫。(訓練教育計畫-746-補助高中職發展課程與教學領先計畫學校)
		大型觸控螢幕	臺	3	80,000	240,000	教師研習中心補助高中職課程與教學領先計畫。(訓練教育計畫-746-補助高中職發展課程與教學領先計畫學校)
		伺服器主機系統	臺	1	100,000	100,000	教師研習中心補助高中職課程與教學領先計畫。(訓練教育計畫-746-補助高中職發展課程與教學領先計畫學校)
		3D印表機	臺	1	40,000	40,000	因教育部補助推動3D列印應用普

臺北市地方教育發展基金－臺北市立大同高級中學

40501060-13

補辦預算明細表

中華民國105年度

單位：新臺幣元

先行辦理 年 度	業務計畫 及用途別	項 目 名 稱	單 位	數 量	單 價	金 額	說 明
	購置什項設備					730,498	及和培育實施計畫經費20,000元，學校自籌20,000元，所需經費擬由本校高中及高職教育計畫-315設備零件項下支應。
		精密金屬板裁刀	個	1	50,000	50,000	教師研習中心補助高中職課程與教學領先計畫。(訓練教育計畫-746-補助高中職發展課程與教學領先計畫學校)
		耐酸蝕實驗桌	張	6	30,333	181,998	教師研習中心補助高中職課程與教學領先計畫。(訓練教育計畫-746-補助高中職發展課程與教學領先計畫學校)
		迴轉式振盪器	個	1	28,500	28,500	教師研習中心補助高中職課程與教學領先計畫。(訓練教育計畫-746-補助高中職發展課程與教學領先計畫學校)
		生物安全操作台(負壓)	個	1	70,000	70,000	教師研習中心補助高中職課程與教學領先計畫。(訓練教育計畫-746-補助高中職發展課程與教學領先計畫學校)
		電子白板	臺	16	25,000	400,000	教師研習中心補助高中職課程與教學領先計畫。(訓練教育計畫-746-補助高中職發展課程與教學領先計畫學校) 104.06.16府授主事預字第10430738800號



## 臺北市地方教育發展基金－臺北市立大同高級中學

## 補辦預算明細表

中華民國105年度

單位：新臺幣元

先行辦理 年 度	業務計畫 及用途別	項 目 名 稱	單 位	數 量	單 價	金 額	說 明
	購置固定資產					51,215	
	購置機械及設備					26,215	
		單槍投影機	臺	1	26,215	26,215	為因應校史室係重要各項會議場所，投影機老舊確實需要汰換，且具急迫及必要性，所需經費擬由本校其他準備金項下支應。
	購置什項設備					25,000	
		二合一上退磁機	臺	1	25,000	25,000	為圖書館師生借還圖書防盜用退磁機故障確實需要汰換，且具急迫及必要性，所需經費擬由本校高中教育計畫-315設備零件項下支應。

備註：各管理機關(構)依預算法第88條規定補辦預算，應確係不及編入年度預算，且因經營環境發生重大變遷或正常業務(含執行中央補助款項目)之確實需要，並經主管機關核轉本府核准先行辦理者；不具急迫性之事項，仍應儘可能納入預算辦理。

臺北市地方教育發展基金－臺北市立大同高級中學

40501060-15

基金來源、用途及餘絀預計表

中華民國105年度

單位：新臺幣元

前年度決算數	科 目		本年度預算數	上年度預算數	比較增減(－)
	編 號	名 稱			
366,057,278	4	基金來源	342,809,114	340,925,198	1,883,916
495,520	43	勞務收入	780,500	821,500	-41,000
495,520	431	服務收入	780,500	821,500	-41,000
351,899	45	財產收入	428,776	401,904	26,872
60,025	451	財產處分收入	45,872	25,000	20,872
3,995	454	利息收入	4,000	4,000	
287,879	45Y	其他財產收入	378,904	372,904	6,000
332,818,032	46	政府撥入收入	314,491,958	310,619,162	3,872,796
328,414,477	462	市庫撥款收入	303,796,598	300,423,002	3,373,596
4,403,555	46Y	政府其他撥入收入	10,695,360	10,196,160	499,200
31,392,188	4S	教學收入	26,216,000	28,231,200	-2,015,200
31,392,188	4S1	學雜費收入	26,216,000	28,231,200	-2,015,200
999,639	4Y	其他收入	891,880	851,432	40,448
684,483	4YO	受贈收入	650,000	781,432	-131,432
315,156	4YY	雜項收入	241,880	70,000	171,880
358,108,892	5	基金用途	359,215,127	356,786,754	2,428,373
303,220,731	52	高中及高職教育計畫	317,599,665	310,437,791	7,161,874

## 臺北市地方教育發展基金－臺北市立大同高級中學

## 基金來源、用途及餘絀預計表

中華民國105年度

單位：新臺幣元

前年度決算數	科 目		本年度預算數	上年度預算數	比較增減(－)
	編 號	名 稱			
31,906,647	5L	一般行政管理計畫	32,051,251	33,001,745	-950,494
22,981,514	5M	建築及設備計畫	9,564,211	13,347,218	-3,783,007
7,948,386	6	本期賸餘(短絀-)	-16,406,013	-15,861,556	-544,457
36,328,852	71	期初基金餘額	28,415,682	22,479,815	5,935,867
44,277,238	73	期末基金餘額	12,009,669	6,618,259	5,391,410

臺北市地方教育發展基金－臺北市立大同高級中學

40501060-17

現金流量預計表

中華民國105年度

單位：新臺幣元

項 目		本年度預算數	說 明
編 號	名 稱		
81	業務活動之現金流量		
811	本期賸餘(短絀－)	-16,406,013	
813	業務活動之淨現金流入(流出－)	-16,406,013	
82	其他活動之現金流量		
82Z	其他活動之淨現金流入(流出－)		
83	現金及約當現金之淨增(淨減－)	-16,406,013	
84	期初現金及約當現金	24,725,388	
85	期末現金及約當現金	8,319,375	

註：本表係採現金及約當現金基礎，包括現金及自投資日起3個月內到期或清償之債權證券。

本 頁 空 白

臺北市地方教育發展基金－臺北市立大同高級中學

40501060-19

基金來源－服務收入明細表

中華民國105年度

單位：新臺幣元

前年度決算數	上年度預算數	科 目		本 年 度 預 算 數				說 明
		編 號	名 稱	單 位	數 量	單 價	金 額	
495,520	821,500		合計				780,500	
495,520	821,500	431	服務收入				780,500	較上年度預算數821,500元，減少41,000元。
				人	320	700	224,000	暑期游泳訓練班學生票收入(收支對列)。
				年	1	31,500	31,500	學生甄選業務收入(收支對列)。
				人	350	500	175,000	教師甄選報名費收入(收支對列)。
				年	1	350,000	350,000	教科書費作業管理費收入(收支對列)。

## 臺北市地方教育發展基金－臺北市立大同高級中學

## 基金來源－財產處分收入明細表

中華民國105年度

單位：新臺幣元

前年度決算數	上年度預算數	科 目		本 年 度 預 算 數				說 明
		編 號	名 稱	單 位	數 量	單 價	金 額	
60,025	25,000		合計				45,872	
60,025	25,000	451	財產處分收入	年	1	45,872	45,872	較上年度預算數25,000元，增加20,872元。 報廢財產殘值收入。

臺北市地方教育發展基金－臺北市立大同高級中學

40501060-21

基金來源－利息收入明細表

中華民國105年度

單位：新臺幣元

前年度決算數	上年度預算數	科 目		本 年 度 預 算 數				說 明
		編 號	名 稱	單 位	數 量	單 價	金 額	
3,995	4,000		合計				4,000	
3,995	4,000	454	利息收入	年	1	4,000	4,000	較上年度預算數4,000元，無增減。 薪資專戶存款利息收入。



## 臺北市地方教育發展基金－臺北市立大同高級中學

## 基金來源－其他財產收入明細表

中華民國105年度

單位：新臺幣元

前年度決算數	上年度預算數	科 目		本 年 度 預 算 數				說 明
		編 號	名 稱	單 位	數 量	單 價	金 額	
287,879	372,904		合計				378,904	
287,879	372,904	45Y	其他財產收入				378,904	較上年度預算數372,904元，增加6,000元。
				年	1	60,000	60,000	教職員工停車收入。
				年	1	218,904	218,904	員工消費合作社及熱食部場租收入。
				年	1	100,000	100,000	校園場地開放租借費收入(收支對列)。

臺北市地方教育發展基金－臺北市立大同高級中學

40501060-23

基金來源－市庫撥款收入明細表

中華民國105年度

單位：新臺幣元

前年度決算數	上年度預算數	科 目		本 年 度 預 算 數				說 明
		編 號	名 稱	單 位	數 量	單 價	金 額	
328,414,477	300,423,002		合計				303,796,598	較上年度預算數300,423,002元，增加3,373,596元。 市府補助款。
328,414,477	300,423,002	462	市庫撥款收入				303,796,598	
				年	1	303,796,598	303,796,598	

## 臺北市地方教育發展基金－臺北市立大同高級中學

## 基金來源－政府其他撥入收入明細表

中華民國105年度

單位：新臺幣元

前年度決算數	上年度預算數	科 目		本 年 度 預 算 數				說 明
		編 號	名 稱	單 位	數 量	單 價	金 額	
4,403,555	10,196,160		合計				10,695,360	
4,403,555	10,196,160	46Y	政府其他撥入收入				10,695,360	較上年度預算數10,196,160元，增加499,200元。
				人、學期	1,018x1	6,240	6,352,320	教育部補助105-1學期一年級556人二年級572人三年級569人學生學費收入1697x0.60=1018。
				人、學期	696x1	6,240	4,343,040	教育部補助104-2學期一年級592人二年級569人學生學費收入1161*0.60=696。

臺北市地方教育發展基金－臺北市立大同高級中學

40501060-25

基金來源－學雜費收入明細表

中華民國105年度

單位：新臺幣元

前年度決算數	上年度預算數	科 目		本 年 度 預 算 數				說 明
		編 號	名 稱	單 位	數 量	單 價	金 額	
31,392,188	28,231,200		合計				26,216,000	
31,392,188	28,231,200	4S1	學雜費收入				26,216,000	較上年度預算數28,231,200元，減少2,015,200元。
				人、學期	776x1	2,060	1,598,560	104第2學期高二高三自然組雜費收入應收786人減免10人(收支對列)。
				人、學期	447x1	1,740	777,780	104第2學期高二高三社會組雜費收入應收457人減免10人(收支對列)。
				人、學期	725x1	6,240	4,524,000	105第1學期高中學費收入應收1803人減免60人補助1018人。
				人、學期	562x1	1,820	1,022,840	105第1學期高一全費生雜費收入應收582人減免20人(收支對列)。
				年	1	7,098,920	7,098,920	高國中學學習輔導費收入(收支對列)。
				人、學期	572x1	1,820	1,041,040	104第2學期高一全費生雜費收入應收592人減免20人(收支對列)。
				人、學期	1,079x1	6,240	6,732,960	104第2學期高中學費收入應收1835人減免60人補助696人。
				人、學期	766x1	2,060	1,577,960	105第1學期高二高三自然組雜費收入應收776人減免10人(收支對列)。
				人、學期	441x1	1,740	767,340	105第1學期高二高三社會組雜費收入應收451人減免10人(收支對列)。
				年	1	440,000	440,000	重修學分費收入(收支對列)。
				人、學期	835x2	380	634,600	電腦耗材、周邊設備及相關教



臺北市地方教育發展基金－臺北市立大同高級中學

40501060-27

基金來源－受贈收入明細表

中華民國105年度

單位：新臺幣元

前年度決算數	上年度預算數	科 目		本 年 度 預 算 數				說 明
		編 號	名 稱	單 位	數 量	單 價	金 額	
684,483	781,432		合計				650,000	
684,483	781,432	4YO	受贈收入	年	1	650,000	650,000	較上年度預算數781,432元，減少131,432元。 各界獎助學金專戶等捐款收入(收支對列)。

## 臺北市地方教育發展基金－臺北市立大同高級中學

## 基金來源－雜項收入明細表

中華民國105年度

單位：新臺幣元

前年度決算數	上年度預算數	科 目		本 年 度 預 算 數				說 明
		編 號	名 稱	單 位	數 量	單 價	金 額	
315,156	70,000		合計				241,880	
315,156	70,000	4YY	雜項收入				241,880	較上年度預算數70,000元，增加171,880元。
				人、月	1x12	600	7,200	配住公有宿舍房租津貼收入。
				人、月	1x12	390	4,680	配住公有宿舍管理費收入。
				份	300	100	30,000	採購工程圖說費收入。
				年	1	200,000	200,000	數位學生證卡費等其他收入。

臺北市地方教育發展基金－臺北市立大同高級中學

40501060-29

基金用途－高中及高職教育計畫明細表

中華民國105年度

單位：新臺幣元

前年度決算數	上年度預算數	科 目		本年度預算數				說 明
		編 號	名 稱	單位	數量	單價	金額	
303,220,731	310,437,791		合 計				317,599,665	
281,016,409	283,804,271	1	用人費用				287,962,420	
142,155,487	142,392,000	11	正式員額薪資				144,132,000	較上年度預算數142,392,000元，增加1,740,000元。
142,155,487	142,392,000	113	職員薪金	年	1	132,048,000	132,048,000	教職員165人薪金(詳用人費用彙計表)。
				年	1	4,380,000	4,380,000	教職員5人薪金(詳用人費用彙計表)。
				年	1	7,704,000	7,704,000	教職員12人薪金(詳用人費用彙計表)。
8,597,536	9,128,800	12	聘僱及兼職人員薪資				8,812,000	較上年度預算數9,128,800元，減少316,800元。
8,597,536	9,128,800	124	兼職人員酬金	節	1,100	360	396,000	國中部教師代課鐘點費，本校編制教師總人數51人，按9分之1計，編列5人，每人220節，總節數5人x220節=1,100節。
				節	2,178	400	871,200	高中部教師代課鐘點費，本校編制專任教師總人數107人，按9分之1計，編列11人，總節數11人*18節*11個月=2,178節。



## 臺北市地方教育發展基金－臺北市立大同高級中學

## 基金用途－高中及高職教育計畫明細表

中華民國105年度

單位：新臺幣元

前年度決算數	上年度預算數	科 目		本年度預算數				說 明
		編 號	名 稱	單 位	數 量	單 價	金 額	
				節、週、月	425x4x11	400	7,480,000	兼課鐘點費：1.依課程標準規定每週課程總時數1749節。2.現有教師依規定標準每週應授課總時數數1,324節。3.每週兼課總時數425節。
				節	162	400	64,800	依高級中等學校體育班課程綱要規定，於寒、暑假開設競技專項運動綜合訓練編列鐘點費。
1,670,047	1,913,395	13	超時工作報酬				1,918,330	較上年度預算數1,913,395元，增加4,935元。
1,137,025	1,536,595	131	加班費				1,495,610	
				年	1	1,066,130	1,066,130	兼行政教師不休假出勤加班費。
				人、小時	4x20	185	14,800	國中部教職員趕辦各項業務活動加班費(國中業務費)。
				人、小時	20x11	185	40,700	教職員趕辦各項業務活動參加各種慶典等加班費(高中部雜費--收支對列)。
				年	1	43,200	43,200	兼行政特教教師不休假出勤加班費。
				人、小時	15x12	185	33,300	教師甄試工作人員加班費(收支對列)。
				人、小時	10x5	185	9,250	學生甄選工作人員逾時加班費

臺北市地方教育發展基金－臺北市立大同高級中學

40501060-31

基金用途－高中及高職教育計畫明細表

中華民國105年度

單位：新臺幣元

前年度決算數	上年度預算數	科 目		本年度預算數				說 明
		編 號	名 稱	單位	數量	單價	金額	
				人、小時	4x27	185	19,980	(收支對列)。
				人、小時	125x10	185	231,250	教科書作業管理業務工作人員逾時加班費(收支對列)。
				人、小時	4x7	185	5,180	高國中學學習輔導工作人員逾時加班費(收支對列)。
				人、小時	40x1	185	7,400	高中部重修學分工作人員逾時加班費(收支對列)。
				人、小時	33x4	185	24,420	前置作業及比賽當日工作加班費。
144,000		132	值班費					國民中小學體操賽職員加班費。
389,022	376,800	133	誤餐費				422,720	
				人次	250	80	20,000	國中部教職員因公外出洽辦公務誤餐費(國中業務費)。
				人次	2,050	80	164,000	教職員因公外出洽辦公務或辦理活動等外勤逾時誤餐費(高中部雜費--收支對列)。
				人次	125	80	10,000	高中身心障礙資源班學生個案工作人員逾時誤餐費。
				人次	125	80	10,000	國中身心障礙資源班學生個案工作人員逾時誤餐費。
				人次	300	80	24,000	各項運動競賽裁判及工作人員逾

## 臺北市地方教育發展基金－臺北市立大同高級中學

## 基金用途－高中及高職教育計畫明細表

中華民國105年度

單位：新臺幣元

前年度決算數	上年度預算數	科 目		本年度預算數				說 明
		編 號	名 稱	單位	數量	單價	金額	
				人次	250	80	20,000	時誤餐費。
				人次	650	80	52,000	活化教學各科活動等誤餐費。
				人次	30	80	2,400	高中職課程與教學領先計畫會議、研習、社群活動誤餐費(新增)。
				人次	40	80	3,200	性別平等教育宣導誤餐費。
				人次	125	80	10,000	高國中冬夏令營(含童軍活動)工作人員及營隊學生誤餐費。
				人次	100	80	8,000	教師專業成長暨行動研究研習用便當。
				人次	425	80	34,000	學生個案專家學者諮詢誤餐費(國中輔導活動費)。
				人次	220	80	17,600	學生個案專家學者諮詢誤餐費(高中輔導活動費)。
				人次	37	80	2,960	教師甄試工作人員逾時誤餐費(收支對列)。
				人次	125	80	10,000	學生甄選工作誤餐費(收支對列)。
				人次	80	80	6,400	學習輔導工作人員逾時誤餐費(收支對列)。
								評審會議、工作籌備會議及競賽當日評審與工作人員便當。

臺北市地方教育發展基金－臺北市立大同高級中學

40501060-33

基金用途－高中及高職教育計畫明細表

中華民國105年度

單位：新臺幣元

前年度決算數	上年度預算數	科 目		本年度預算數				說 明
		編 號	名 稱	單位	數量	單價	金額	
				人次	160	80	12,800	國民中小學體操賽工作人員裁判員誤餐費。
				人次	192	80	15,360	線上教學影片辦理討論會議誤餐費(新增)。
31,973,954	31,977,000	15	獎金				33,104,500	較上年度預算數31,977,000元，增加1,127,500元。
14,240,820	14,178,000	151	考績獎金				15,088,000	
				年	1	14,025,000	14,025,000	依考績法規定核發之獎金。
				年	1	421,000	421,000	依考績法規定核發之獎金。
				年	1	642,000	642,000	依考績法規定核發之獎金。
17,733,134	17,799,000	152	年終獎金				18,016,500	
				年	1	16,506,000	16,506,000	依規定於年節加發之獎金。
				年	1	547,500	547,500	依規定於年節加發之獎金。
				年	1	963,000	963,000	依規定於年節加發之獎金。
75,909,700	78,727,358	16	退休及卹償金				80,275,740	較上年度預算數78,727,358元，增加1,548,382元。
74,851,298	78,260,798	161	職員退休及離職金				76,231,285	
				年	1	11,428,560	11,428,560	提撥退撫基金。
				年	1	393,120	393,120	提撥退撫基金。
				年	1	628,992	628,992	提撥退撫基金。
				年	1	216,613	216,613	退休人員年終慰問金。

## 臺北市地方教育發展基金－臺北市立大同高級中學

## 基金用途－高中及高職教育計畫明細表

中華民國105年度

單位：新臺幣元

前年度決算數	上年度預算數	科 目		本年度預算數				說 明
		編 號	名 稱	單位	數量	單價	金額	
				年	1	63,564,000	63,564,000	退休人員月退休金，157人 x32,000元x12月=60,288,000元； 退休遺族月撫慰金，14人x19,500 元x12月=3,276,000元；合計 63,564,000元。
1,058,402		162	工員退休及離職金				3,577,895	
				年	1	3,577,895	3,577,895	依規定提撥勞工退休準備金不足 之差額(新增)。
	466,560	164	卹償金				466,560	
				年	1	466,560	466,560	遺族年撫卹金1人*466,560元*1年 =466,560元。
20,709,685	19,665,718	18	福利費				19,719,850	較上年度預算數19,665,718元， 增加54,132元。
14,306,859	12,529,128	181	分擔員工保險費				13,002,780	
				年	1	11,920,632	11,920,632	分擔公保、勞保、健保費。
				年	1	400,584	400,584	分擔公保、勞保、健保費。
				年	1	681,564	681,564	分擔公保、勞保、健保費。
351,000	550,000	183	傷病醫藥費				550,000	
				人	23	16,000	368,000	教職員健康檢查費用。
				人	52	3,500	182,000	教職員健康檢查費用。
2,028,152	2,211,300	187	員工通勤交通費				1,921,500	

臺北市地方教育發展基金－臺北市立大同高級中學

40501060-35

基金用途－高中及高職教育計畫明細表

中華民國105年度

單位：新臺幣元

前年度決算數	上年度預算數	科 目		本年度預算數				說 明			
		編 號	名 稱	單位	數量	單價	金額				
4,023,674	4,375,290	18Y	其他福利費	人、月、段	13x10x1	630	81,900	教師上下班交通費。			
				人、月、段	6x12x2	630	90,720	軍訓教官上下班交通費。			
				人、月、段	2x12x1	630	15,120	軍訓教官上下班交通費。			
				人、月、段	102x10x2	630	1,285,200	教師上下班交通費。			
				人、月、段	6x12x1	630	45,360	教師兼行政上下班交通費。			
				人、月、段	14x12x2	630	211,680	教師兼行政上下班交通費。			
				人、月、段	4x10x2	630	50,400	特殊教育教師上下班交通費。			
				人、月、段	1x12x2	630	15,120	特殊教育教師上下班交通費。			
				人、月、段	8x10x2	630	100,800	體育班教師上下班交通費。			
				人、月、段	4x10x1	630	25,200	體育班教師上下班交通費。			
										4,245,570	
							年	1	480,000	480,000	兼行政教師休假旅遊補助。
							年	1	16,000	16,000	兼行政特教教師休假旅遊補助。
							人、年	121x1	6,000	726,000	退休人員三節慰問金。
			年	1	570,400	570,400	退休人員子女教育補助費。				
			年	1	1,977,200	1,977,200	子女教育補助費。				
			年	1	354,250	354,250	喪葬補助費(35,425元*5月*2人)。				
			年	1	121,720	121,720	結婚補助費(30,430元*2月*2人)。				
13,103,353	16,939,062	2	服務費用				18,321,907				

## 臺北市地方教育發展基金－臺北市立大同高級中學

## 基金用途－高中及高職教育計畫明細表

中華民國105年度

單位：新臺幣元

前年度決算數	上年度預算數	科 目		本年度預算數				說 明
		編 號	名 稱	單位	數量	單價	金額	
4,221,391	4,782,615	21	水電費				4,950,669	較上年度預算數4,782,615元，增加168,054元。
3,213,823	3,616,962	212	工作場所電費	年	1	2,905,139	2,905,139	班級電費。
				年	1	500,000	500,000	補充教學電費(高中部雜費--收支對列)。
				年	1	44,800	44,800	國中部補充教學電費(國中業務費)。
				年	1	30,000	30,000	教科書作業管理電費(收支對列)。
				年	1	338,270	338,270	高國中學學習輔導電費(收支對列)。
				年	1	45,000	45,000	高中部學生重修學分電費(收支對列)。
379,745	490,653	214	工作場所水費	年	1	50,000	50,000	補充教學水費(高中部雜費--收支對列)。
				年	1	274,760	274,760	高國中班級水費。
				年	1	51,200	51,200	游泳池清潔維護費水費(國中)。
				年	1	50,000	50,000	暑期泳訓班水費補助費(室內)(收支對列)。

臺北市地方教育發展基金－臺北市立大同高級中學

40501060-37

基金用途－高中及高職教育計畫明細表

中華民國105年度

單位：新臺幣元

前年度決算數	上年度預算數	科 目		本年度預算數				說 明
		編 號	名 稱	單 位	數 量	單 價	金 額	
627,823	675,000	217	氣體費	年	1	661,500	661,500	溫水游泳池燃料費。
314,710	382,868	22	郵電費				343,512	較上年度預算數382,868元，減少39,356元。
51,103	82,868	221	郵費	年	1	41,512	41,512	國中部寄發學生調查表成績單郵資(國中班級教學材料費)。
				年	1	32,000	32,000	高中部寄發學生通知單及調查表等郵資費(高中部雜費--收支對列)。
263,607	300,000	222	電話費	年	1	270,000	270,000	工作場所電話費(高中部雜費--收支對列)。
899,585	425,650	23	旅運費				425,650	較上年度預算數425,650元，無增減。
195,168	333,250	231	國內旅費	人、天	10x3	1,550	46,500	校外教學隨隊人員差旅費(國中部)(7班1,550元*10人*3天)。
				人、天	19x3	1,550	88,350	校外教學隨隊人員差旅費(高中部)(高中部雜費--收支對列)。
				年	1	186,000	186,000	因公市外出差旅費(高中部)(高中部雜費--收支對列)。



## 臺北市地方教育發展基金－臺北市立大同高級中學

## 基金用途－高中及高職教育計畫明細表

中華民國105年度

單位：新臺幣元

前年度決算數	上年度預算數	科 目		本年度預算數				說 明
		編 號	名 稱	單位	數量	單價	金額	
642,000		232	國外旅費	年	1	12,400	12,400	因公市外出差旅費(國中部)。
21,615	60,000	236	貨物運費				60,000	
				年	1	60,000	60,000	高中部參加校外活動展覽慶典等運費(高中部雜費--收支對列)。
40,802	32,400	23Y	其他旅運費				32,400	
				人次	1,080	30	32,400	高中部教職員因公外出洽公車票費(高中部雜費--收支對列)。
674,559	543,640	24	印刷裝訂與廣告費				594,880	較上年度預算數543,640元，增加51,240元。
674,559	543,640	241	印刷及裝訂費				594,880	
				年	1	49,680	49,680	國中部印製教學報表及其他印刷等(國中班級教學材料費)。
				年	1	100,000	100,000	高中部印製教學報表及其他印刷等(高中部雜費--收支對列)。
				臺、月、張	4x12x6,000	0.7	201,600	高中部影印機使用費(高中部雜費--收支對列)。
				式	1	150,000	150,000	高中職課程與教學領先計畫印製資料、學生作品、上課教材等(新增)。
				年	1	3,000	3,000	高國中冬夏令營(含童軍活動)資料印製費。

臺北市地方教育發展基金－臺北市立大同高級中學

40501060-39

基金用途－高中及高職教育計畫明細表

中華民國105年度

單位：新臺幣元

前年度決算數	上年度預算數	科 目		本年度預算數				說 明
		編 號	名 稱	單位	數量	單價	金額	
				年	1	7,200	7,200	含特教、輔導、環教、生命等專題進修暨相關刊物出版。
				臺、月、張	2x12x3,000	0.7	50,400	學習輔導影印機使用費(收支對列)。
				本	100	80	8,000	競賽手冊印製費。
				式	1	20,000	20,000	國民中小學體操賽比賽秩序冊、邀請卡、獎狀等印製費。
				年	1	5,000	5,000	線上教學影片所需之印刷費(新增)。
1,932,432	2,256,436	25	修理保養及保固費				2,536,747	較上年度預算數2,256,436元，增加280,311元。
1,109,387	1,132,500	252	一般房屋修護費				1,282,500	
				年	1	382,500	382,500	國中部公用房舍及其他建築等修理費(國中部維護費)。
				年	1	850,000	850,000	高中部公用房舍及其他建築等維護費(高中部雜費--收支對列)。
				年	1	50,000	50,000	開放場地修繕費(收支對列)。
135,499	239,800	255	機械及設備修護費				199,995	
				年	1	78,000	78,000	電腦設備維護費(電腦專案計畫)。
				年	1	50,000	50,000	游泳池器材維護費(國中)。

## 臺北市地方教育發展基金－臺北市立大同高級中學

## 基金用途－高中及高職教育計畫明細表

中華民國105年度

單位：新臺幣元

前年度決算數	上年度預算數	科 目		本年度預算數				說 明
		編 號	名 稱	單位	數量	單價	金額	
687,546	884,136	257	什項設備修護費	年	1	11,995	11,995	暑期泳訓班教學場地機械設備等維護費(收支對列)。
				學期	2	30,000	60,000	學生電腦課程用維護費(收支對列)。
				年	1	142,500	142,500	國中部黑板課桌椅教學器材等養護費(國中部維護費)。
				年	1	50,000	50,000	體育教學用球場、游泳池等養護費(高中部雜費--收支對列)。
				年	1	778,892	778,892	高中部黑板課桌椅教學器材及其他器材花木等養護費(高中部雜費--收支對列)。
				式	1	10,000	10,000	籃、排球等運動場地維修費用。
				年	1	20,000	20,000	校園場地開放器材維護費(收支對列)。
				年	1	50,000	50,000	教科書作業管理器材等修護費(收支對列)。
				年	1	2,860	2,860	國民中小學體操賽設施器材等修繕費。
				12,800	26	保險費		
12,800	26Y	其他保險費				12,800		

臺北市地方教育發展基金－臺北市立大同高級中學

40501060-41

基金用途－高中及高職教育計畫明細表

中華民國105年度

單位：新臺幣元

前年度決算數	上年度預算數	科 目		本年度預算數				說 明	
		編 號	名 稱	單位	數量	單價	金額		
1,390,833	1,303,653	27	一般服務費	人	320	40	12,800	暑期泳訓班保險費(收支對列)。 較上年度預算數1,303,653元，增加64,576元。	
83,518	124,800	276	佣金、匯費、經理費及手續費				72,576		
374,320	379,570	279	外包費	人、學期	2,016x2	18	72,576		委託超商代收學雜費手續費。
691,928	556,073	27D	計時與計件人員酬金	人、月	1x10	37,957	379,570		游泳池救生員外包費1名。
				人、月	1x10	3,694	36,940		分擔游泳池救生員勞保及健保費。
				人、月	1x10	1,818	18,180		提撥游泳池救生員退休金。
				人、月	1x10	28,840	288,400		游泳池救生員薪津。
				人、年	1x1	36,050	36,050		游泳池救生員年終獎金。
				人、月	1x2	700	1,400		提撥暑期泳訓班工讀生勞退準備金(收支對列)。
				小時	145	133	19,285		暑期泳訓班服務學生工讀生薪金(收支對列)。
				人、月	2x2	3,694	14,776	分擔暑期泳訓班救生員勞保及健保費。	
				人、月	2x2	1,818	7,272	提撥暑期泳訓班救生員退休金。	

## 臺北市地方教育發展基金－臺北市立大同高級中學

## 基金用途－高中及高職教育計畫明細表

中華民國105年度

單位：新臺幣元

前年度決算數	上年度預算數	科 目		本年度預算數				說 明
		編 號	名 稱	單 位	數 量	單 價	金 額	
241,067	243,210	27F	體育活動費	人、月	2x2	28,840	115,360	暑期泳訓班救生員薪津。
				人、年	2x1	7,210	14,420	暑期泳訓班救生員年終獎金(依12分之2計算)。
							364,000	
				人、年	165x1	2,000	330,000	文康活動費，本校編列教師165人，每人編列2,000元。
				人、年	5x1	2,000	10,000	文康活動費，本校編列教師5人，每人編列2,000元。
3,669,843	7,231,400	28	專業服務費	人、年	12x1	2,000	24,000	文康活動費，本校編列教師12人，每人編列2,000元。
							8,089,420	較上年度預算數7,231,400元，增加858,020元。
3,217,111	6,442,300	285	講課鐘點、稿費、出席審查及查詢費				7,175,720	
				節	36	1,600	57,600	高國中分組活動外聘鐘點費。
				班、月	1x12	600	7,200	高中身心障礙資源班教材編輯費。
				班、月	1x12	600	7,200	國中身心障礙資源班教材編輯費。
				節	25	1,600	40,000	國中活化教學研習等鐘點費。
	節	146	1,600	233,600	高中職課程與教學領先計畫研習用講師鐘點費等(新增)。			

臺北市地方教育發展基金－臺北市立大同高級中學

40501060-43

基金用途－高中及高職教育計畫明細表

中華民國105年度

單位：新臺幣元

前年度決算數	上年度預算數	科 目		本年度預算數				說 明
		編 號	名 稱	單位	數量	單價	金額	
				人次	25	2,000	50,000	高中職課程與教學領先計畫專家學者出席費(新增)。
				節	7	1,600	11,200	性別平等教育宣導活動外聘講師鐘點費。
				節	20	1,600	32,000	課後社團活動外聘講師鐘點費。
				節	35	800	28,000	課後社團活動內聘講師鐘點費。
				節	4	800	3,200	高中人權、法治、品德教育活動內聘講師鐘點費或助教鐘點費。
				節	3	1,600	4,800	高中人權、法治、品德教育活動外聘講師鐘點費。
				節	3	1,600	4,800	高國中冬夏令營(含童軍活動)外聘講座鐘點費。
				節	6	800	4,800	高國中冬夏令營(含童軍活動)內聘講座鐘點費。
				節	4	1,200	4,800	高國中教師進修研習外聘講師鐘點費。
				節	5	800	4,000	高國中教師進修研習內聘講師鐘點費。
				節	15	1,600	24,000	高國中教師進修研習外聘講師鐘點費。
				人次	10	2,000	20,000	學生個案諮詢專家學者出席費(國中輔導活動費)。

## 臺北市地方教育發展基金－臺北市立大同高級中學

## 基金用途－高中及高職教育計畫明細表

中華民國105年度

單位：新臺幣元

前年度決算數	上年度預算數	科 目		本年度預算數				說 明
		編 號	名 稱	單位	數量	單價	金額	
				人次	20	2,000	40,000	學生個案諮詢專家學者出席費(高中輔導活動費)。
				節	210	500	105,000	暑期游泳訓練班教練鐘點費(收支對列)。
				節	3,360	500	1,680,000	國中學習輔導教師鐘點費(收支對列)。
				節	7,300	550	4,015,000	高中學習輔導教師鐘點費(收支對列)。
				節	690	550	379,500	高中部重修學分教師鐘點費(收支對列)。
				節	3	800	2,400	免試及十二年國教校園宣導講師鐘點費。
				人次	6	2,000	12,000	評審會議出席費(日語演講、日語朗讀)。
				人次	8	2,000	16,000	線上教學影片聘請專家學者出席費(新增)。
				支	102	3,000	306,000	線上教學影片命題酬勞費(新增)。
				支	102	810	82,620	線上教學影片製作後審查費(新增)。
15,000	100,000	287	委託檢驗(定)試驗認證費				30,000	

臺北市地方教育發展基金－臺北市立大同高級中學

40501060-45

基金用途－高中及高職教育計畫明細表

中華民國105年度

單位：新臺幣元

前年度決算數	上年度預算數	科 目		本年度預算數				說 明	
		編 號	名 稱	單位	數量	單價	金額		
237,140	153,100	289	試務甄選費	年	1	30,000	30,000	消防安全簽證申報費(高中雜費--收支對列)。	
								124,000	
				年	1	120,000	120,000	教師甄選試務費用(收支對列)。	
12,790	152,000	28A	電子計算機軟體服務費	年	1	4,000	4,000	學生甄選工作甄試費(收支對列)。	
								180,000	
187,802	384,000	28Y	其他	學期	2	90,000	180,000	學生電腦課程用教學軟體(收支對列)。	
								579,700	
				人、場	25x1	400	10,000	高國中班級籃球、排球賽裁判費。	
			年	1	30,000	30,000	校園場地開放安全機動巡邏等費用(收支對列)。		
			年	1	204,000	204,000	學習輔導學生留校自習校園安全機動巡邏等保全費用(收支對列)。		
			年	1	30,000	30,000	高中聯招文物館機械定點保全費。		
			人、天	64x1	1,000	64,000	國民中小學體操賽裁判費。		
			式	1	2,000	2,000	中小學體操賽期間清潔及安全警		



## 臺北市地方教育發展基金－臺北市立大同高級中學

## 基金用途－高中及高職教育計畫明細表

中華民國105年度

單位：新臺幣元

前年度決算數	上年度預算數	科 目		本年度預算數				說 明
		編 號	名 稱	單位	數量	單價	金額	
				支	102	1,350	137,700	衛人員費用。
				支	102	1,000	102,000	線上教學影片錄製費用(新增)。
5,209,424	5,784,306	3	材料及用品費				7,291,803	線上教學影片後製費用(新增)。
1,888,266	2,185,455	31	使用材料費				3,499,445	較上年度預算數2,185,455元，增加1,313,990元。
1,888,266	2,185,455	315	設備零件				3,499,445	
				年	1	70,000	70,000	高中部教學所需其他用具(高中部雜費--收支對列)。
				年	1	70,000	70,000	高中部各種教學影片幻燈片掛圖等用具(高中部雜費--收支對列)。
				年	1	70,000	70,000	高中部音樂運動所需康樂用具(高中部雜費--收支對列)。
				年	1	70,000	70,000	高中部教學上所需之事務用具(高中部雜費--收支對列)。
				年	1	70,000	70,000	高中部木工金工電工等勞動教學用具(高中部雜費--收支對列)。
				年	1	70,000	70,000	高中部家事烹飪所需炊事餐飲用具(高中部雜費--收支對列)。
				年	1	195,000	195,000	電腦耗材費(電腦專案計畫)。

臺北市地方教育發展基金－臺北市立大同高級中學

40501060-47

基金用途－高中及高職教育計畫明細表

中華民國105年度

單位：新臺幣元

前年度決算數	上年度預算數	科 目		本年度預算數				說 明
		編 號	名 稱	單位	數量	單價	金額	
				臺	2	8,000	16,000	訓練身障資源班學生專注力、手眼協調課程用遊戲機(特殊教育設備移列)(新增)。
				張	6	3,200	19,200	汰舊換新桌邊櫃-單邊三抽(班級設備移列)(新增)。
				臺	10	8,500	85,000	汰舊換新蒸飯箱(班級設備移列)(新增)。
				個	2	8,000	16,000	身障資源班用教具櫃(特殊教育設備移列)(新增)。
				班、年	7x1	6,300	44,100	國中電腦設備維護及管理費(電腦專案計畫)。
				式	1	18,700	18,700	各項運動競賽器材費。
				年	1	20,000	20,000	國中活化教學各科教學器材等。
				式	1	1,246,330	1,246,330	高中職課程與教學領先計畫教學用設備零件(新增)。
				臺	90	800	72,000	標準型話機(全校教學廣播及電話設備系統更新工程)(新增)。
				臺	11	5,000	55,000	12外線建顯示型數位電話機(全校教學廣播及電話設備系統更新工程)(新增)。
				顆	60	1,800	108,000	投射式喇叭(全校教學廣播及電話設備系統更新工程)(新增)。

## 臺北市地方教育發展基金－臺北市立大同高級中學

## 基金用途－高中及高職教育計畫明細表

中華民國105年度

單位：新臺幣元

前年度決算數	上年度預算數	科 目		本年度預算數				說 明
		編 號	名 稱	單位	數量	單價	金額	
				顆	200	700	140,000	壁掛擴音喇叭(全校教學廣播及電話設備系統更新工程)(新增)。
				組	175	2,400	420,000	多功能遠端控制器(全校教學廣播及電話設備系統更新工程)(新增)。
				臺	1	9,000	9,000	觸控螢幕(全校教學廣播及電話設備系統更新工程)(新增)。
				學期	2	197,300	394,600	學生電腦課程用耗材及零組件等(收支對列)。
				年	1	80,195	80,195	教科書作業管理器材費等(收支對列)。
				學期	2	60,000	120,000	高國中學學習輔導教學器材費(收支對列)。
				年	1	10,320	10,320	高中部學生重修學分教學器材費(收支對列)。
				年	1	10,000	10,000	國民中小學體操賽用器材汰換。
3,321,158	3,598,851	32	用品消耗				3,792,358	較上年度預算數3,598,851元，增加193,507元。
983,972	1,325,470	321	辦公(事務)用品				1,462,886	
				年	1	425,000	425,000	高中部教學用紙張簿冊費(高中部雜費--收支對列)。
				年	1	54,000	54,000	國中教學材料及事務用品等費

臺北市地方教育發展基金－臺北市立大同高級中學

40501060-49

基金用途－高中及高職教育計畫明細表

中華民國105年度

單位：新臺幣元

前年度決算數	上年度預算數	科 目		本年度預算數				說 明
		編 號	名 稱	單位	數量	單價	金額	
				年	1	238,000	238,000	(國中班級教學材料費)。
				年	1	44,900	44,900	高中部一般教學行政用紙張、事務用品等費(高中部雜費--收支對列)。
				式	1	7,200	7,200	國中部一般教學行政用文具紙張費(國中班級教學材料費)。
				式	1	7,200	7,200	國中部身障班學生教學等紙張費。
				式	1	10,000	10,000	高中部資源班學生教學等紙張費。
				年	1	42,000	42,000	各項運動競賽用紙張、海報等費。
				年	1	271,436	271,436	國中活化教學所需紙張、事務性等用品費。
				年	1	8,775	8,775	高中職課程與教學領先計畫各項文具、辦公事務等(新增)。
				年	1	4,200	4,200	高中人權、法治、品德教育活動事務用品等費。
				年	1	25,000	25,000	高國中冬夏令營(含童軍活動)紙張、海報等費。
				年	1	10,000	10,000	輔導刊物等(高中輔導活動費)。
				年	1	10,000	10,000	輔導刊物等(國中輔導活動費)。

## 臺北市地方教育發展基金－臺北市立大同高級中學

## 基金用途－高中及高職教育計畫明細表

中華民國105年度

單位：新臺幣元

前年度決算數	上年度預算數	科 目		本年度預算數				說 明	
		編 號	名 稱	單位	數量	單價	金額		
290,531	154,000	322	報章什誌	年	1	4,100	4,100	教師甄選業務辦公用品(收支對列)。	
				年	1	99,875	99,875	教科書作業管理紙張事務用品等(收支對列)。	
				學期	2	100,000	200,000	高國中學學習輔導教學紙張事務性用品費(收支對列)。	
				式	1	3,200	3,200	評分用資料夾、大型訂書機、碼錶、按鈴、海報紙等。	
				年	1	8,000	8,000	國民中小學體操賽用紙張、事務用品等費。	
				年	1	118,000	118,000	報章雜誌訂閱費(高中部雜費--收支對列)。	
				年	1	16,000	16,000	國中活化教學所需參考圖書及期刊等。	
				年	1	235,800	235,800	高中職課程與教學領先計畫相關書籍、公播版DVD(新增)。	
49,673	95,000	325	服裝	式	1	99,000	99,000	體育班比賽及訓練服裝費(體育班業務費)。	
				式	1	99,000	99,000	體育班比賽及訓練服裝費(體育班業務費)。	
		328	醫療用品(非醫療院所使用)					95,000	

臺北市地方教育發展基金－臺北市立大同高級中學

40501060-51

基金用途－高中及高職教育計畫明細表

中華民國105年度

單位：新臺幣元

前年度決算數	上年度預算數	科 目		本年度預算數				說 明
		編 號	名 稱	單位	數量	單價	金額	
1,996,982	1,789,381	32Y	其他	年	1	90,000	90,000	高中部保健醫療用品費(高中部雜費--收支對列)。
				年	1	5,000	5,000	國中部健康中心藥品費。
				班、年	48x1	2,500	120,000	高中部專用垃圾袋費用(高中部雜費--收支對列)。
				班、年	45x1	2,790	125,550	高中部衛生清潔用品費(高中部雜費--收支對列)。
				年	1	450,000	450,000	高中部教學用材料費(高中部雜費--收支對列)。
				年	1	251,200	251,200	高中部其他實驗用品等(高中部雜費--收支對列)。
				年	1	20,000	20,000	國中部衛生清潔用品費(國中業務費)。
				年	1	50,500	50,500	國中部教學用其他材料費(國中班級教學材料費)。
				年	1	25,200	25,200	國中部專用垃圾袋費(國中業務費)。
				團	1	8,000	8,000	童軍教育用材料(國中部)。
				年	1	3,820	3,820	高中部資源班學生活動材料費。
				年	1	3,820	3,820	國中部身障班學生活動材料費。

## 臺北市地方教育發展基金－臺北市立大同高級中學

## 基金用途－高中及高職教育計畫明細表

中華民國105年度

單位：新臺幣元

前年度決算數	上年度預算數	科 目		本年度預算數				說 明
		編 號	名 稱	單位	數量	單價	金額	
				年	1	50,000	50,000	游泳池清潔等消耗用品(國中)。
				式	1	10,000	10,000	高、國中各項運動競賽獎牌、錦旗及獎狀等。
				式	1	18,000	18,000	各項運動競賽消耗品費。
				年	1	42,000	42,000	國中活化教學用材料等。
				年	1	173,134	173,134	高中職課程與教學領先計畫實驗 耗材、實作材料、彩色印表機耗 材、3D印表機耗材(新增)。
				年	1	1,400	1,400	性別平等教育宣導活動佈置等雜 支費。
				年	1	20,000	20,000	課後社團活動表演材料及其他雜 項支出。
				年	1	9,225	9,225	高中人權、法治、品德教育活動 茶水、獎品、場地佈置及雜支費 。
				年	1	5,000	5,000	高國中冬夏令營(含童軍活動)茶 水、場佈、團旗等雜支費。
				年	1	45,000	45,000	學生適性評量測驗等(高中輔導 活動費)。
				年	1	12,000	12,000	學生適性評量測驗、相關輔導活 動之宣導等(國中輔導活動費)。
				班	24	230	5,520	暑期泳訓班教學消毒劑(收支對

臺北市地方教育發展基金－臺北市立大同高級中學

40501060-53

基金用途－高中及高職教育計畫明細表

中華民國105年度

單位：新臺幣元

前年度決算數	上年度預算數	科 目		本年度預算數				說 明
		編 號	名 稱	單位	數量	單價	金額	
				年	1	3,000	3,000	列)。
				年	1	5,000	5,000	暑期泳訓班教學環境佈置費(收支對列)。
				年	1	10,000	10,000	暑期泳訓班雜支(收支對列)。
				年	1	10,000	10,000	暑期泳訓班教學器材費(收支對列)。
				年	1	8,640	8,640	暑期泳訓班教學器材費(收支對列)。
				年	1	8,640	8,640	學生甄選防護用品費等(收支對列)。
				年	1	50,000	50,000	教科書作業管理材料用品等(收支對列)。
				學期	2	100,000	200,000	高國中學學習輔導教學材料等費(收支對列)。
				式	1	3,000	3,000	競賽用紅布條等。
				式	1	24,000	24,000	國民中小學體操賽獎盃獎牌等雜支費。
				年	1	12,663	12,663	線上教學影片茶水、文具等費(新增)。
75,484	131,000	4	租金、償債與利息				163,800	
	100,000	43	機器租金				50,000	較上年度預算數100,000元，減少50,000元。
	100,000	432	機械及設備租金				50,000	
				年	1	50,000	50,000	學習輔導租用油印機等設備費



## 臺北市地方教育發展基金－臺北市立大同高級中學

## 基金用途－高中及高職教育計畫明細表

中華民國105年度

單位：新臺幣元

前年度決算數	上年度預算數	科 目		本年度預算數				說 明
		編 號	名 稱	單位	數量	單價	金額	
70,684	31,000	44	交通及運輸設備租金				109,000	(收支對列)。 較上年度預算數31,000元，增加78,000元。
70,684	31,000	442	車租	年	1	90,000	109,000	高中職課程與教學領先計畫校外考察車租、學校參訪車租(新增)。
				年	1	4,000	4,000	高中人權、法治、品德教育活動校外活動車資。
				年	1	15,000	15,000	高國中冬夏令營(含童軍活動)活動參觀租車費。
4,800		45	什項設備租金				4,800	新增項目
4,800		451	什項設備租金	月	12	400	4,800	數位電錶月租費(國中業務費)(新增)。
96,090	364,377	6	稅捐及規費(強制費)				257,115	
84,981	352,641	61	土地稅				248,299	較上年度預算數352,641元，減少104,342元。
84,981	352,641	612	一般土地地價稅	年	1	90,000	248,299	105年地價稅。
				年	1	158,299	158,299	99年記帳緩繳地價稅。

臺北市地方教育發展基金－臺北市立大同高級中學

40501060-55

基金用途－高中及高職教育計畫明細表

中華民國105年度

單位：新臺幣元

前年度決算數	上年度預算數	科 目		本年度預算數				說 明
		編 號	名 稱	單 位	數 量	單 價	金 額	
3,109	11,736	63	房屋稅				8,816	較上年度預算數11,736元，減少2,920元。
3,109	11,736	631	一般房屋稅	年	1	4,816	4,816	
				年	1	4,000	4,000	99年記帳緩繳房屋稅。
8,000		66	規費					105年房屋稅。
8,000		661	行政規費與強制費					
2,334,201	2,577,575	7	會費、捐助、補助、分攤、照護、救濟與交流活動費				2,095,220	
2,000	2,000	71	會費				2,000	較上年度預算數2,000元，無增減。
2,000	2,000	713	職業團體會費	式	1	2,000	2,000	護理師公會會費(高中部雜費--收支對列)。
1,120,671	1,041,575	72	捐助、補助與獎助				993,220	較上年度預算數1,041,575元，減少48,355元。
1,046,207	976,755	726	獎助學員生給與	年	1	82,700	929,220 82,700	高中職課程與教學領先計畫競賽交流活動獎品、圖書禮卷(新增)。

## 臺北市地方教育發展基金－臺北市立大同高級中學

## 基金用途－高中及高職教育計畫明細表

中華民國105年度

單位：新臺幣元

前年度決算數	上年度預算數	科 目		本年度預算數				說 明
		編 號	名 稱	單位	數量	單價	金額	
				班、學期	21x2	1,000	42,000	優秀學生獎學金(國中每班2名, 每名500元)。
				班、學期	48x2	1,000	96,000	優秀學生獎學金(高中每班1名, 每名1,000元)。
				小時	50	133	6,650	學生甄選工作學生工讀金(收支對列)。
				年	1	650,000	650,000	學生各項獎助學金給與(收支對列)。
				小時	150	133	19,950	教科書作業管理學生工讀金(收支對列)。
				小時	240	133	31,920	國民中小學體操賽學生工讀金。
74,464	64,820	72Y	其他	年	1	64,000	64,000	高中部學生刊物、營養補助及學校社團補助等(高中部雜費--收支對列)。
1,211,530	1,534,000	74	補貼(償)、獎勵、慰問、照護與救濟				1,100,000	較上年度預算數1,534,000元，減少434,000元。
1,211,530	1,534,000	74Y	其他				1,100,000	
				人、日	100x200	55	1,100,000	清寒學生餐費補助。
1,385,770	837,200	9	其他				1,507,400	
1,385,770	837,200	91	其他支出				1,507,400	較上年度預算數837,200元，增加670,200元。

臺北市地方教育發展基金－臺北市立大同高級中學

40501060-57

基金用途－高中及高職教育計畫明細表

中華民國105年度

單位：新臺幣元

前年度決算數	上年度預算數	科 目		本年度預算數				說 明
		編 號	名 稱	單 位	數 量	單 價	金 額	
1,385,770	837,200	91Y	其他				1,507,400	
				人、學期	1,820x2	50	182,000	高中部班級自治費。
				人、週、次	2x40x10	63	50,400	執行學生路隊安全導護(國中部)。
				人、學期	700x2	50	70,000	國中部班級自治費。
				人	912	200	182,400	體育班學生參賽報名費(體育班業務費)。
				人、學期	300x2	1,121	672,600	體育班學生參加競賽公出費用(體育班業務費)。
				年	1	350,000	350,000	高中職課程與教學領先計畫校外教學參訪等雜支(新增)。

## 臺北市地方教育發展基金－臺北市立大同高級中學

## 基金用途－一般行政管理計畫明細表

中華民國105年度

單位：新臺幣元

前年度決算數	上年度預算數	科 目		本年度預算數				說 明
		編 號	名 稱	單位	數量	單價	金額	
31,906,647	33,001,745		合 計				32,051,251	
30,275,645	31,189,175	1	用人費用				30,134,241	
19,854,165	20,616,000	11	正式員額薪資				19,956,000	較上年度預算數20,616,000元，減少660,000元。
17,227,099	17,676,000	113	職員薪金	年	1	17,676,000	17,676,000	教職員28人薪金(詳用人費用彙計表)。
2,627,066	2,940,000	114	工員工資	年	1	2,280,000	2,280,000	工員6人工資(詳用人費用彙計表)。
687,228	974,019	13	超時工作報酬				944,689	較上年度預算數974,019元，減少29,330元。
659,988	944,019	131	加班費	年	1	886,939	886,939	不休假出勤加班費。
				人、小時	30x5	185	27,750	教職員趕辦各項業務及例假日人力支援加班費(統籌業務費)。
27,240	30,000	133	誤餐費				30,000	
				人次	375	80	30,000	教職員辦理活動所需逾時誤餐費(統籌業務費)。
5,019,295	4,841,000	15	獎金				4,693,000	較上年度預算數4,841,000元，減少148,000元。

臺北市地方教育發展基金－臺北市立大同高級中學

40501060-59

基金用途－一般行政管理計畫明細表

中華民國105年度

單位：新臺幣元

前年度決算數	上年度預算數	科 目		本年度預算數				說 明
		編 號	名 稱	單位	數量	單價	金額	
2,490,914	2,264,000	151	考績獎金	年	1	2,198,500	2,198,500	依考績法規定核發之獎金。
2,528,381	2,577,000	152	年終獎金	年	1	2,494,500	2,494,500	依規定於年節加發之獎金。
1,878,583	1,683,912	16	退休及卹償金				1,650,912	較上年度預算數1,683,912元，減少33,000元。
1,551,285	1,536,912	161	職員退休及離職金	年	1	1,536,912	1,536,912	提撥退撫基金。
327,298	147,000	162	工員退休及離職金	年	1	114,000	114,000	提撥勞工退休準備金。
2,836,374	3,074,244	18	福利費				2,889,640	較上年度預算數3,074,244元，減少184,604元。
1,901,627	1,901,004	181	分擔員工保險費	年	1	1,861,800	1,861,800	分擔公保、勞保、健保費。
373,169	597,240	187	員工通勤交通費	人、月、段	30x12x2	630	483,840	教職員工上下班交通費。
				人、月、段	4x12x1	630	30,240	教職員工上下班交通費。
561,578	576,000	18Y	其他福利費	年	1	544,000	544,000	休假旅遊補助。
965,751	1,063,560	2	服務費用				1,168,000	
267,257	323,560	27	一般服務費				428,000	較上年度預算數323,560元，增

## 臺北市地方教育發展基金－臺北市立大同高級中學

## 基金用途－一般行政管理計畫明細表

中華民國105年度

單位：新臺幣元

前年度決算數	上年度預算數	科 目		本年度預算數				說 明
		編 號	名 稱	單位	數量	單價	金額	
222,571	280,000	279	外包費	人、年	9x1	40,000	360,000	加104,440元。
							360,000	消化超額職工(技工、工友)業務外包費(減列工友9人可編列費用)。
44,686	43,560	27F	體育活動費	人、年	34x1	2,000	68,000	文康活動費，本校編列職員28人、工員6人，合計34人，每人編列2,000元。
							68,000	
518,494	560,000	28	專業服務費				560,000	較上年度預算數560,000元，無增減。
518,494	560,000	28Y	其他	年	1	560,000	560,000	校園安全機械定點、機動巡邏等保全費用。
180,000	180,000	29	公共關係費				180,000	較上年度預算數180,000元，無增減。
180,000	180,000	291	公共關係費	月	12	15,000	180,000	校長特別費。
665,251	749,010	3	材料及用品費				749,010	
665,251	749,010	32	用品消耗				749,010	較上年度預算數749,010元，無增減。

臺北市地方教育發展基金－臺北市立大同高級中學

40501060-61

基金用途－一般行政管理計畫明細表

中華民國105年度

單位：新臺幣元

前年度決算數	上年度預算數	科 目		本年度預算數				說 明
		編 號	名 稱	單 位	數 量	單 價	金 額	
665,251	749,010	321	辦公(事務)用品	年	1	749,010	749,010	統籌業務費計算如下：高中部普通班45班、體育班3班，1,290元*15班*12月=232,200元，810元*15班*12月=145,800元，640元*18班*12月=138,240元。國中部普通班18班、體育班3班，1,290元*15班*12月=232,200元，810元*6班*12月=58,320元，以上合計806,760元，除依實際需求移列加班費27,750元、誤餐費30,000元,其餘如列數。



## 臺北市地方教育發展基金－臺北市立大同高級中學

## 基金用途－建築及設備計畫明細表

中華民國105年度

單位：新臺幣元

前年度決算數	上年度預算數	科 目		本年度預算數				說 明
		編 號	名 稱	單位	數量	單價	金額	
22,981,514	13,347,218		合計				9,564,211	
22,981,514	13,347,218	5	購建固定資產、無形資產及非理財目的之長期投資				9,564,211	
9,037,669	3,846,400	51	購置固定資產				6,211,400	
9,037,669	3,846,400		一般建築及設備計畫				6,211,400	新增。
			全校教學廣播及電話設備系統更新工程				1,893,200	
		514	購置機械及設備				505,000	
				臺	1	35,000	35,000	不斷電設備(全校教學廣播及電話設備系統更新工程)。
				組	1	470,000	470,000	數位交換機系統(全校教學廣播及電話設備系統更新工程)。
		515	購置交通及運輸設備				1,276,200	
				個	1	18,000	18,000	廣播麥克風含控制器(全校教學廣播及電話設備系統更新工程)。
				組	1	633,200	633,200	數位多功能雙向廣播系統(全校

臺北市地方教育發展基金－臺北市立大同高級中學

40501060-63

基金用途－建築及設備計畫明細表

中華民國105年度

單位：新臺幣元

前年度決算數	上年度預算數	科目		本年度預算數				說明	
		編號	名稱	單位	數量	單價	金額		
		516	購置什項設備	組	1	260,000	260,000	教學廣播及電話設備系統更新工程)。	
				套	1	365,000	365,000	功率擴大機(全校教學廣播及電話設備系統更新工程)。	
								112,000	戶外活動區廣播系統(全校教學廣播及電話設備系統更新工程)。
				組	2	16,000	32,000	42U設備機櫃(全校教學廣播及電話設備系統更新工程)。	
				套	1	80,000	80,000	數位交換機機櫃(全校教學廣播及電話設備系統更新工程)。	
		514	高中職課程與教學領先 購置機械及設備				1,768,000		
				臺	8	25,000	200,000	高中職課程與教學領先計畫用單槍投影機。	
				臺	2	15,000	30,000	高中職課程與教學領先計畫教學用數位攝影機。	
				臺	1	11,000	11,000	高中職課程與教學領先計畫教學	

## 臺北市地方教育發展基金－臺北市立大同高級中學

## 基金用途－建築及設備計畫明細表

中華民國105年度

單位：新臺幣元

前年度決算數	上年度預算數	科 目		本年度預算數				說 明
		編 號	名 稱	單位	數量	單價	金額	
				臺	2	10,000	20,000	平台掃描器。
				組	1	40,000	40,000	高中職課程與教學領先計畫教學可調式微量吸管。
				組	1	30,000	30,000	高中職課程與教學領先計畫教學金屬塑型鋼鉗組。
				臺	1	20,000	20,000	高中職課程與教學領先計畫教學桌上型迷你工具組。
				臺	1	20,000	20,000	高中職課程與教學領先計畫教學影像掃描器。
				臺	2	40,000	80,000	高中職課程與教學領先計畫教學數位攝影機。
				臺	1	75,000	75,000	高中職課程與教學領先計畫教學海報機。
				臺	4	25,000	100,000	高中職課程與教學領先計畫教學DVD錄影機。
				臺	2	18,800	37,600	高中職課程與教學領先計畫教學用DVD對拷機。
				臺	1	112,000	112,000	高中職課程與教學領先計畫用伺服器。
				臺	4	15,000	60,000	高中職課程與教學領先計畫教學50吋液晶螢幕。
				臺	2	25,000	50,000	高中職課程與教學領先計畫教學

臺北市地方教育發展基金－臺北市立大同高級中學

40501060-65

基金用途－建築及設備計畫明細表

中華民國105年度

單位：新臺幣元

前年度決算數	上年度預算數	科 目		本年度預算數				說 明		
		編 號	名 稱	單位	數量	單價	金額			
		516	購置什項設備	臺	1	75,000	75,000	筆記型電腦。		
				臺	5	36,000	180,000	高中職課程與教學領先計畫教學彩色雷射印表機。		
				臺	3	92,000	276,000	高中職課程與教學領先計畫用網路交換器。		
								371,400		
						張	7	35,000	245,000	高中職課程與教學領先計畫教學用耐酸蝕實驗桌。
						臺	1	100,000	100,000	高中職課程教學領先計畫用數位油印機設備。
						臺	2	13,200	26,400	高中職課程與教學領先計畫教學護貝機。
		514	班級設備 購置機械及設備				654,200			
				臺	4	13,000	52,000	汰舊換新化學科教學用電磁加熱攪拌器。		
				組	9	12,500	112,500	汰舊換新物理科教學用牛頓運動定律滑車組。		

## 臺北市地方教育發展基金－臺北市立大同高級中學

## 基金用途－建築及設備計畫明細表

中華民國105年度

單位：新臺幣元

前年度決算數	上年度預算數	科 目		本年度預算數				說 明
		編 號	名 稱	單位	數量	單價	金額	
		516	購置什項設備				489,700	
				臺	4	23,000	92,000	汰舊換新冰溫熱飲水機。
				臺	1	20,300	20,300	汰舊換新環保資源回收車。
				座	4	18,000	72,000	汰舊換新體育教學用桌球檯。
				式	1	172,400	172,400	新購圖書及多媒體設備。
				臺	4	30,000	120,000	汰舊換新冷氣機-一對二分離式4.4KW(含安裝費)。
				條	1	13,000	13,000	汰舊換新體育活動用拔河繩。
			學校設備				287,000	
		514	購置機械及設備				287,000	
				臺	14	20,500	287,000	汰舊換新單槍投影機。
			資訊設備				1,609,000	
		514	購置機械及設備				1,609,000	
				部	53	23,000	1,219,000	汰舊換新個人電腦(電腦專案計畫)。
				年	1	390,000	390,000	汰舊換新電腦周邊設備及零組件(電腦專案計畫)。
9,037,669	3,846,400		校園設備					

臺北市地方教育發展基金－臺北市立大同高級中學

40501060-67

基金用途－建築及設備計畫明細表

中華民國105年度

單位：新臺幣元

前年度決算數	上年度預算數	科 目		本年度預算數				說 明
		編 號	名 稱	單位	數量	單價	金額	
6,845,540	3,006,000	514	購置機械及設備					
	297,000	515	購置交通及運輸設備					
2,192,129	543,400	516	購置什項設備					
336,010		52	購置無形資產				369,000	
336,010			一般建築及設備計畫				369,000	新增。
			高中職課程與教學領先				297,000	
		521	購置電腦軟體	式	1	297,000	297,000	高中職課程與教學領先計畫用資訊軟體費。
336,010			資訊設備				72,000	
336,010		521	購置電腦軟體	式	1	72,000	72,000	套裝軟體費(電腦專案計畫)。
13,607,835	9,500,818	58	遞延支出(臺北市地方教育發展基金及臺北市臺北都會區捷運				2,983,811	

## 臺北市地方教育發展基金－臺北市立大同高級中學

## 基金用途－建築及設備計畫明細表

中華民國105年度

單位：新臺幣元

前年度決算數	上年度預算數	科 目		本年度預算數				說 明	
		編 號	名 稱	單位	數量	單價	金額		
13,607,835	9,500,818	581	固定資產重置基金專 用)					新增。	
			一般建築及設備計 畫				2,983,811		
			圖書館1、2樓 及綜合會議室 1樓廁所整修 工程				1,981,011		
			遞延修繕房 屋建築支出				1,981,011		
							1,834,270		一、施工費
			式	1	292,920	292,920	舊有水電管線更新、廁所照明燈 具(含拆除運棄、開關電線抽換 及抽風設備)。		
			平方公尺	274	1,360	372,640	牆面(含拆除運棄,防水處理)。		
			平方公尺	84	1,470	123,480	地面(含拆除運棄,防水處理)。		
			平方公尺	100	460	46,000	粉刷油漆及水泥砂漿粉光。		
			平方公尺	11	500	5,500	滲水白華(含灌注、批土、油漆 剝落損壞修復)。		
	個	14	7,880	110,320	小便器(含拆除運棄,配管安裝)。				
	個	14	5,250	73,500	小便器電子式沖水感應器(含拆 除運棄,配管安裝)。				

臺北市地方教育發展基金－臺北市立大同高級中學

40501060-69

基金用途－建築及設備計畫明細表

中華民國105年度

單位：新臺幣元

前年度決算數	上年度預算數	科 目		本年度預算數				說 明
		編 號	名 稱	單位	數量	單價	金額	
				片	13	2,210	28,730	小便器擣擺(含拆除運棄)。
				個	11	9,990	109,890	大便器(含拆除運棄,配管安裝)蹲式。
				個	6	10,950	65,700	大便器(含拆除運棄,配管安裝)坐式。
				個	6	5,250	31,500	拖布盆(含拆除運棄,配管安裝及水龍頭)。
				平方公尺	8	4,080	32,640	窗戶(含拆除運棄)。
				公尺	40	1,000	40,000	施工圍籬。
				間	23	15,750	362,250	隔間(含拆除運棄,隔間門版)。
				座	6	21,000	126,000	洗手台組(含拆除運棄,配管安裝,明鏡及水龍頭)。
				平方公尺	11	1,200	13,200	鋼筋外露鏽蝕修復(含除鏽、防鏽漆、介面接著劑、水泥砂漿修復)。
				式	1	110,056	110,056	二、委託技術服務費(總包價法)。
				式	1	36,685	36,685	三、工程管理費(按施工費2%提列)。
			全校教學廣播及電話設備系統更新工程				1,002,800	



## 臺北市地方教育發展基金－臺北市立大同高級中學

## 基金用途－建築及設備計畫明細表

中華民國105年度

單位：新臺幣元

前年度決算數	上年度預算數	科 目		本年度預算數				說 明
		編 號	名 稱	單位	數量	單價	金額	
		581	遞延修繕房屋建築支出				1,002,800	
				式	1	240,000	902,407	一、施工費
				式	1	320,000	240,000	電話線(全校電話線更新)。
				式	1	340,000	320,000	管材及五金雜項。
				式	1	2,407	340,000	其他線材－喇叭聲音訊號線、傳輸訊號控制線等。
				式	1	82,345	2,407	強震即時警報定系統。
				式	1	18,048	82,345	二、委託技術服務費(總包價法)。
				式	1		18,048	三、工程管理費(按施工費2%提列)。
13,607,835	9,500,818		校園整修工程					
12,848,706	9,500,818	581	遞延修繕房屋建築支出					
759,129		582	其他遞延支出					

臺北市地方教育發展基金－臺北市立大同高級中學

40501060-71

預計平衡表

中華民國105年12月31日

單位：新臺幣元

103年(前年)12月31日		科 目		105年12月31日		104年(上年)12月31日				比較 增減(-)
決 算 數		編 號	名 稱	預 計 數		預 計 數	調 整 數(±)	調 整 後 預 計 數		
金 額	%			金 額	%			金 額	%	
19,536,341,534	100.00		資產合計	19,504,073,965	100.00	17,219,120,794	2,301,359,184	19,520,479,978	100.00	-16,406,013
19,536,341,534	100.00	1	資產	19,504,073,965	100.00	17,219,120,794	2,301,359,184	19,520,479,978	100.00	-16,406,013
46,586,944	0.24	11	流動資產	14,319,375	0.07	2,331,165	28,394,223	30,725,388	0.15	-16,406,013
40,586,944	0.21	111	現金	8,319,375	0.04	936,459	23,788,929	24,725,388	0.13	-16,406,013
40,586,944	0.21	1112	銀行存款	8,319,375	0.04	936,459	23,788,929	24,725,388	0.13	-16,406,013
		113	應收款項			1,033,206	-1,033,206			
		113Y	其他應收款			1,033,206	-1,033,206			
6,000,000	0.03	115	預付款項	6,000,000	0.03	361,500	5,638,500	6,000,000	0.02	
6,000,000	0.03	1154	預付費用	6,000,000	0.03	361,500	5,638,500	6,000,000	0.02	
5,250,635	0.03	12	投資、長期應收款項、貸墊款及準備金	5,250,635	0.03	8,029,206	-2,778,571	5,250,635	0.03	
5,250,635	0.03	124	準備金	5,250,635	0.03	8,029,206	-2,778,571	5,250,635	0.03	
926,862	0.00	1241	退休及離職準備金	926,862	0.00	3,267,354	-2,340,492	926,862	0.00	
4,323,773	0.03	124Y	其他準備金	4,323,773	0.03	4,761,852	-438,079	4,323,773	0.03	
19,484,503,955	99.73	13	其他資產	19,484,503,955	99.90	17,208,760,423	2,275,743,532	19,484,503,955	99.82	
19,484,503,955	99.73	131	什項資產	19,484,503,955	99.90	17,208,760,423	2,275,743,532	19,484,503,955	99.82	
1,122,102	0.01	1315	暫付及待結轉帳項	1,122,102	0.01	6,153,886	-5,031,784	1,122,102	0.01	
19,483,381,853	99.72	1316	代管資產	19,483,381,853	99.89	17,202,606,537	2,280,775,316	19,483,381,853	99.81	
19,536,341,534	100.00		負債及基金餘額合計	19,504,073,965	100.00	17,219,120,794	2,301,359,184	19,520,479,978	100.00	-16,406,013
19,492,064,296	99.77	2	負債	19,492,064,296	99.94	17,212,502,535	2,279,561,761	19,492,064,296	99.85	
5,993,661	0.03	21	流動負債	5,993,661	0.03	5,300,988	692,673	5,993,661	0.03	
4,862,686	0.02	212	應付款項	4,862,686	0.02	5,299,888	-437,202	4,862,686	0.02	
3,802,002	0.01	2123	應付代收款	3,802,002	0.01	3,999,045	-197,043	3,802,002	0.01	
1,037,044	0.01	2125	應付費用	1,037,044	0.01	133,158	903,886	1,037,044	0.01	
23,640	0.00	212Y	其他應付款	23,640	0.00	1,167,685	-1,144,045	23,640	0.00	

## 臺北市地方教育發展基金－臺北市立大同高級中學

## 預計平衡表

中華民國105年12月31日

單位：新臺幣元

103年(前年)12月31日		科 目		105年12月31日		104年(上年)12月31日				比較 增減(-)
決 算 數		編 號	名 稱	預 計 數		預 計 數	調 整 數(±)	調 整 後 預 計 數		
金 額	%			金 額	%			金 額	%	
1,130,975	0.01	213	預收款項	1,130,975	0.01	1,100	1,129,875	1,130,975	0.01	
1,130,975	0.01	2133	預收收入	1,130,975	0.01		1,130,975	1,130,975	0.01	
		213Y	其他預收款			1,100	-1,100			
19,486,070,635	99.74	22	其他負債	19,486,070,635	99.91	17,207,201,547	2,278,869,088	19,486,070,635	99.82	
19,486,070,635	99.74	221	什項負債	19,486,070,635	99.91	17,207,201,547	2,278,869,088	19,486,070,635	99.82	
1,760,048	0.01	2211	存入保證金	1,760,048	0.02	1,326,900	433,148	1,760,048	0.01	
926,862	0.00	2213	應付退休及離職金	926,862	0.00	3,267,354	-2,340,492	926,862	0.00	
19,483,381,853	99.73	2214	應付代管資產	19,483,381,853	99.89	17,202,606,537	2,280,775,316	19,483,381,853	99.81	
1,872	0.00	2215	暫收及待結轉帳項	1,872	0.00	756	1,116	1,872	0.00	
44,277,238	0.23	3	基金餘額	12,009,669	0.06	6,618,259	21,797,423	28,415,682	0.15	-16,406,013
44,277,238	0.23	31	基金餘額	12,009,669	0.06	6,618,259	21,797,423	28,415,682	0.15	-16,406,013
44,277,238	0.23	311	基金餘額	12,009,669	0.06	6,618,259	21,797,423	28,415,682	0.15	-16,406,013
44,277,238	0.23	3111	累積餘額	12,009,669	0.06	6,618,259	21,797,423	28,415,682	0.15	-16,406,013

註：1.信託代理與保證資產(負債)前年度決算數98,340元，上年度調整後預計數98,340元，本年度預計數98,340元。2.或有資產(負債)0元。3.本基金自93年度起，本固定項目分開原則，將屬長期固定帳項，包括固定資產123,991,068元、無形資產3,148,694元及長期債務0元等，另立帳類管理，未納入本表。

臺北市地方教育發展基金－臺北市立大同高級中學

40501060-73

各項費用彙計表

中華民國105年度

單位：新臺幣元

前年度 決算數	上年度 預算數	計畫別 用途別科目	合計	高中及高職教育計 畫	一般行政管理計畫	建築及設備計畫	
358,108,892	356,786,754	合計	359,215,127	317,599,665	32,051,251	9,564,211	
311,292,054	314,993,446	用人費用	318,096,661	287,962,420	30,134,241		
162,009,652	163,008,000	正式員額薪資	164,088,000	144,132,000	19,956,000		
159,382,586	160,068,000	職員薪金	161,808,000	144,132,000	17,676,000		
2,627,066	2,940,000	工員工資	2,280,000		2,280,000		
8,597,536	9,128,800	聘僱及兼職人員薪資	8,812,000	8,812,000			
8,597,536	9,128,800	兼職人員酬金	8,812,000	8,812,000			
2,357,275	2,887,414	超時工作報酬	2,863,019	1,918,330	944,689		
1,797,013	2,480,614	加班費	2,410,299	1,495,610	914,689		
144,000		值班費					
416,262	406,800	誤餐費	452,720	422,720	30,000		
36,993,249	36,818,000	獎金	37,797,500	33,104,500	4,693,000		
16,731,734	16,442,000	考績獎金	17,286,500	15,088,000	2,198,500		
20,261,515	20,376,000	年終獎金	20,511,000	18,016,500	2,494,500		
77,788,283	80,411,270	退休及卹償金	81,926,652	80,275,740	1,650,912		
76,402,583	79,797,710	職員退休及離職金	77,768,197	76,231,285	1,536,912		
1,385,700	147,000	工員退休及離職金	3,691,895	3,577,895	114,000		
	466,560	卹償金	466,560	466,560			

## 臺北市地方教育發展基金－臺北市立大同高級中學

## 各項費用彙計表

中華民國105年度

單位：新臺幣元

前年度 決算數	上年度 預算數	計畫別		合計	高中及高職教育計 畫	一般行政管理計畫	建築及設備計畫
		用途別科目					
23,546,059	22,739,962	福利費		22,609,490	19,719,850	2,889,640	
16,208,486	14,430,132	分擔員工保險費		14,864,580	13,002,780	1,861,800	
351,000	550,000	傷病醫藥費		550,000	550,000		
2,401,321	2,808,540	員工通勤交通費		2,405,340	1,921,500	483,840	
4,585,252	4,951,290	其他福利費		4,789,570	4,245,570	544,000	
14,069,104	18,002,622	服務費用		19,489,907	18,321,907	1,168,000	
4,221,391	4,782,615	水電費		4,950,669	4,950,669		
3,213,823	3,616,962	工作場所電費		3,863,209	3,863,209		
379,745	490,653	工作場所水費		425,960	425,960		
627,823	675,000	氣體費		661,500	661,500		
314,710	382,868	郵電費		343,512	343,512		
51,103	82,868	郵費		73,512	73,512		
263,607	300,000	電話費		270,000	270,000		
899,585	425,650	旅運費		425,650	425,650		
195,168	333,250	國內旅費		333,250	333,250		
642,000		國外旅費					
21,615	60,000	貨物運費		60,000	60,000		
40,802	32,400	其他旅運費		32,400	32,400		

臺北市地方教育發展基金－臺北市立大同高級中學

40501060-75

各項費用彙計表

中華民國105年度

單位：新臺幣元

前年度 決算數	上年度 預算數	計畫別	合計	高中及高職教育計 畫	一般行政管理計畫	建築及設備計畫	
		用途別科目					
674,559	543,640	印刷裝訂與廣告費	594,880	594,880			
674,559	543,640	印刷及裝訂費	594,880	594,880			
1,932,432	2,256,436	修理保養及保固費	2,536,747	2,536,747			
1,109,387	1,132,500	一般房屋修護費	1,282,500	1,282,500			
135,499	239,800	機械及設備修護費	199,995	199,995			
687,546	884,136	什項設備修護費	1,054,252	1,054,252			
	12,800	保險費	12,800	12,800			
	12,800	其他保險費	12,800	12,800			
1,658,090	1,627,213	一般服務費	1,796,229	1,368,229	428,000		
83,518	124,800	佣金、匯費、經理費及手續費	72,576	72,576			
596,891	659,570	外包費	739,570	379,570	360,000		
691,928	556,073	計時與計件人員酬金	552,083	552,083			
285,753	286,770	體育活動費	432,000	364,000	68,000		
4,188,337	7,791,400	專業服務費	8,649,420	8,089,420	560,000		
3,217,111	6,442,300	講課鐘點、稿費、出席審查及查詢費	7,175,720	7,175,720			
15,000	100,000	委託檢驗(定)試驗認證費	30,000	30,000			
237,140	153,100	試務甄選費	124,000	124,000			
12,790	152,000	電子計算機軟體服務費	180,000	180,000			

## 臺北市地方教育發展基金－臺北市立大同高級中學

## 各項費用彙計表

中華民國105年度

單位：新臺幣元

前年度 決算數	上年度 預算數	計畫別		合計	高中及高職教育計 畫	一般行政管理計畫	建築及設備計畫
		用途別科目					
706,296	944,000	其他		1,139,700	579,700	560,000	
180,000	180,000	公共關係費		180,000		180,000	
180,000	180,000	公共關係費		180,000		180,000	
5,874,675	6,533,316	材料及用品費		8,040,813	7,291,803	749,010	
1,888,266	2,185,455	使用材料費		3,499,445	3,499,445		
1,888,266	2,185,455	設備零件		3,499,445	3,499,445		
3,986,409	4,347,861	用品消耗		4,541,368	3,792,358	749,010	
1,649,223	2,074,480	辦公(事務)用品		2,211,896	1,462,886	749,010	
290,531	154,000	報章什誌		369,800	369,800		
	235,000	服裝		99,000	99,000		
49,673	95,000	醫療用品(非醫療院所使 用)		95,000	95,000		
1,996,982	1,789,381	其他		1,765,672	1,765,672		
75,484	131,000	租金、償債與利息		163,800	163,800		
	100,000	機器租金		50,000	50,000		
	100,000	機械及設備租金		50,000	50,000		
70,684	31,000	交通及運輸設備租金		109,000	109,000		
70,684	31,000	車租		109,000	109,000		
4,800		什項設備租金		4,800	4,800		

臺北市地方教育發展基金－臺北市立大同高級中學

40501060-77

各項費用彙計表

中華民國105年度

單位：新臺幣元

前年度 決算數	上年度 預算數	計畫別 用途別科目	合計	高中及高職教育計 畫	一般行政管理計畫	建築及設備計畫	
4,800		什項設備租金	4,800	4,800			
22,981,514	13,347,218	購建固定資產、無形資產及非 理財目的之長期投資	9,564,211			9,564,211	
9,037,669	3,846,400	購置固定資產	6,211,400			6,211,400	
6,845,540	3,006,000	購置機械及設備	3,962,100			3,962,100	
	297,000	購置交通及運輸設備	1,276,200			1,276,200	
2,192,129	543,400	購置什項設備	973,100			973,100	
336,010		購置無形資產	369,000			369,000	
336,010		購置電腦軟體	369,000			369,000	
13,607,835	9,500,818	遞延支出(臺北市地方教育 發展基金及臺北市臺北都會 區捷運固定資產重置基金專 用)	2,983,811			2,983,811	
12,848,706	9,500,818	遞延修繕房屋建築支出	2,983,811			2,983,811	
759,129		其他遞延支出					
96,090	364,377	稅捐及規費(強制費)	257,115	257,115			
84,981	352,641	土地稅	248,299	248,299			
84,981	352,641	一般土地地價稅	248,299	248,299			
3,109	11,736	房屋稅	8,816	8,816			
3,109	11,736	一般房屋稅	8,816	8,816			



## 臺北市地方教育發展基金－臺北市立大同高級中學

## 各項費用彙計表

中華民國105年度

單位：新臺幣元

前年度 決算數	上年度 預算數	計畫別	合計	高中及高職教育計 畫	一般行政管理計畫	建築及設備計畫	
		用途別科目					
8,000		規費					
8,000		行政規費與強制費					
2,334,201	2,577,575	會費、捐助、補助、分攤、照 護、救濟與交流活動費	2,095,220	2,095,220			
2,000	2,000	會費	2,000	2,000			
2,000	2,000	職業團體會費	2,000	2,000			
1,120,671	1,041,575	捐助、補助與獎助	993,220	993,220			
1,046,207	976,755	獎助學員生給與	929,220	929,220			
74,464	64,820	其他	64,000	64,000			
1,211,530	1,534,000	補貼(償)、獎勵、慰問、照 護與救濟	1,100,000	1,100,000			
1,211,530	1,534,000	其他	1,100,000	1,100,000			
1,385,770	837,200	其他	1,507,400	1,507,400			
1,385,770	837,200	其他支出	1,507,400	1,507,400			
1,385,770	837,200	其他	1,507,400	1,507,400			

臺北市地方教育發展基金－臺北市立大同高級中學

40501060-79

員工人數彙計表

中華民國105年度

單位：人

計畫及項目	本年度預算數	上年度預算數	本年度增減數	增減原因
合計	216	217	-1	
高中及高職教育計畫部分	182	181	1	
正式職員	182	181	1	
一般行政管理計畫部分	34	36	-2	
正式職員	28	28		
正式工員	6	8	-2	

註：1.本表不包含臨時工員人數。

2.本表臨時職員係指奉准有案之約聘僱人員。

## 用人費用

中華民國

計畫及項目	合計	正式員額薪資	聘僱及兼職人員薪資	超時工作報酬	津貼	獎金		
						年終獎金	績效獎金	考績獎金
合計	318,096,661	164,088,000	8,812,000	2,863,019		20,511,000		17,286,500
高中及高職教育計畫	287,962,420	144,132,000	8,812,000	1,918,330		18,016,500		15,088,000
職員薪金	144,132,000	144,132,000						
兼職人員酬金	8,812,000		8,812,000					
加班費	1,495,610			1,495,610				
誤餐費	422,720			422,720				
考績獎金	15,088,000							15,088,000
年終獎金	18,016,500					18,016,500		
職員退休及離職金	76,231,285							
工員退休及離職金	3,577,895							
卹償金	466,560							
分擔員工保險費	13,002,780							
傷病醫藥費	550,000							
員工通勤交通費	1,921,500							
其他福利費	4,245,570							
一般行政管理計畫	30,134,241	19,956,000		944,689		2,494,500		2,198,500
職員薪金	17,676,000	17,676,000						
工員工資	2,280,000	2,280,000						

彙計表

105年度

單位：新臺幣元

其他獎金	退休及卹償金		資遣費	福 利 費					提繳費
	退休金	卹償金		分擔保險費	傷病醫藥費	提撥福利金	員工通勤交通費	其他福利費	
	81,460,092	466,560		14,864,580	550,000		2,405,340	4,789,570	
	79,809,180	466,560		13,002,780	550,000		1,921,500	4,245,570	
	76,231,285								
	3,577,895								
		466,560		13,002,780	550,000		1,921,500	4,245,570	
	1,650,912			1,861,800			483,840	544,000	

## 用人費用

中華民國

計畫及項目	合計	正式員額薪資	聘僱及兼職人員薪資	超時工作報酬	津貼	獎金		
						年終獎金	績效獎金	考績獎金
加班費	914,689			914,689				
誤餐費	30,000			30,000				
考績獎金	2,198,500							2,198,500
年終獎金	2,494,500					2,494,500		
職員退休及離職金	1,536,912							
工員退休及離職金	114,000							
分擔員工保險費	1,861,800							
員工通勤交通費	483,840							
其他福利費	544,000							

註：本表不包含臨時工員薪津。

彙計表

105年度

單位：新臺幣元

其他獎金	退休及卹償金		資遣費	福 利 費					提繳費
	退休金	卹償金		分擔保險費	傷病醫藥費	提撥福利金	員工通勤交通費	其他福利費	
	1,536,912	114,000		1,861,800			483,840	544,000	

臺北市地方教育發展基金－臺北市立大同高級中學單位（或計畫）成本分析表

中華民國105年度

單位：新臺幣元

計畫別	單位	單位成本	數量	預算數	說明
合計				359,215,127	
高中及高職教育計畫				317,599,665	
一般行政管理計畫				32,051,251	
建築及設備計畫				9,564,211	

臺北市地方教育發展基金－臺北市立大同高級中學

40501060-85

5年來主要業務計畫分析表

中華民國105年度

單位：新臺幣元

年 度 及 項 目	單 位	數 量	單位成本或 平均利(費)率	金 額	說 明
(本)年度預算數				317,599,665	
高中及高職教育計畫				317,599,665	
(上)年度預算數				310,437,791	
高中及高職教育計畫				310,437,791	
(前)年度決算數				303,220,731	
高中及高職教育計畫				303,220,731	
(102)年度決算數				294,542,913	
高中及高職教育計畫				294,542,913	
(101)年度決算數				299,340,711	
高中及高職教育計畫				299,340,711	



## 臺北市地方教育發展基金－臺北市立大同高級中學

## 固定項目明細表

中華民國105年度

單位：新臺幣元

項 目	期初餘額	本年度增加	本年度減少	期末餘額	說 明
資產	120,559,362	6,580,400		127,139,762	
房屋及建築	3,808,728			3,808,728	
機械及設備	71,648,026	3,962,100		75,610,126	
交通及運輸設備	2,622,367	1,276,200		3,898,567	
什項設備	39,700,547	973,100		40,673,647	
電腦軟體	2,779,694	369,000		3,148,694	

註：92年度以前已提列折舊1,625,461元(包括機械及設備累計折舊847,913元、交通及運輸設備累計折舊77,968元、什項設備累計折舊699,580元)及已攤銷費用88,791元(電腦軟體88,791元)，自93年度起，本固定項目分開原則，將屬長期固定帳項另立帳類管理(不再計提折舊及攤銷)。