

中華民國104年度 4-0501060

(自104年1月1日起至104年12月31日止)

臺北市政府教育局主管

臺北市地方教育發展基金－臺北市立大同高級中學

# 附屬單位預算之分預算

(特別收入基金)

主辦會計人員 王從平

機關長官 王意蘭

# 臺北市地方教育發展基金－臺北市立大同高級中學

## 目次

中華民國104年度

一、財務摘要	第 1 頁
二、業務計畫及預算概要	第 3 -16 頁
三、主要表	
(一) 基金來源、用途及餘絀預計表	第 17 -18 頁
(二) 現金流量預計表	第 19 頁
四、附屬表	
(一) 基金來源－服務收入明細表	第 21 頁
(二) 基金來源－財產處分收入明細表	第 22 頁
(三) 基金來源－利息收入明細表	第 23 頁
(四) 基金來源－其他財產收入明細表	第 24 頁
(五) 基金來源－市庫撥款收入明細表	第 25 頁
(六) 基金來源－政府其他撥入收入明細表	第 26 頁
(七) 基金來源－學雜費收入明細表	第 27 頁
(八) 基金來源－受贈收入明細表	第 28 頁
(九) 基金來源－雜項收入明細表	第 29 頁
(十) 基金用途－高中及高職教育計畫明細表	第 30 -58 頁
(十一) 基金用途－一般行政管理計畫明細表	第 59 -62 頁
(十二) 基金用途－建築及設備計畫明細表	第 63 -69 頁
五、參考表	
(一) 預計平衡表	第 71 -72 頁
(二) 各項費用彙計表	第 73 -78 頁
(三) 員工人數彙計表	第 79 頁
(四) 用人費用彙計表	第 80 -83 頁

# 臺北市地方教育發展基金－臺北市立大同高級中學

## 目 次

中華民國104年度

(五) 單位 (或計畫) 成本分析表 .....	第 84 頁
(六) 5 年來主要業務計畫分析表 .....	第 85 頁
(七) 固定項目明細表 .....	第 86 頁

# 臺北市地方教育發展基金－臺北市立大同高級中學

40501060-1

## 財務摘要

中華民國104年度

單位：新臺幣元

項 目	本 年 度	上 年 度	比較增減(-)	%
經營成績：				
基金來源	340,925,198	351,194,763	-10,269,565	-2.92
基金用途	356,786,754	365,043,800	-8,257,046	-2.26
賸餘(短絀－)	-15,861,556	-13,849,037	-2,012,519	--
餘絀情形：				
基金餘額	6,618,259	22,479,815	-15,861,556	-70.56
現金流量(註)：				
現金及約當現金之淨增(減－)	-15,861,556	-13,849,037	-2,012,519	--

附註：現金流量係採現金及約當現金基礎，包括現金及自投資日起3個月內到期或清償之債權證券。

本 頁 空 白

# 臺北市地方教育發展基金-臺北市立大同高級中學

## 業務計畫及預算概要

中華民國 104 年度

### 壹、基金概況

#### 一、設立宗旨：

(一)本校遵照憲法第 158 及 160 條規定，教育文化應發展民族精神、自治精神，國民道德與健全體格、科學及生活智能，以培養青少年七大學習領域及十大基本能力。

(二)本校自 91 年度起依教育經費編列與管理法第 13 條規定設置「臺北市地方教育發展基金」，以促進教育健全發展，提昇教育經費運用績效。

#### 二、組織概況（另附組織系統圖）：

本校設置校長 1 人，綜理全校校務，下設教務處、學生事務處、總務處、輔導室、圖書館、國中部、會計室及人事室等單位，現編製教師 178 人、行政人員 27 人、專任輔導教師 1 人、專任運動教練 3 人、技工 5 人、工友 4 人，總計 219 人。

內部分層業務如下：

教務處：秉承校長之命，辦理全校教務事項。

教學組：掌理課程編排、課業考查、教學研究及教學指導等事項。

註冊組：掌理註冊、編班、轉學、休學及成績考查等有關學籍事項。

設備組：掌理教學設備計畫之擬定、用具之管理、保管等事項。

教務組：掌理國中部課程編排、課業考查、教學研究及教學指導等事項。

學生事務處：秉承校長之命，辦理全校學生事務事項。

學生活動組：掌理訓育計畫之擬定、實施學生生活輔導及民族精神等事項。

體育組：掌理學生體育活動、體格鍛鍊等事項。

衛生組：掌理健康檢查，個人及環境衛生檢查、保健等事項。

生活輔導組：掌理學生校內外生活輔導及安全維護等事項。

生活教育組：掌理國中部學生校內外生活管理及教育等事項。

總務處：秉承校長之命，辦理全校總務事項。

事務組：掌理校舍、校具、財產、物品採購保管、工程發包及驗收。

出納組：掌理現金、票據之保管等收支事項。

文書組：掌理文件收發登錄、典守學校印信、整理各項會議記錄及檔案保管等事項。

# 臺北市地方教育發展基金-臺北市立大同高級中學

## 業務計畫及預算概要

中華民國 104 年度

輔導工作委員會：秉承校長之命，辦理學生生活輔導、教育輔導、職業輔導等事項。

輔導組：掌理學生心理輔導諮商及個案管理工作等事項。

資料組：掌理學生心理測驗、輔導資料建立及運用等事項。

特殊教育組：掌理特教學生特殊需求之安排，包括資源班之入班教學輔導等個別化教育計畫等事項。

圖書館：秉承校長之命，掌理全校圖書典藏、推廣及管理等事項，兼任教學資源中心召集人綜理全校資訊業務。

服務推廣組：掌理全校圖書典藏、推廣及管理、資訊業務等事項。

教官室：秉承校長之命，辦理全校學生生活教育等工作。

國民中學部：秉承校長之命，掌理國中部業務。

實驗研究組：掌理全校課程實驗及多元入學方案研究等事項。

會計室：秉承上級主計機關之監督與指導，並受校長之指揮，依法辦理歲計、會計、統計等事項。

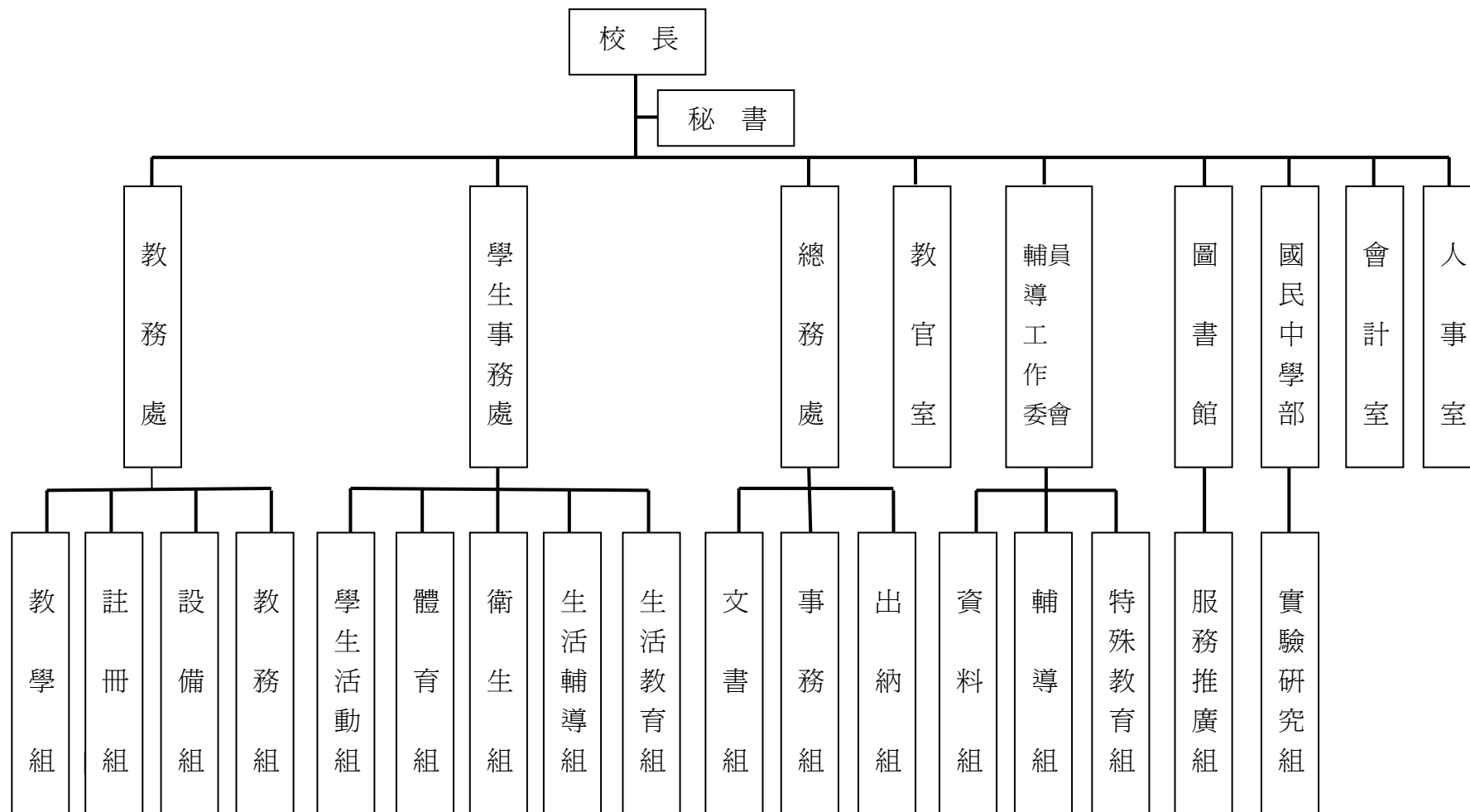
人事室：秉承上級人事機關之監督與指導，並受校長之指揮，依法辦理人事管理查核等事項。

# 臺北市地方教育發展基金-臺北市立大同高級中學

## 業務計畫及預算概要

中華民國 104 年度

### 三、組織系統圖：



四、基金歸類及屬性：本校地方教育發展基金依據教育經費編列與管理法第 13 條規定設置，本基金為預算法第 4 條第 1 項第 2 款第 5 目所定之特別收入基金，以本府教育局為管理機關。



# 臺北市地方教育發展基金-臺北市立大同高級中學

## 業務計畫及預算概要

中華民國 104 年度

### 貳、業務範圍及經營趨勢

#### 一、業務範圍：

- (一)依據教育基本法培養學生健全人格，民主素養，法治觀念，人文涵養，強健體魄及思考判斷與創造能力。
- (二)依據特殊教育法、特殊教育法施行細則及相關規定，設立國中部學習困難資源班、身心障礙資源班，及高中部體育班、資源班，因材施教，以達適才適性發展之教育目標。

#### 二、最近 5 年經營趨勢：

基金來源、用途及餘絀

單位：新臺幣元

來源 用途 餘絀	年 度	100 年度決算 金 額	101 年度決算 金 額	102 年度決算 金 額	103 年度預算數 金 額	本年度預算數 金 額
來源部分		336,723,338	368,275,869	348,319,447	351,194,763	340,925,198
用途部分		337,511,220	367,812,241	346,259,464	365,043,800	356,786,754
餘絀部分		-787,882	463,628	2,059,983	-13,849,037	-15,861,556

### 參、業務計畫

#### 一、業務計畫及目標：

本年度業務計畫重點與預算配合情形及預期績效,詳列如下:

- (一)高中及高職教育計畫:本年度預算編列 310,437,791 元，預定招收高中部 45 班、高中部體育班 3 班、高中資源班 1 班、國中部 18 班，國中部體育班 3 班、國中身心障礙資源班 1 班、國中學困班 1 班，共計 72 班，學生人數 2,600 人，革新教學方法，充實各科教材，提高教學效能及辦理教師甄選、指定活動等項目，藉由辦理各項活動可鍛鍊學生強健的身體，增進學生各項生活智能。
- (二)一般行政管理計畫：本年度預算編列 33,001,745 元，係配合校務推動行政處室支援工作，進而增進校務運作。
- (三)建築及設備計畫：本年度預算編列 13,347,218 元，係購置各項教學設備及行政設備並辦理行政大樓教職員及活動中心廁所整修工程、教學大樓 A 棟男女

業務計畫及預算概要

中華民國 104 年度

生廁所整修工程，以改善教學環境增進教學效能，並提高行政效率。

二、執行政府重要政策：

(一)開啓多元智慧：尊重每個學生獨特的個性，以多元智慧的觀點協助他找到生命的亮點，肯定天生我才必有用，能知於學，樂於學。

(二)培養生活能力：因應新世紀知識社會的到來，培養學生帶得走的能力，諸如人際溝通能力、資訊能力、終身學習能力、生涯規畫能力、問題解決能力等。

(三)蘊育人文情懷：在溫馨開放的校園文化中，孕育人文情懷，學會尊重、包容；建構生命的價值、完成人性的開展。

(四)建置溫馨民主的校園文化：

1.以參與式管理、落實行政、教師會、家長會三者的良性互動。

2.以學生第一，教學優先的觀念提昇行政服務效率。

3.放下威權心態，開啓校園民主之風氣。

(五)推動適性教學：

1.運用小班優勢，採多元化、活潑化的教學及評量。

2.運用校內、外資源，加強多元學習能力。

3.關懷相對弱勢學生之教學及輔導。

4.發展資訊教育，充實學生電腦運用之知能，並提昇教師運用電腦教學之能力。

(六)辦理發展性的訓輔活動：

1.辦理各項活動、競賽及展演。

2.推動校內、外學習服務。

3.發展績優社團及校隊，如管樂、儀隊、合唱、熱音社、排球、籃球等。

4.加強新興領域教育的辦理，並融入各科教學以收成效。

(七)辦理特色招生與特色課程：

1.配合十二年國民基本教育，發展特色課程並以特色招生甄選具有學術潛力之學生，透過特色課程之實施，達成適性揚才之目的。

2.透過教師專業發展及學校資源統整，改變教師教學方式及學生學習模式，永續精進發展特色課程。

# 臺北市地方教育發展基金-臺北市立大同高級中學

## 業務計畫及預算概要

中華民國 104 年度

### 肆、預算概要

#### 一、基金來源及用途之預計：

- (一) 本年度基金來源：服務收入 821,500 元，財產處分收入 25,000 元，利息收入 4,000 元，其他財產收入 372,904 元，市庫撥款收入 300,423,002 元，政府其他撥入收入 10,196,160 元，學雜費收入 28,231,200 元，受贈收入 781,432 元，雜項收入 70,000 元，基金來源合計 340,925,198 元。
- (二) 本年度基金用途：高中及高職教育計畫 310,437,791 元，一般行政管理計畫 33,001,745 元，建築及設備計畫 13,347,218 元，基金用途合計 356,786,754 元。並辦理行政大樓教職員及活動中心廁所整修工程 3,762,612 元、教學大樓 A 棟男女生廁所整修工程 5,738,206 元，以改善教學環境增進教學效能，並提高行政效率。

#### 二、基金餘絀之預計：本年度短絀 15,861,556 元。

#### 三、現金流量之預計：本年度業務活動淨現金流出 15,861,556 元。

#### 四、補辦預算事項：詳補辦預算明細表

購置固定資產 4,003,110 元。

- (一) 為教學與節能措施其他準備金購置變電站網路轉換器等設備 520,770 元。
- (二) 教育局學校設施改善準備補助體育運動設備 1,000,000 元。
- (三) 教育局學校設施改善準備補助無障礙環境平面設備 196,000 元。
- (四) 教師研習中心補助高中職課程與教學領先計畫第 1 期設備 2,167,000 元。
- (五) 教育局學校設施改善準備補助活動中心排水整修工程抽水馬達 119,340 元。

### 伍、其他重要說明

#### 一、本年度預算與上年度預算各項目增減之原因：

- (一) 員工人數增減原因分析：本年度校長 1 人，教師 177 人，專任輔導教師 1 人，專任運動教練 3 人，行政人員 27 人，技工 5 人，工友 3 人，總計 217 人，較上年度減少工友 1 人。
- (二) 基金來源、用途及餘絀各科目增減原因之分析：
1. 服務收入本年度預算數 821,500 元，較上年度預算數 387,000 元，核實增列 434,500 元。
  2. 財產處分收入本年度預算數 25,000 元，較上年度預算數 30,030 元，核實減列 5,030 元。

# 臺北市地方教育發展基金-臺北市立大同高級中學

## 業務計畫及預算概要

中華民國 104 年度

- 3.利息收入本年度預算數 4,000 元，較上年度預算數 2,000 元，核實增列 2,000 元。
  - 4.其他財產收入本年度預算數 372,904 元，較上年度預算數 87,252 元，核實增列 285,652 元。
  - 5.市庫撥款收入本年度預算數 300,423,002 元，較上年度預算數 320,008,602 元，核實減列 19,585,600 元。
  - 6.政府其他撥入收入本年度預算數 10,196,160 元，較上年度預算數 3,350,880 元，核實增列 6,845,280 元。
  - 7.學雜費收入本年度預算數 28,231,200 元，較上年度預算數 26,163,760 元，核實增列 2,067,440 元。
  - 8.受贈收入本年度預算數 781,432 元，較上年度預算數 1,104,205 元，核實減列 322,773 元。
  - 9.雜項收入本年度預算數 70,000 元，較上年度預算數 61,034 元，核實增列 8,966 元。
  - 10.用人費用本年度預算數 314,993,446 元，較上年度預算數 325,450,399 元，係因業務需要核實減列 10,456,953 元。
  - 11.服務費用本年度預算數 18,002,622 元，較上年度預算數 11,240,669 元，係因業務需要核實增列 6,761,953 元。
  - 12.材料及用品費本年度預算數 6,533,316 元，較上年度預算數 4,180,582 元，係因業務需要核實增列 2,352,734 元。
  - 13.租金、償債與利息本年度預算數 131,000 元，較上年度預算數 19,000 元，係因業務需要核實增列 112,000 元。
  - 14.購建固定資產、無形資產及長期投資本年度預算數 13,347,218 元，較上年度預算 20,234,325 元，係因修建工程等核實減列 6,887,107 元。
  - 15.稅捐及規費(強制費)本年度預算數 364,377 元，較上年度預算 0 元，係因業務需要核實增列 364,377 元。
  - 16.會費、捐助、補助、分攤、照護、救濟與交流活動費本年度預算數 2,577,575 元，較上年度 2,849,025 元，係因業務需要核實減列 271,450 元。
  - 17.其他本年度預算數 837,200 元，較上年度預算數 1,069,800 元，係因業務需要核實減列 232,600 元。
- 二、103 學年度第 2 學期核定高中普通班 45 班、資源班 1 班、體育班 3 班、國中部普通班 18 班、學習困難資源班 1 班及身心障礙資源班 1 班、體育班 3 班共 72 班，核定招收學生人數 2,600 人，104 學年度第 1 學期預定招收高中普通班 45 班、資源班 1 班、體育班 3 班、國中部普通班 18 班、學習困難資源班 1 班及身心障礙資源班 1 班、體育班 3 班共 72 班，預定招收學生人數 2,600 人。
- 三、其他有關說明：無

## 臺北市地方教育發展基金－臺北市立大同高級中學

## 補辦預算明細表

中華民國104年度

單位：新臺幣元

先行辦理 年 度	業務計畫 及用途別	項 目 名 稱	單 位	數 量	單 價	金 額	說 明
102	建築及設備計畫  購置固定資產 購置什項設備	合計				4,003,110	102.07.24府教工字第10237836700號  教育局學校設施改善準備補助， 學校改善運動設施設備經費，內 屬設備部分移列固定資產。 教育局學校設施改善準備補助， 學校改善運動設施設備經費，內 屬設備部分移列固定資產。 教育局學校設施改善準備補助， 學校改善運動設施設備經費，內 屬設備部分移列固定資產。 教育局學校設施改善準備補助， 學校改善運動設施設備經費，內 屬設備部分移列固定資產。 教育局學校設施改善準備補助， 學校改善運動設施設備經費，內 屬設備部分移列固定資產。 教育局學校設施改善準備補助， 學校改善運動設施設備經費，內 屬設備部分移列固定資產。
		購置固定資產				4,003,110	
						1,520,770	
						1,000,000	
						1,000,000	
		跳馬用手撐墊	座	1	11,000	11,000	
		攜帶式輔助木槓	支	1	11,000	11,000	
		FIG吊環組(比賽用不含落地墊)	組	1	118,000	118,000	
		平衡木包木軟墊	組	1	12,000	12,000	
訓練反彈器	組	1	15,000	15,000			
		比賽用短木馬	臺	3	15,000	45,000	

臺北市地方教育發展基金－臺北市立大同高級中學

40501060-11

補辦預算明細表

中華民國104年度

單位：新臺幣元

先行辦理 年 度	業務計畫 及用途別	項 目 名 稱	單 位	數 量	單 價	金 額	說 明
		教練保護台(200公分*50公分*50公分)(一組4個組合)	組	1	32,000	32,000	教育局學校設施改善準備補助，學校改善運動設施設備經費，內屬設備部分移列固定資產。
		教練保護台100公分*80公分*50公分(一組4個組合)	組	1	28,000	28,000	教育局學校設施改善準備補助，學校改善運動設施設備經費，內屬設備部分移列固定資產。
		教練保護台200公分*100公分*100公分(一組4個組合)	組	1	80,000	80,000	教育局學校設施改善準備補助，學校改善運動設施設備經費，內屬設備部分移列固定資產。
		落地保護墊(2m*3m*10cm)	套	6	15,000	90,000	教育局學校設施改善準備補助，學校改善運動設施設備經費，內屬設備部分移列固定資產。
		落地保護墊(2m*6m*10cm)	套	2	30,000	60,000	教育局學校設施改善準備補助，學校改善運動設施設備經費，內屬設備部分移列固定資產。
		落地保護墊(2m*3m*30cm)	套	5	25,000	125,000	教育局學校設施改善準備補助，學校改善運動設施設備經費，內屬設備部分移列固定資產。
		落地保護墊(2m*3m*50cm)	套	2	40,000	80,000	教育局學校設施改善準備補助，學校改善運動設施設備經費，內屬設備部分移列固定資產。
		小型彈翻訓練床	臺	1	20,000	20,000	教育局學校設施改善準備補助，學校改善運動設施設備經費，內屬設備部分移列固定資產。
		中型彈翻訓練床	臺	1	33,000	33,000	教育局學校設施改善準備補助，學校改善運動設施設備經費，內屬設備部分移列固定資產。
		平衡木組(含2低平衡木及密合式)	組	1	100,000	100,000	教育局學校設施改善準備補助，

## 臺北市地方教育發展基金－臺北市立大同高級中學

## 補辦預算明細表

中華民國104年度

單位：新臺幣元

先行辦理 年 度	業務計畫 及用途別	項 目 名 稱	單 位	數 量	單 價	金 額	說 明
		落地墊)					學校改善運動設施設備經費，內屬設備部分移列固定資產。
		輔助單槓組(30公分高)	組	2	11,000	22,000	教育局學校設施改善準備補助，學校改善運動設施設備經費，內屬設備部分移列固定資產。
		固定式肋木組(含安裝)	組	1	20,000	20,000	教育局學校設施改善準備補助，學校改善運動設施設備經費，內屬設備部分移列固定資產。
		FIG跳馬用跳板	臺	2	40,000	80,000	教育局學校設施改善準備補助，學校改善運動設施設備經費，內屬設備部分移列固定資產。
		跳馬用U型墊	座	1	18,000	18,000	教育局學校設施改善準備補助，學校改善運動設施設備經費，內屬設備部分移列固定資產。
	購置固定資產					520,770	102.09.06府授主事預字第10231282800號
	購置機械及設備					190,770	
		變電站網路轉換器	組	1	18,500	18,500	為配合節能措施降低學校電費，變電站需裝設網路轉換器，以利控制網路電源，所需經費擬由本校其他準備金項下支應。
		變電站開關箱電路控制器	組	1	12,850	12,850	為配合節能措施降低學校電費，變電站需裝設開關箱電路控制器，以利分區分時段控制電源，所需經費擬由本校其他準備金項下支應。

臺北市地方教育發展基金－臺北市立大同高級中學

40501060-13

補辦預算明細表

中華民國104年度

單位：新臺幣元

先行辦理 年 度	業務計畫 及用途別	項 目 名 稱	單 位	數 量	單 價	金 額	說 明
103	建築及設備計畫	變電站開關空調控制器	組	1	66,520	66,520	為配合節能措施降低學校電費，變電站需裝設開關箱空調控制器，以利分區分時段控制冷氣電源，所需經費擬由本校其他準備金項下支應。
		蓄水池抽水馬達	臺	4	23,225	92,900	活動中心地下室蓄水槽抽水馬達老舊故障無法正常運轉，颱風來襲恐造成淹水損壞體操館設備，急需更換馬達4臺，所需經費由其他準備金支應。
		移動式檔案櫃(檔案室)	組	1	330,000	330,000	配合行政暨教師辦公室調整，檔案室搬遷至活動中心，聯招文物館內需購置檔案櫃以供公文及會計憑證存放，所需經費擬由本校其他準備金項下支應。
		購置什項設備					330,000
	購置固定資產					2,482,340	103.02.24府教工字第10331813500號
	購置機械及設備					196,000	
		舞台輪椅升降平台	式	1	196,000	196,000	教育局學校設施改善準備補助，改善校園無障礙環境平面設備，內屬設備部分移列固定資產。103.03.31府授主事預字第10330435000號



## 臺北市地方教育發展基金－臺北市立大同高級中學

## 補辦預算明細表

中華民國104年度

單位：新臺幣元

先行辦理 年 度	業務計畫 及用途別	項 目 名 稱	單 位	數 量	單 價	金 額	說 明
	購置固定資產					1,122,000	
	購置機械及設備					722,000	
		1000 萬畫素高畫質彩色數位攝影機	臺	2	25,000	50,000	教師研習中心補助高中職課程與教學領先計畫。(訓練教育計畫-746-補助高中職發展課程與教學特色學校)
		LEGO機器人組	組	11	22,000	242,000	教師研習中心補助高中職課程與教學領先計畫。(訓練教育計畫-746-補助高中職發展課程與教學特色學校)
		數位單眼相機	臺	10	25,000	250,000	教師研習中心補助高中職課程與教學領先計畫。(訓練教育計畫-746-補助高中職發展課程與教學特色學校)
		智慧型學習載具充電設備	組	2	90,000	180,000	教師研習中心補助高中職課程與教學領先計畫。(訓練教育計畫-746-補助高中職發展課程與教學特色學校)
	購置什項設備					400,000	
		實驗桌組	組	6	65,000	390,000	教師研習中心補助高中職課程與教學領先計畫。(訓練教育計畫-746-補助高中職發展課程與教學特色學校)
		固定式黑板	塊	1	10,000	10,000	教師研習中心補助高中職課程與教學領先計畫。(訓練教育計畫-746-補助高中職發展課程與教學特色學校)

臺北市地方教育發展基金－臺北市立大同高級中學

40501060-15

補辦預算明細表

中華民國104年度

單位：新臺幣元

先行辦理 年 度	業務計畫 及用途別	項 目 名 稱	單 位	數 量	單 價	金 額	說 明
	購置固定資產					119,340	103.04.30府教工字第10335122700號
	購置機械及設備					119,340	
		筏基抽水馬達(3馬力)。	臺	6	19,890	119,340	教育局學校設施改善準備補助，活動中心排水整修工程經費，內屬設備部分移列固定資產。 103.06.04府授主事預字第10330750300號
	購置固定資產					1,045,000	
	購置機械及設備					1,045,000	
		主機虛擬化系統。	式	1	200,000	200,000	教師研習中心補助高中職課程與教學領先計畫。(訓練教育計畫-746-補助高中職發展課程與教學特色學校)
		雲端教學系統。	式	1	700,000	700,000	教師研習中心補助高中職課程與教學領先計畫。(訓練教育計畫-746-補助高中職發展課程與教學特色學校)
		3D印表機。	臺	1	100,000	100,000	教師研習中心補助高中職課程與教學領先計畫。(訓練教育計畫-746-補助高中職發展課程與教學特色學校)
		桌上型電腦。	臺	1	20,000	20,000	教師研習中心補助高中職課程與教學領先計畫。(訓練教育計畫-746-補助高中職發展課程與教學特

## 臺北市地方教育發展基金－臺北市立大同高級中學

## 補辦預算明細表

中華民國104年度

單位：新臺幣元

先行辦理 年 度	業務計畫 及用途別	項 目 名 稱	單 位	數 量	單 價	金 額	說 明
		電子白板。	臺	1	25,000	25,000	色學校) 教師研習中心補助高中職課程與 教學領先計畫。(訓練教育計畫- 746-補助高中職發展課程與教學特 色學校)

備註：各管理機關(構)依預算法第 8 8 條規定補辦預算，應確係不及編入年度預算，且因經營環境發生重大變遷或正常業務(含執行中央補助款項目)之確實需要，並經主管機關核轉本府核准先行辦理者；不具急迫性之事項，仍應儘可能納入預算辦理。

臺北市地方教育發展基金－臺北市立大同高級中學

40501060-17

基金來源、用途及餘絀預計表

中華民國104年度

單位：新臺幣元

前年度決算數	科 目		本年度預算數	上年度預算數	比較增減（－）
	編 號	名 稱			
348,319,447	4	基金來源	340,925,198	351,194,763	-10,269,565
821,050	43	勞務收入	821,500	387,000	434,500
821,050	431	服務收入	821,500	387,000	434,500
152,745	45	財產收入	401,904	119,282	282,622
6,405	451	財產處分收入	25,000	30,030	-5,030
4,088	454	利息收入	4,000	2,000	2,000
142,252	45Y	其他財產收入	372,904	87,252	285,652
315,344,164	46	政府撥入收入	310,619,162	323,359,482	-12,740,320
311,305,888	462	市庫撥款收入	300,423,002	320,008,602	-19,585,600
4,038,276	46Y	政府其他撥入收入	10,196,160	3,350,880	6,845,280
30,352,698	4S	教學收入	28,231,200	26,163,760	2,067,440
30,352,698	4S1	學雜費收入	28,231,200	26,163,760	2,067,440
1,648,790	4Y	其他收入	851,432	1,165,239	-313,807
1,328,266	4YO	受贈收入	781,432	1,104,205	-322,773
320,524	4YY	雜項收入	70,000	61,034	8,966
346,259,464	5	基金用途	356,786,754	365,043,800	-8,257,046
294,542,913	52	高中及高職教育計畫	310,437,791	310,814,062	-376,271

## 臺北市地方教育發展基金－臺北市立大同高級中學

## 基金來源、用途及餘絀預計表

中華民國104年度

單位：新臺幣元

前年度決算數	科 目		本年度預算數	上年度預算數	比較增減(－)
	編 號	名 稱			
34,211,164	5L	一般行政管理計畫	33,001,745	33,995,413	-993,668
17,505,387	5M	建築及設備計畫	13,347,218	20,234,325	-6,887,107
2,059,983	6	本期賸餘(短絀-)	-15,861,556	-13,849,037	-2,012,519
34,268,869	71	期初基金餘額	22,479,815	22,826,951	-347,136
36,328,852	73	期末基金餘額	6,618,259	8,977,914	-2,359,655

臺北市地方教育發展基金－臺北市立大同高級中學

40501060-19

現金流量預計表

中華民國104年度

單位：新臺幣元

項 目		本年度預算數	說 明
編 號	名 稱		
81	業務活動之現金流量		
811	本期賸餘(短絀－)	-15,861,556	
813	業務活動之淨現金流入(流出－)	-15,861,556	
82	其他活動之現金流量		
82Z	其他活動之淨現金流入(流出－)		
83	現金及約當現金之淨增(淨減－)	-15,861,556	
84	期初現金及約當現金	16,798,015	
85	期末現金及約當現金	936,459	

註：本表係採現金及約當現金基礎，包括現金及自投資日起3個月內到期或清償之債權證券。

本 頁 空 白

臺北市地方教育發展基金－臺北市立大同高級中學

40501060-21

基金來源－服務收入明細表

中華民國104年度

單位：新臺幣元

前年度決算數	上年度預算數	科 目		本 年 度 預 算 數				說 明
		編 號	名 稱	單 位	數 量	單 價	金 額	
821,050	387,000		合計				821,500	
821,050	387,000	431	服務收入				821,500	較上年度預算數387,000元，增加434,500元。
				人	160	700	112,000	暑期游泳訓練班學生票收入(收支對列)。
				年	1	31,500	31,500	學生甄選業務收入(收支對列)。(新增)
				人	400	500	200,000	教師甄選報名費收入(收支對列)。
				年	1	350,000	350,000	教科書費作業管理費收入(收支對列)。(新增)
				人	160	800	128,000	暑期游泳訓練班普通票收入(收支對列)。



## 臺北市地方教育發展基金－臺北市立大同高級中學

## 基金來源－財產處分收入明細表

中華民國104年度

單位：新臺幣元

前年度決算數	上年度預算數	科 目		本 年 度 預 算 數				說 明
		編 號	名 稱	單 位	數 量	單 價	金 額	
6,405	30,030		合計				25,000	
6,405	30,030	451	財產處分收入	年	1	25,000	25,000	較上年度預算數30,030元，減少5,030元。 報廢財產殘值收入。

臺北市地方教育發展基金－臺北市立大同高級中學

40501060-23

基金來源－利息收入明細表

中華民國104年度

單位：新臺幣元

前年度決算數	上年度預算數	科 目		本 年 度 預 算 數				說 明
		編 號	名 稱	單 位	數 量	單 價	金 額	
4,088	2,000		合計				4,000	
4,088	2,000	454	利息收入	年	1	4,000	4,000	較上年度預算數2,000元，增加2,000元。 薪資專戶存款利息收入。

## 臺北市地方教育發展基金－臺北市立大同高級中學

## 基金來源－其他財產收入明細表

中華民國104年度

單位：新臺幣元

前年度決算數	上年度預算數	科 目		本 年 度 預 算 數				說 明
		編 號	名 稱	單 位	數 量	單 價	金 額	
142,252	87,252		合計				372,904	
142,252	87,252	45Y	其他財產收入				372,904	較上年度預算數87,252元，增加285,652元。
				年	1	54,000	54,000	教職員工停車收入。(新增)
				年	1	218,904	218,904	員工消費合作社及熱食部場租收入。
				年	1	100,000	100,000	校園場地開放租借費收入(收支對列)。(新增)

臺北市地方教育發展基金－臺北市立大同高級中學

40501060-25

基金來源－市庫撥款收入明細表

中華民國104年度

單位：新臺幣元

前年度決算數	上年度預算數	科 目		本 年 度 預 算 數				說 明
		編 號	名 稱	單 位	數 量	單 價	金 額	
311,305,888	320,008,602		合計				300,423,002	
311,305,888	320,008,602	462	市庫撥款收入	年	1	300,423,002	300,423,002	較上年度預算數320,008,602元，減少19,585,600元。市府補助款。

## 臺北市地方教育發展基金－臺北市立大同高級中學

## 基金來源－政府其他撥入收入明細表

中華民國104年度

單位：新臺幣元

前年度決算數	上年度預算數	科 目		本 年 度 預 算 數				說 明
		編 號	名 稱	單 位	數 量	單 價	金 額	
4,038,276	3,350,880		合計				10,196,160	
4,038,276	3,350,880	46Y	政府其他撥入收入				10,196,160	較上年度預算數3,350,880元，增加6,845,280元。
				人、學期	1,084x1	6,240	6,764,160	教育部補助104-1學期一年級620人二年級640人學生學費收入1260x0.86=1084。
				人、學期	550x1	6,240	3,432,000	教育部補助103-2學期一年級學生學費收入640x0.86=550。

臺北市地方教育發展基金－臺北市立大同高級中學

40501060-27

基金來源－學雜費收入明細表

中華民國104年度

單位：新臺幣元

前年度決算數	上年度預算數	科 目		本 年 度 預 算 數				說 明
		編 號	名 稱	單 位	數 量	單 價	金 額	
30,352,698	26,163,760		合計				28,231,200	
30,352,698	26,163,760	4S1	學雜費收入				28,231,200	較上年度預算數26,163,760元，增加2,067,440元。
				人、學期	466x2	1,740	1,621,680	高二高三社會組雜費收入應收486人減免20人(收支對列)。
				人、學期	830x1	380	315,400	103第2學期高中耗材及零附件收入(高一15班、高二7個班)(收支對列)。(新增)
				人、學期	870x1	380	330,600	104第1學期高中耗材及零附件收入(高一15班、高二8個班)(收支對列)。(新增)
				年	1	440,000	440,000	重修學分費收入(收支對列)。(新增)
				年	1	7,450,000	7,450,000	高國中學習輔導費收入(收支對列)。(新增)
				人、學期	600x2	1,820	2,184,000	高一全費生雜費收入應收620人減免20人(收支對列)。
				人、學期	770x2	2,060	3,172,400	高二高三自然組雜費收入應收790人減免20人(收支對列)。
				人、學期	752x1	6,240	4,692,480	104第1學期高中學費收入應收1896人減免60人補助1084人。
				人、學期	1,286x1	6,240	8,024,640	103第2學期高中學費收入應收1896人減免60人補助550人。

## 臺北市地方教育發展基金－臺北市立大同高級中學

## 基金來源－受贈收入明細表

中華民國104年度

單位：新臺幣元

前年度決算數	上年度預算數	科 目		本 年 度 預 算 數				說 明
		編 號	名 稱	單 位	數 量	單 價	金 額	
1,328,266	1,104,205		合計				781,432	
1,328,266	1,104,205	4YO	受贈收入	年	1	781,432	781,432	較上年度預算數1,104,205元，減少322,773元。 各界獎助學金及儲蓄專戶等捐款收入(收支對列)。

臺北市地方教育發展基金－臺北市立大同高級中學

40501060-29

基金來源－雜項收入明細表

中華民國104年度

單位：新臺幣元

前年度決算數	上年度預算數	科 目		本 年 度 預 算 數				說 明
		編 號	名 稱	單 位	數 量	單 價	金 額	
320,524	61,034		合計				70,000	
320,524	61,034	4YY	雜項收入				70,000	較上年度預算數61,034元，增加8,966元。
				人、月	1x12	1,000	12,000	配住公有宿舍房租津貼收入。
				人、月	1x12	790	9,480	配住公有宿舍管理費收入。
				份	200	100	20,000	採購工程圖說費收入。
				年	1	28,520	28,520	其他收入。



## 臺北市地方教育發展基金－臺北市立大同高級中學

## 基金用途－高中及高職教育計畫明細表

中華民國104年度

單位：新臺幣元

前年度決算數	上年度預算數	科 目		本年度預算數				說 明
		編 號	名 稱	單位	數量	單價	金額	
294,542,913	310,814,062		合 計				310,437,791	
277,585,156	293,079,996	1	用人費用				283,804,271	
141,567,953	145,164,000	11	正式員額薪資				142,392,000	較上年度預算數145,164,000元，減少2,772,000元。
141,567,953	145,164,000	113	職員薪金	年	1	130,308,000	130,308,000	教職員164人薪金(詳用人費用彙計表)。
				年	1	4,380,000	4,380,000	教職員5人薪金(詳用人費用彙計表)。
				年	1	7,704,000	7,704,000	教職員12人薪金(詳用人費用彙計表)。
9,067,744	9,528,800	12	聘僱及兼職人員薪資				9,128,800	較上年度預算數9,528,800元，減少400,000元。
9,067,744	9,528,800	124	兼職人員酬金	節	1,100	360	396,000	國中部教師代課鐘點費，本校編制教師總人數51人，按9分之1計，編列5人，每人220節，總節數5人x220節=1,100節。
				節、週、月	20x4x11	360	316,800	國中部強制控管兼課鐘點費。
				節、週、月	425x4x11	400	7,480,000	兼課鐘點費：1.依課程標準規定每週課程總時數1749節。2.現有教師依規定標準每週應授課總時

臺北市地方教育發展基金－臺北市立大同高級中學

40501060-31

基金用途－高中及高職教育計畫明細表

中華民國104年度

單位：新臺幣元

前年度決算數	上年度預算數	科 目		本年度預算數				說 明
		編 號	名 稱	單位	數量	單價	金額	
				節	2,178	400	871,200	數數1,324節。3.每週兼課總時數425節。
				節	162	400	64,800	高中部教師代課鐘點費，本校編制專任教師總人數107人，按9分之1計，編列11人，總節數11人*18節*11個月=2,178節。
1,337,308	1,592,057	13	超時工作報酬				1,913,395	依高級中等學校體育班課程綱要規定，於寒、暑假開設競技專項運動綜合訓練編列鐘點費。
970,318	1,294,057	131	加班費	年	1	1,077,330	1,077,330	較上年度預算數1,592,057元，增加321,338元。
				人、小時	20x11	185	40,700	兼行政教師不休假出勤加班費。
				人、小時	4x20	185	14,800	教職員趕辦各項業務活動參加各種慶典等加班費(高中部雜費--收支對列)。
				年	1	43,200	43,200	國中部教職員趕辦各項業務活動加班費(國中業務費)。
				人、小時	1x36	185	6,660	兼行政特教教師不休假出勤加班費。
								暑期泳訓班工作人員加班費(收支對列)。

## 臺北市地方教育發展基金－臺北市立大同高級中學

## 基金用途－高中及高職教育計畫明細表

中華民國104年度

單位：新臺幣元

前年度決算數	上年度預算數	科 目		本年度預算數				說 明
		編 號	名 稱	單位	數量	單價	金額	
366,990	298,000	133	誤餐費	人、小時	15x12	185	33,300	教師甄試工作人員加班費(收支對列)。
				人、小時	10x5	185	9,250	學生甄選工作人員逾時加班費(收支對列)。(新增)
				人、小時	4x27	185	19,980	教科書作業管理業務工作人員逾時加班費(收支對列)。(新增)
				人、小時	125x11	185	254,375	高國中學學習輔導工作人員逾時加班費(收支對列)。(新增)
				人、小時	4x7	185	5,180	高中部重修學分工作人員逾時加班費(收支對列)。(新增)
				人、小時	40x1	185	7,400	前置作業及比賽當日工作加班費。(新增)
				人、小時	33x4	185	24,420	國民中小學體操賽職員加班費。
				人次	2,050	80	164,000	教職員因公外出洽辦公務或辦理活動等外勤逾時誤餐費(高中部雜費--收支對列)。
				人次	250	80	20,000	國中部教職員因公外出洽辦公務誤餐費(國中業務費)。
				人次	90	80	7,200	高中身心障礙資源班學生個案工作人員逾時誤餐費。
			人次	90	80	7,200	國中身心障礙資源班學生個案工	

臺北市地方教育發展基金－臺北市立大同高級中學

40501060-33

基金用途－高中及高職教育計畫明細表

中華民國104年度

單位：新臺幣元

前年度決算數	上年度預算數	科 目		本年度預算數				說 明
		編 號	名 稱	單位	數量	單價	金額	
				人次	300	80	24,000	作人員逾時誤餐費。
				人次	250	80	20,000	各項運動競賽裁判及工作人員逾時誤餐費。
				人次	40	80	3,200	活化教學各科活動等誤餐費。
				人次	125	80	10,000	高國中冬夏令營(含童軍活動)工作人員及營隊學生誤餐費。
				人次	100	80	8,000	教師專業成長暨行動研究研習用便當。
				人次	425	80	34,000	學生個案專家學者諮詢誤餐費(國中輔導活動費)。
				人次	220	80	17,600	學生個案專家學者諮詢誤餐費(高中輔導活動費)。
				人次	37	80	2,960	教師甄試工作人員逾時誤餐費(收支對列)。
				人次	188	80	15,040	學生甄選工作誤餐費(收支對列)。(新增)
				人次	105	80	8,400	學習輔導工作人員逾時誤餐費(收支對列)。(新增)
				人次	80	80	6,400	辦理教學輔導教師座談會、檢討會及經驗分享誤餐費。
				人次	80	80	6,400	評審會議、工作籌備會議及競賽當日評審與工作人員便當。(新

## 臺北市地方教育發展基金－臺北市立大同高級中學

## 基金用途－高中及高職教育計畫明細表

中華民國104年度

單位：新臺幣元

前年度決算數	上年度預算數	科 目		本年度預算數				說 明
		編 號	名 稱	單位	數量	單價	金額	
				人次	100	80	8,000	增) 中等學校優良生表揚工作人員誤餐費。
				人次	100	80	8,000	新加坡青年學生文化親善訪問團接待工作人員誤餐費。
				人次	160	80	12,800	國民中小學體操賽工作人員裁判員誤餐費。
32,203,621	33,242,500	15	獎金				31,977,000	較上年度預算數33,242,500元，減少1,265,500元。
14,543,373	15,097,000	151	考績獎金				14,178,000	
				年	1	13,171,000	13,171,000	依考績法規定核發之獎金。
				年	1	365,000	365,000	依考績法規定核發之獎金。
				年	1	642,000	642,000	依考績法規定核發之獎金。
17,660,248	18,145,500	152	年終獎金				17,799,000	
				年	1	16,288,500	16,288,500	依規定於年節加發之獎金。
				年	1	547,500	547,500	依規定於年節加發之獎金。
				年	1	963,000	963,000	依規定於年節加發之獎金。
72,249,826	84,700,905	16	退休及卹償金				78,727,358	較上年度預算數84,700,905元，減少5,973,547元。
72,249,826	83,819,754	161	職員退休及離職金				78,260,798	
				年	1	11,222,640	11,222,640	提撥退撫基金。

臺北市地方教育發展基金－臺北市立大同高級中學

40501060-35

基金用途－高中及高職教育計畫明細表

中華民國104年度

單位：新臺幣元

前年度決算數	上年度預算數	科 目		本年度預算數				說 明
		編 號	名 稱	單位	數量	單價	金額	
				年	1	393,120	393,120	提撥退撫基金。
				年	1	628,992	628,992	提撥退撫基金。
				年	1	65,993,400	65,993,400	退休人員月退休金，133人 x39,300元x12月=62,722,800元； 退休遺族月撫慰金，15人x18,170 元x12月=3,270,600元；合計 65,993,400元。
				年	1	22,646	22,646	退休人員年終慰問金。
	881,151	162	工員退休及離職金					
		164	卹償金				466,560	
				年	1	466,560	466,560	遺族年撫卹金1人*466,560元*1年 =466,560元。
21,158,704	18,851,734	18	福利費				19,665,718	較上年度預算數18,851,734元， 增加813,984元。
14,379,469	12,671,808	181	分擔員工保險費				12,529,128	
				年	1	11,471,688	11,471,688	分擔公保、勞保、健保費。
				年	1	391,068	391,068	分擔公保、勞保、健保費。
				年	1	666,372	666,372	分擔公保、勞保、健保費。
298,300	550,000	183	傷病醫藥費				550,000	
				人	52	3,500	182,000	教職員健康檢查費用。
				人	23	16,000	368,000	教職員健康檢查費用。

## 臺北市地方教育發展基金－臺北市立大同高級中學

## 基金用途－高中及高職教育計畫明細表

中華民國104年度

單位：新臺幣元

前年度決算數	上年度預算數	科 目		本年度預算數				說 明
		編 號	名 稱	單位	數量	單價	金額	
2,092,724	1,787,436	187	員工通勤交通費				2,211,300	
				人、月、段	33x10x2	630	415,800	教師上下班交通費。
				人、月、段	43x10x1	630	270,900	教師上下班交通費。
				人、月、段	44x10x3	630	831,600	教師上下班交通費。
				人、月、段	3x12x1	630	22,680	教師兼行政上下班交通費。
				人、月、段	9x12x3	630	204,120	教師兼行政上下班交通費。
				人、月、段	8x12x2	630	120,960	教師兼行政上下班交通費。
				人、月、段	2x12x2	630	30,240	軍訓教官上下班交通費。
				人、月、段	6x12x3	630	136,080	軍訓教官上下班交通費。
				人、月、段	4x10x2	630	50,400	特殊教育教師上下班交通費。
				人、月、段	1x12x2	630	15,120	特殊教育教師上下班交通費。
				人、月、段	6x10x1	630	37,800	體育班教師上下班交通費。
				人、月、段	6x10x2	630	75,600	體育班教師上下班交通費。
4,388,211	3,842,490	18Y	其他福利費				4,375,290	
				年	1	480,000	480,000	兼行政教師休假旅遊補助。
				年	1	16,000	16,000	兼行政特教教師休假旅遊補助。
				人、年	121x1	6,000	726,000	退休人員三節慰問金。
				年	1	570,400	570,400	退休人員子女教育補助費。
				年	1	129,720	129,720	生育補助費(32,430元*2月*2人)。
				年	1	121,720	121,720	結婚補助費(30,430元*2月*2

臺北市地方教育發展基金－臺北市立大同高級中學

40501060-37

基金用途－高中及高職教育計畫明細表

中華民國104年度

單位：新臺幣元

前年度決算數	上年度預算數	科 目		本年度預算數				說 明
		編 號	名 稱	單位	數量	單價	金額	
				年	1	354,250	354,250	人)。 喪葬補助費(35,425元*5月*2人)。
				年	1	1,977,200	1,977,200	子女教育補助費。
8,639,609	10,340,219	2	服務費用				16,939,062	
3,881,151	5,128,693	21	水電費				4,782,615	較上年度預算數5,128,693元，減少346,078元。
2,904,488	3,949,040	212	工作場所電費				3,616,962	
				年	1	44,800	44,800	國中部補充教學電費(國中業務費)。
				年	1	920,260	920,260	補充教學電費(高中部雜費--收支對列)。
				年	1	2,132,077	2,132,077	班級電費。
				年	1	50,000	50,000	校園場地開放電費(收支對列)。(新增)
				年	1	30,000	30,000	教科書作業管理電費(收支對列)。(新增)
				年	1	394,825	394,825	高國中學學習輔導電費(收支對列)。(新增)
				年	1	45,000	45,000	高中部學生重修學分電費(收支對列)。(新增)
450,212	504,653	214	工作場所水費				490,653	



## 臺北市地方教育發展基金－臺北市立大同高級中學

## 基金用途－高中及高職教育計畫明細表

中華民國104年度

單位：新臺幣元

前年度決算數	上年度預算數	科 目		本年度預算數				說 明
		編 號	名 稱	單位	數量	單價	金額	
				年	1	115,000	115,000	補充教學水費(高中部雜費--收支對列)。
				年	1	283,453	283,453	高國中班級水費。
				年	1	51,200	51,200	游泳池清潔維護費水費(國中)。
				年	1	41,000	41,000	暑期泳訓班水費補助費(室內)(收支對列)。
526,451	675,000	217	氣體費	年	1	675,000	675,000	溫水游泳池燃料費。
298,864	409,680	22	郵電費				382,868	較上年度預算數409,680元，減少26,812元。
41,189	109,680	221	郵費	年	1	33,188	33,188	高中部寄發學生通知單及調查表等郵資費(高中部雜費--收支對列)。
				年	1	49,680	49,680	國中部寄發學生調查表成績單郵資(國中班級教學材料費)。
257,675	300,000	222	電話費	年	1	300,000	300,000	工作場所電話費(高中部雜費--收支對列)。
334,042	425,650	23	旅運費				425,650	較上年度預算數425,650元，無增減。

臺北市地方教育發展基金－臺北市立大同高級中學

40501060-39

基金用途－高中及高職教育計畫明細表

中華民國104年度

單位：新臺幣元

前年度決算數	上年度預算數	科 目		本年度預算數				說 明
		編 號	名 稱	單 位	數 量	單 價	金 額	
254,106	333,250	231	國內旅費	人、天	2x4	1,550	12,400	國中部公出差旅費。
				人、天	30x4	1,550	186,000	高中部公務國內出差旅費(高中部雜費--收支對列)。
				人、天	19x3	1,550	88,350	高中部校外教學隨隊人員差旅費(高中部雜費--收支對列)。
				人、天	10x3	1,550	46,500	國中部校外教學隨隊人員差旅費(7班1,550元*10人*3天)。
64,200	60,000	236	貨物運費	年	1	60,000	60,000	高中部參加校外活動展覽慶典等運費(高中部雜費--收支對列)。
15,736	32,400	23Y	其他旅運費	人次	1,080	30	32,400	高中部教職員因公外出洽公車票費(高中部雜費--收支對列)。
339,339	332,840	24	印刷裝訂與廣告費				543,640	較上年度預算數332,840元，增加210,800元。
339,339	332,840	241	印刷及裝訂費	年	1	100,000	100,000	高中部印製教學報表及其他印刷等(高中部雜費--收支對列)。
				臺、月、張	4x12x6,000	0.7	201,600	高中部影印機使用費(高中部雜費--收支對列)。
				年	1	49,680	49,680	國中部印製教學報表及其他印刷

## 臺北市地方教育發展基金－臺北市立大同高級中學

## 基金用途－高中及高職教育計畫明細表

中華民國104年度

單位：新臺幣元

前年度決算數	上年度預算數	科 目		本年度預算數				說 明
		編 號	名 稱	單位	數量	單價	金額	
				年	1	3,000	3,000	等(國中班級教學材料費)。
				年	1	7,200	7,200	高國中冬夏令營(含童軍活動)資料印製費。
				臺、月、張	2x12x6,000	0.7	100,800	含特教、輔導、環教、生命等專題進修暨相關刊物出版。
				本	100	80	8,000	學習輔導影印機使用費(收支對列)。(新增)
				式	1	50,000	50,000	競賽手冊印製費。(新增)
				式	1	12,000	12,000	中等學校優良生表揚印刷文宣、舞臺帆布等費用。
				冊	142	80	11,360	新加坡青年學生文化親善訪問團接待印製手冊資料等。
1,853,606	1,959,253	25	修理保養及保固費				2,256,436	國民中小學體操賽比賽秩序冊印製費。
								較上年度預算數1,959,253元，增加297,183元。
1,130,124	1,132,500	252	一般房屋修護費	年	1	750,000	750,000	高中部公用房舍及其他建築等維護費(高中部雜費--收支對列)。
				年	1	382,500	382,500	國中部公用房舍及其他建築等修理費(國中部維護費)。
157,545	88,917	255	機械及設備修護費				239,800	

臺北市地方教育發展基金－臺北市立大同高級中學

40501060-41

基金用途－高中及高職教育計畫明細表

中華民國104年度

單位：新臺幣元

前年度決算數	上年度預算數	科 目		本年度預算數				說 明	
		編 號	名 稱	單位	數量	單價	金額		
565,937	737,836	257	什項設備修護費	年	1	77,800	77,800	電腦設備維護費(電腦專案計畫)。	
				年	1	50,000	50,000	游泳池器材維護費(國中)。	
				年	1	12,000	12,000	暑期泳訓班教學場地機械設備等維護費(收支對列)。	
				學期	2	50,000	100,000	高中部電腦維護費(高中電腦設備維護及管理費)(收支對列)。(新增)	
							884,136		
				年	1	142,500	142,500	國中部黑板課桌椅教學器材等養護費(國中部維護費)。	
				年	1	651,300	651,300	高中部黑板課桌椅教學器材及其他器材花木等養護費(高中部雜費--收支對列)。	
				式	1	15,000	15,000	籃、排球等運動場地維修費用。	
				年	1	20,000	20,000	校園場地開放器材維護費(收支對列)。(新增)	
		年	1	50,000	50,000	教科書作業管理器材等修護費(收支對列)。(新增)			
			5,336		國民中小學體操賽設施器材等修繕費。				
	16,800	26	保險費				12,800	較上年度預算數16,800元，減少	

## 臺北市地方教育發展基金－臺北市立大同高級中學

## 基金用途－高中及高職教育計畫明細表

中華民國104年度

單位：新臺幣元

前年度決算數	上年度預算數	科 目		本年度預算數				說 明
		編 號	名 稱	單位	數量	單價	金額	
	16,800	26Y	其他保險費	人	320	40	12,800	4,000元。
1,167,474	1,340,503	27	一般服務費				12,800	暑期泳訓班保險費(收支對列)。
							1,303,653	較上年度預算數1,340,503元，減少36,850元。
74,230	123,600	276	佣金、匯費、經理費及手續費	人、學期	2,080x2	30	124,800	委託超商代收學雜費手續費。
224,124	379,570	279	外包費	人、月	1x10	37,957	379,570	游泳池救生員外包費1名。
603,330	583,233	27D	計時與計件人員酬金	人、月	1x10	28,840	288,400	游泳池救生員薪津。
				人、月	1x10	1,818	18,180	提撥游泳池救生員退休金。
				人、月	1x10	3,694	36,940	分擔游泳池救生員勞保及健保費。
				年	1	36,050	36,050	游泳池救生員年終獎金。
				人、月	1x2	700	1,400	提撥暑期泳訓班工讀生勞退準備金(收支對列)。
				小時	175	133	23,275	暑期泳訓班服務學生工讀金(收支對列)。
				人、月	2x2	3,694	14,776	分擔暑期泳訓班救生員勞保及健



## 臺北市地方教育發展基金－臺北市立大同高級中學

## 基金用途－高中及高職教育計畫明細表

中華民國104年度

單位：新臺幣元

前年度決算數	上年度預算數	科 目		本年度預算數				說 明
		編 號	名 稱	單位	數量	單價	金額	
				班、月	1x12	600	7,200	費。
				節	25	1,600	40,000	高中身心障礙資源班教材編輯費。
				節	9	1,600	14,400	國中活化教學研習等鐘點費。
				節	35	800	28,000	性別平等教育宣導活動外聘講師鐘點費。
				節	20	1,600	32,000	課後社團活動內聘講師鐘點費。
				節	5	800	4,000	課後社團活動外聘講師鐘點費。
				節	5	1,600	8,000	高中人權、法治、品德教育活動內聘講師鐘點費或助教鐘點費。
				節	5	1,600	8,000	高中人權、法治、品德教育活動外聘講師鐘點費。
				節	6	800	4,800	高國中冬夏令營(含童軍活動)內聘講座鐘點費。
				節	3	1,600	4,800	高國中冬夏令營(含童軍活動)外聘講座鐘點費。
				節	15	1,600	24,000	高國中教師進修研習外聘講師鐘點費。
				節	5	800	4,000	高國中教師進修研習內聘講師鐘點費。
				節	4	1,200	4,800	高國中教師進修研習外聘講師鐘點費。

臺北市地方教育發展基金－臺北市立大同高級中學

40501060-45

基金用途－高中及高職教育計畫明細表

中華民國104年度

單位：新臺幣元

前年度決算數	上年度預算數	科 目		本年度預算數				說 明
		編 號	名 稱	單位	數量	單價	金額	
				人次	10	2,000	20,000	學生個案諮詢專家學者出席費(國中輔導活動費)。
				人次	20	2,000	40,000	學生個案諮詢專家學者出席費(高中輔導活動費)。
				班、節	24x10	500	120,000	暑期游泳訓練班教練鐘點費(收支對列)。
				節、學期	3,640x2	550	4,004,000	高中學習輔導教師鐘點費(收支對列)。(新增)
				節、學期	1,600x2	500	1,600,000	國中學習輔導教師鐘點費(收支對列)。(新增)
				節	690	550	379,500	高中部重修學分教師鐘點費(收支對列)。(新增)
				節	4	800	3,200	辦理教學輔導教師進修、研討、分享內聘講師鐘點費。
				節	4	1,600	6,400	辦理教學輔導教師進修、研討、分享外聘專家學者鐘點費。
				人次	1	2,000	2,000	辦理教學輔導教師專家學者蒞校指導出席費。
				節	4	800	3,200	免試及十二年國教校園宣導講師鐘點費。
				人次	6	2,000	12,000	評審會議出席費(日語演講、日語朗讀)。(新增)



## 臺北市地方教育發展基金－臺北市立大同高級中學

## 基金用途－高中及高職教育計畫明細表

中華民國104年度

單位：新臺幣元

前年度決算數	上年度預算數	科 目		本年度預算數				說 明	
		編 號	名 稱	單位	數量	單價	金額		
76,460	30,000	287	委託檢驗(定)試驗認證費	節	14	800	11,200	新加坡青年學生文化親善訪問團接待內聘教師鐘點費。	
				年	1	70,000	70,000		
150,920	116,600	289	試務甄選費	年	1	30,000	30,000	建物公共安全簽證申報費(高中部雜費--收支對列)。	
				年	1	30,000	30,000		消防安全簽證申報費(高中雜費--收支對列)。
				年	1	149,100	149,100	教師甄選試務費用(收支對列)。	
				年	1	4,000	4,000	學生甄選工作甄試費(收支對列)。(新增)	
68,400	110,000	28A	電子計算機軟體服務費	學期	2	36,000	72,000	套裝軟體費(電腦專案計畫)。	
				年	1	80,000	80,000		高中部電腦教學軟體費(高中電腦設備維護及管理費)(收支對列)。(新增)
				年	1	30,000	30,000		
68,400	110,000	28Y	其他	人、場	40x1	400	16,000	高國中班級籃球、排球賽裁判費。	
				年	1	30,000	30,000		校園場地開放安全機動巡邏等費

臺北市地方教育發展基金－臺北市立大同高級中學

40501060-47

基金用途－高中及高職教育計畫明細表

中華民國104年度

單位：新臺幣元

前年度決算數	上年度預算數	科 目		本年度預算數				說 明
		編 號	名 稱	單 位	數 量	單 價	金 額	
				年	1	204,000	204,000	用(收支對列)。(新增)
				年	1	30,000	30,000	學習輔導學生留校自習校園安全 機動巡邏等保全費用(收支對列) 。(新增)
				式	1	40,000	40,000	高中聯招文物館機械定點保全費 。
				人、天	64x1	1,000	64,000	中等學校優良學生表揚攝影專業 服務(成果光碟製作相片夾等)。 國民中小學體操賽裁判費。
4,662,809	3,456,022	3	材料及用品費				5,784,306	
2,344,895	1,028,940	31	使用材料費				2,185,455	較上年度預算數1,028,940元，增 加1,156,515元。
2,344,895	1,028,940	315	設備零件				2,185,455	
				年	1	70,000	70,000	高中部音樂運動所需康樂用具( 高中部雜費--收支對列)。
				年	1	70,000	70,000	高中部教學上所需之事務用具( 高中部雜費--收支對列)。
				年	1	70,000	70,000	高中部木工金工電工等勞動教學 用具(高中部雜費--收支對列)。
				年	1	70,000	70,000	高中部家事烹飪所需炊事餐飲用 具(高中部雜費--收支對列)。
				年	1	70,000	70,000	高中部各種教學影片幻燈片掛圖

## 臺北市地方教育發展基金－臺北市立大同高級中學

## 基金用途－高中及高職教育計畫明細表

中華民國104年度

單位：新臺幣元

前年度決算數	上年度預算數	科 目		本年度預算數				說 明
		編 號	名 稱	單位	數量	單價	金額	
				年	1	70,000	70,000	等用具(高中部雜費--收支對列)。
				年	1	3,820	3,820	高中部教學所需其他用具(高中部雜費--收支對列)。
				年	1	3,820	3,820	高中部資源班學生教學活動器材費。
				年	1	3,820	3,820	國中部資源班學生教學活動器材費。
				年	1	194,500	194,500	電腦耗材費(電腦專案計畫)。
				張	100	280	28,000	活動中心塑膠折疊椅(班級設備移列)。(新增)
				套	100	950	95,000	汰舊換新學生課桌椅(班級設備移列)。(新增)
				張	10	2,800	28,000	汰舊換新桌邊櫃-單邊三抽(班級設備移列)。(新增)
				班、年	7x1	6,300	44,100	國中電腦設備維護及管理費(電腦專案計畫)。
				式	1	13,700	13,700	各項運動競賽器材費。
				年	1	20,000	20,000	國中活化教學各科教學器材等。
				支	64	9,500	608,000	攝影機(含紅外線、支架及防護幕、測試、整合、安裝及配線)(監視系統更新工程移列)。(新

臺北市地方教育發展基金－臺北市立大同高級中學

40501060-49

基金用途－高中及高職教育計畫明細表

中華民國104年度

單位：新臺幣元

前年度決算數	上年度預算數	科 目		本年度預算數				說 明
		編 號	名 稱	單位	數量	單價	金額	
				盞	10	2,000	20,000	增) 感應式投射燈(監視系統更新工程移列)。(新增)
				臺	4	8,500	34,000	監控螢幕(監視系統更新工程移列)。(新增)
				個	12	8,000	96,000	3T硬碟(監視系統更新工程移列)。(新增)
				組	1	7,000	7,000	電熱水器附蓮蓬頭含漏電斷路器(行政大樓教職員及活動中心廁所整修工程移列)。(新增)
				學期	2	150,000	300,000	高中部電腦教學器材費(高中電腦設備維護及管理費)(收支對列)。(新增)
				年	1	80,195	80,195	教科書作業管理器材費等(收支對列)。(新增)
				學期	2	80,000	160,000	高國中學學習輔導教學器材費(收支對列)。(新增)
				年	1	10,320	10,320	高中部學生重修學分教學器材費(收支對列)。(新增)
				年	1	19,000	19,000	國民中小學體操賽用器材汰換。
2,317,914	2,427,082	32	用品消耗				3,598,851	較上年度預算數2,427,082元，增加1,171,769元。

## 臺北市地方教育發展基金－臺北市立大同高級中學

## 基金用途－高中及高職教育計畫明細表

中華民國104年度

單位：新臺幣元

前年度決算數	上年度預算數	科 目		本年度預算數				說 明
		編 號	名 稱	單位	數量	單價	金額	
715,974	818,555	321	辦公(事務)用品				1,325,470	
				年	1	54,000	54,000	國中部教學材料及事務用品等費(國中班級教學材料費)。
				年	1	44,900	44,900	國中部一般教學行政用文具紙張費(國中班級教學材料費)。
				年	1	182,000	182,000	高中部一般教學行政用紙張、事務用品等費(高中部雜費--收支對列)。
				年	1	385,000	385,000	高中部教學用紙張簿冊費(高中部雜費--收支對列)。
				年	1	7,200	7,200	國中部身障班學生鑑定等紙張費。
				年	1	7,200	7,200	高中部資源班學習用文具紙張費。
				式	1	10,000	10,000	各項運動競賽用紙張、海報等費。
				年	1	42,000	42,000	國中活化教學所需紙張、事務性等用品費。
				年	1	4,775	4,775	高中人權、法治、品德教育活動事務用品等費。
				年	1	4,200	4,200	高國中冬夏令營(含童軍活動)紙張、海報等費。

臺北市地方教育發展基金－臺北市立大同高級中學

40501060-51

基金用途－高中及高職教育計畫明細表

中華民國104年度

單位：新臺幣元

前年度決算數	上年度預算數	科 目		本年度預算數				說 明
		編 號	名 稱	單位	數量	單價	金額	
125,928	154,000	322	報章什誌	年	1	10,000	10,000	輔導刊物等(國中輔導活動費)。
				年	1	25,000	25,000	輔導刊物等(高中輔導活動費)。
				年	1	149,875	149,875	教科書作業管理紙張事務用品等(收支對列)。(新增)
				學期	2	190,640	381,280	高國中學學習輔導教學紙張事務性用品費(收支對列)。(新增)
				式	1	3,200	3,200	評分用資料夾、大型訂書機、碼錶、按鈴、海報紙等。(新增)
				式	1	12,000	12,000	中等學校優良學生表揚紙張、海報等。
				年	1	2,840	2,840	國民中小學體操賽用紙張、事務用品等費。
				年	1	138,000	138,000	報章雜誌訂閱費(高中部雜費--收支對列)。
				年	1	16,000	16,000	國中活化教學所需參考圖書及期刊等。
				式	1	235,000	235,000	體育班比賽及訓練服裝費(體育班業務費)。(新增)
66,124	95,000	328	醫療用品(非醫療院所使用)				95,000	

## 臺北市地方教育發展基金－臺北市立大同高級中學

## 基金用途－高中及高職教育計畫明細表

中華民國104年度

單位：新臺幣元

前年度決算數	上年度預算數	科 目		本年度預算數				說 明
		編 號	名 稱	單位	數量	單價	金額	
1,409,888	1,359,527	32Y	其他	年	1	5,000	5,000	國中部健康中心藥品費。
				年	1	90,000	90,000	高中部保健醫療用品費(高中部雜費--收支對列)。
				班、年	48x1	2,500	120,000	高中部專用垃圾袋費用(高中部雜費--收支對列)。
				年	1	211,200	211,200	高中部其他實驗用品等費(高中部雜費--收支對列)。
				班、年	45x1	2,790	125,550	高中部衛生清潔用品費(高中部雜費--收支對列)。
				年	1	450,000	450,000	高中部教學用材料費(高中部雜費--收支對列)。
				年	1	50,500	50,500	國中部教學用其他材料費(國中班級教學材料費)。
				年	1	30,000	30,000	國中部專用垃圾袋費(國中業務費)。
				年	1	20,000	20,000	國中部衛生清潔用品費(國中業務費)。
				團	1	8,000	8,000	童軍教育用材料(國中部)。(新增)
				年	1	2,800	2,800	高中部資源班學生活動材料費。
				年	1	2,800	2,800	國中部身障班學生活動材料費。

臺北市地方教育發展基金－臺北市立大同高級中學

40501060-53

基金用途－高中及高職教育計畫明細表

中華民國104年度

單位：新臺幣元

前年度決算數	上年度預算數	科 目		本年度預算數				說 明
		編 號	名 稱	單位	數量	單價	金額	
				年	1	47,000	47,000	體育班消耗器材費(體育班業務費)。
				年	1	50,000	50,000	游泳池清潔等消耗用品(國中)。
				式	1	10,000	10,000	高、國中各項運動競賽獎牌、錦旗及獎狀等。
				式	1	12,000	12,000	各項運動競賽消耗品費。
				年	1	42,000	42,000	國中活化教學用材料等。
				年	1	600	600	性別平等教育宣導活動佈置等雜支費。
				年	1	10,000	10,000	課後社團活動表演材料及其他雜項支出。
				年	1	9,225	9,225	高中人權、法治、品德教育活動茶水、獎品、場地佈置及雜支費。
				年	1	5,000	5,000	高國中冬夏令營(含童軍活動)茶水、場佈、團旗等雜支費。
				年	1	45,000	45,000	學生適性評量測驗等(高中輔導活動費)。
				年	1	12,000	12,000	學生適性評量測驗、相關輔導活動之宣導等(國中輔導活動費)。
				班	24	230	5,520	暑期泳訓班教學消毒劑(收支對列)。



## 臺北市地方教育發展基金－臺北市立大同高級中學

## 基金用途－高中及高職教育計畫明細表

中華民國104年度

單位：新臺幣元

前年度決算數	上年度預算數	科 目		本年度預算數				說 明
		編 號	名 稱	單位	數量	單價	金額	
				年	1	3,000	3,000	暑期泳訓班教學環境佈置費(收支對列)。
				年	1	9,345	9,345	暑期泳訓班教學器材費(收支對列)。
				年	1	5,000	5,000	暑期泳訓班雜支(收支對列)。
				年	1	8,640	8,640	學生甄選防護用品費等(收支對列)。(新增)
				學期	2	83,000	166,000	高中部電腦教學耗材費(高中電腦設備維護及管理費)(收支對列)。(新增)
				學期	2	142,840	285,680	高國中學習輔導教學材料等費(收支對列)。(新增)
				式	1	3,000	3,000	競賽用紅布條等。(新增)
				式	1	10,000	10,000	新加坡青年學生文化親善訪問團接待活動教材等費用。
				式	1	29,521	29,521	國民中小學體操賽獎盃獎狀等雜支費。
50,900	19,000	4	租金、償債與利息				131,000	
		43	機器租金				100,000	新增項目
		432	機械及設備租金				100,000	
				年	1	50,000	50,000	學習輔導租用油印機等設備費(收支對列)。(新增)

臺北市地方教育發展基金－臺北市立大同高級中學

40501060-55

基金用途－高中及高職教育計畫明細表

中華民國104年度

單位：新臺幣元

前年度決算數	上年度預算數	科目		本年度預算數				說明
		編號	名稱	單位	數量	單價	金額	
				式	1	50,000	50,000	中等學校優良學生表揚舞臺效果音響、麥克風、燈光、無線對講機等租用。
48,500	19,000	44	交通及運輸設備租金				31,000	較上年度預算數19,000元，增加12,000元。
48,500	19,000	442	車租				31,000	
				年	1	4,000	4,000	高中人權、法治、品德教育活動校外活動車資。
				年	1	15,000	15,000	高國中冬夏令營(含童軍活動)活動參觀租車費。
				式	1	12,000	12,000	新加坡青年學生文化親善訪問團接待租車費用。
2,400		45	什項設備租金					
2,400		451	什項設備租金					
		6	稅捐及規費(強制費)				364,377	
		61	土地稅				352,641	新增項目
		612	一般土地地價稅				352,641	
				年	1	267,660	267,660	104年地價稅。(新增)
				年	1	84,981	84,981	98年記帳緩繳地價稅。(新增)
		63	房屋稅				11,736	新增項目
		631	一般房屋稅				11,736	

## 臺北市地方教育發展基金－臺北市立大同高級中學

## 基金用途－高中及高職教育計畫明細表

中華民國104年度

單位：新臺幣元

前年度決算數	上年度預算數	科 目		本年度預算數				說 明
		編 號	名 稱	單位	數量	單價	金額	
1,793,268	2,849,025	7	會費、捐助、補助、分攤、 照護、救濟與交流活動 費	年	1	8,672	8,672	104年房屋稅。(新增)
				年	1	3,064	3,064	98年記帳緩繳房屋稅。(新增)
							2,577,575	
	2,000	71	會費				2,000	較上年度預算數2,000元，無增減。
	2,000	713	職業團體會費				2,000	
				式	1	2,000	2,000	護理師公會會費(高中部雜費--收支對列)。
985,068	1,309,025	72	捐助、補助與獎助				1,041,575	較上年度預算數1,309,025元，減少267,450元。
934,469	1,242,205	726	獎助學員生給與				976,755	
				班、學期	48x2	1,000	96,000	優秀學生獎學金(高中每班1名，每名1,000元)。
				班、學期	21x2	1,000	42,000	優秀學生獎學金(國中每班2名，每名500元)。
				小時	50	133	6,650	學生甄選工作學生工讀金(收支對列)。(新增)
				年	1	781,432	781,432	學生各項獎助學金給與(收支對列)。
				小時	150	133	19,950	教科書作業管理學生工讀金(收

臺北市地方教育發展基金－臺北市立大同高級中學

40501060-57

基金用途－高中及高職教育計畫明細表

中華民國104年度

單位：新臺幣元

前年度決算數	上年度預算數	科 目		本年度預算數				說 明
		編 號	名 稱	單位	數量	單價	金額	
				小時	231	133	30,723	支對列)。(新增)
50,599	66,820	72Y	其他				64,820	國民中小學體操賽服務學生工讀金。
				年	1	64,820	64,820	高中部學生刊物、營養補助及學校社團補助等(高中部雜費--收支對列)。
808,200	1,538,000	74	補貼(償)、獎勵、慰問、照護與救濟				1,534,000	較上年度預算數1,538,000元，減少4,000元。
808,200	1,538,000	74Y	其他				1,534,000	
				人	217	2,000	434,000	教師節禮品。
				人、日	100x200	55	1,100,000	清寒學生餐費補助。
1,811,171	1,069,800	9	其他				837,200	
1,811,171	1,069,800	91	其他支出				837,200	較上年度預算數1,069,800元，減少232,600元。
1,811,171	1,069,800	91Y	其他				837,200	
				人、週、次	2x40x10	60	48,000	執行學生路隊安全導護(國中部)。
				人、學期	704x2	50	70,400	國中部班級自治費。
				人	680	200	136,000	體育班學生參賽報名費(體育班業務費)。

## 臺北市地方教育發展基金－臺北市立大同高級中學

## 基金用途－高中及高職教育計畫明細表

中華民國104年度

單位：新臺幣元

前年度決算數	上年度預算數	科 目		本年度預算數				說 明
		編 號	名 稱	單位	數量	單價	金額	
				人、學期	200x2	1,340	536,000	體育班學生參加競賽公出費用(體育班業務費)。
				式	1	20,000	20,000	中等學校優良學生表揚場地佈置等費用。
				式	1	26,800	26,800	新加坡青年學生文化親善訪問團接待參訪餐費活動門票、場地佈置等費用。

臺北市地方教育發展基金－臺北市立大同高級中學

40501060-59

基金用途－一般行政管理計畫明細表

中華民國104年度

單位：新臺幣元

前年度決算數	上年度預算數	科 目		本年度預算數				說 明
		編 號	名 稱	單位	數量	單價	金額	
34,211,164	33,995,413		合 計				33,001,745	
32,719,426	32,370,403	1	用人費用				31,189,175	
21,455,670	21,048,000	11	正式員額薪資				20,616,000	較上年度預算數21,048,000元，減少432,000元。
17,551,835	17,748,000	113	職員薪金	年	1	17,676,000	17,676,000	教職員28人薪金(詳用人費用彙計表)。
3,903,835	3,300,000	114	工員工資	年	1	2,940,000	2,940,000	工員8人工資(詳用人費用彙計表)。
714,346	1,089,783	13	超時工作報酬				974,019	較上年度預算數1,089,783元，減少115,764元。
695,086	1,059,783	131	加班費	年	1	916,269	916,269	不休假出勤加班費。
				人、小時	30x5	185	27,750	教職員趕辦各項業務及例假日人力支援加班費(統籌業務費)。
19,260	30,000	133	誤餐費				30,000	
				人次	375	80	30,000	教職員辦理活動所需逾時誤餐費(統籌業務費)。
4,914,697	5,464,500	15	獎金				4,841,000	較上年度預算數5,464,500元，減少623,500元。

## 臺北市地方教育發展基金－臺北市立大同高級中學

## 基金用途－一般行政管理計畫明細表

中華民國104年度

單位：新臺幣元

前年度決算數	上年度預算數	科 目		本年度預算數				說 明
		編 號	名 稱	單位	數量	單價	金額	
2,238,099	2,833,500	151	考績獎金	年	1	2,264,000	2,264,000	依考績法規定核發之獎金。
2,676,598	2,631,000	152	年終獎金	年	1	2,577,000	2,577,000	依規定於年節加發之獎金。
2,487,799	1,715,016	16	退休及卹償金				1,683,912	較上年度預算數1,715,016元，減少31,104元。
1,569,466	1,550,016	161	職員退休及離職金	年	1	1,536,912	1,536,912	提撥退撫基金。
918,333	165,000	162	工員退休及離職金	年	1	147,000	147,000	提撥勞工退休準備金。
3,146,914	3,053,104	18	福利費				3,074,244	較上年度預算數3,053,104元，增加21,140元。
2,088,154	1,886,544	181	分擔員工保險費	年	1	1,901,004	1,901,004	分擔公保、勞保、健保費。
499,504	574,560	187	員工通勤交通費	人、月、段	12x12x3	630	272,160	教職員工上下班交通費。
				人、月、段	19x12x2	630	287,280	教職員工上下班交通費。
				人、月、段	5x12x1	630	37,800	教職員工上下班交通費。
559,256	592,000	18Y	其他福利費	年	1	576,000	576,000	休假旅遊補助。
843,928	900,450	2	服務費用				1,063,560	

臺北市地方教育發展基金－臺北市立大同高級中學

40501060-61

基金用途－一般行政管理計畫明細表

中華民國104年度

單位：新臺幣元

前年度決算數	上年度預算數	科 目		本年度預算數				說 明
		編 號	名 稱	單位	數量	單價	金額	
263,296	284,770	27	一般服務費				323,560	較上年度預算數284,770元，增加38,790元。
221,706	240,000	279	外包費	人、年	7x1	40,000	280,000	消化超額職工(技工、工友)業務外包費(減列工友7人可編列費用)。
							280,000	
41,590	44,770	27F	體育活動費	人、年	36x1	1,210	43,560	文康活動費，本校編列職員28人、工員8人，合計36人，每人編列1,210元。
							43,560	
340,632	435,680	28	專業服務費				560,000	較上年度預算數435,680元，增加124,320元。
340,632	435,680	28Y	其他	年	1	560,000	560,000	校園安全機械定點、機動巡邏等保全費用。
240,000	180,000	29	公共關係費				180,000	較上年度預算數180,000元，無增減。
240,000	180,000	291	公共關係費	月	12	15,000	180,000	校長特別費。
647,810	724,560	3	材料及用品費				749,010	
647,810	724,560	32	用品消耗				749,010	較上年度預算數724,560元，增



## 臺北市地方教育發展基金－臺北市立大同高級中學

## 基金用途－一般行政管理計畫明細表

中華民國104年度

單位：新臺幣元

前年度決算數	上年度預算數	科 目		本年度預算數				說 明
		編 號	名 稱	單 位	數 量	單 價	金 額	
647,810	724,560	321	辦公(事務)用品	年	1	749,010	749,010	加24,450元。 統籌業務費計算如下：高中部普通班45班、體育班3班，1,290元*15班*12月=232,200元，810元*15班*12月=145,800元，640元*18班*12月=138,240元。國中部普通班18班、體育班3班，1,290元*15班*12月=232,200元，810元*6班*12月=58,320元，以上合計806,760元，除依實際需求移列加班費27,750元、誤餐費30,000元,其餘如列數。

臺北市地方教育發展基金－臺北市立大同高級中學

40501060-63

基金用途－建築及設備計畫明細表

中華民國104年度

單位：新臺幣元

前年度決算數	上年度預算數	科 目		本年度預算數				說 明
		編 號	名 稱	單位	數量	單價	金額	
17,505,387	20,234,325		合計				13,347,218	
17,505,387	20,234,325	5	購建固定資產、無形資產及非理財目的之長期投資				13,347,218	
4,967,757	6,313,300	51	購置固定資產				3,846,400	
	700,000		專案計畫					
	700,000		新興計畫					
	700,000		(一) 多功能綜合大樓新建工程					
	700,000	513	擴充改良房屋建築及設備					
4,967,757	5,613,300		一般建築及設備計畫				3,846,400	新增。
			全校監視系統工程				305,000	
		515	購置交通及運輸設備				280,000	
				臺	4	70,000	280,000	監視主機(16阜以上、含DVD、燒錄器、測試、整合、安裝及配線)。

## 臺北市地方教育發展基金－臺北市立大同高級中學

## 基金用途－建築及設備計畫明細表

中華民國104年度

單位：新臺幣元

前年度決算數	上年度預算數	科 目		本年度預算數				說 明
		編 號	名 稱	單位	數量	單價	金額	
		516	購置什項設備	組	1	25,000	25,000	機櫃。  新購紫外線除菌機(圖書館)。  汰舊換新擴音喇叭(黑金剛)。  汰舊換新冰溫熱飲水機。 汰舊換新分離式冷氣機7.1KW。 新購圖書及多媒體設備。  汰舊換新短焦單槍投影機。
			班級設備				607,400	
		514	購置機械及設備	臺	1	88,000	88,000	
		515	購置交通及運輸設備	臺	1	17,000	17,000	
		516	購置什項設備	臺	4	21,000	84,000	
				臺	6	41,000	246,000	
				式	1	172,400	172,400	
			學校設備				287,000	
		514	購置機械及設備	臺	14	20,500	287,000	
			特殊班設備				32,000	
		514	購置機械及				16,000	

臺北市地方教育發展基金－臺北市立大同高級中學

40501060-65

基金用途－建築及設備計畫明細表

中華民國104年度

單位：新臺幣元

前年度決算數	上年度預算數	科 目		本年度預算數				說 明
		編 號	名 稱	單位	數量	單價	金額	
			設備	臺	1	16,000	16,000	新購跑步機(特教班)。
		516	購置什項設備				16,000	
			資訊設備	臺	1	16,000	16,000	新購臥式健身車(特教班)。
		514	購置機械及設備				2,615,000	
			校園設備	年	1	361,000	361,000	汰舊換新電腦周邊設備及零組件(電腦專案計畫)。
		514	購置機械及設備	部	98	23,000	2,254,000	
4,967,757	5,613,300		購置無形資產					汰舊換新個人電腦(電腦專案計畫)。
2,185,020	4,792,500	514	購置機械及設備					
279,639		515	購置交通及運輸設備					
2,503,098	820,800	516	購置什項設備					
246,980		52	購置無形資產					
246,980			一般建築及設備計畫					

## 臺北市地方教育發展基金－臺北市立大同高級中學

## 基金用途－建築及設備計畫明細表

中華民國104年度

單位：新臺幣元

前年度決算數	上年度預算數	科 目		本年度預算數				說 明
		編 號	名 稱	單位	數量	單價	金額	
246,980			購置無形資產					
246,980		521	購置電腦軟體					
12,290,650	13,921,025	58	遞延支出(臺北市地方教育發展基金及臺北市臺北都會區捷運固定資產重置基金專用)				9,500,818	
12,290,650	13,921,025		一般建築及設備計畫				9,500,818	新增。
			行政大樓教職員及活動中心廁所整修工程				3,762,612	
		581	遞延修繕房屋建築支出				3,762,612	
				公尺	70	1,000	70,000	一、施工費
				平方公尺	31	4,080	126,480	施工圍籬。
				座	1	9,000	9,000	窗戶(含拆除運棄)。
				平方公尺	6	3,080	18,480	面盆組(含拆除運棄,配管安裝,明鏡及水龍頭)。
								塑鋼門(含拆除運棄,五金,安裝)。

臺北市地方教育發展基金－臺北市立大同高級中學

40501060-67

基金用途－建築及設備計畫明細表

中華民國104年度

單位：新臺幣元

前年度決算數	上年度預算數	科 目		本年度預算數				說 明
		編 號	名 稱	單位	數量	單價	金額	
				個	12	5,250	63,000	拖布盆(含拆除運棄,配管安裝及水龍頭)。
				座	12	21,000	252,000	洗手台組(含拆除運棄,配管安裝,明鏡及水龍頭)。
				間	44	15,750	693,000	隔間(含拆除運棄,隔間門版)。
				個	13	9,450	122,850	大便器(含拆除運棄,配管安裝)坐式。
				個	18	5,460	98,280	大便器(含拆除運棄,配管安裝)蹲式。
				片	28	2,210	61,880	小便器擣擺(含拆除運棄)。
				個	29	5,250	152,250	小便器電子式沖水感應器(含拆除運棄,配管安裝)。
				個	29	7,880	228,520	小便器(含拆除運棄,配管安裝)。
				平方公尺	223	630	140,490	廁所照明燈具(含拆除運棄,開關電線抽換及抽風設備)。
				平方公尺	223	460	102,580	粉刷油漆及水泥砂漿粉光。
				平方公尺	223	1,470	327,810	地面(含拆除運棄,防水處理)。
				平方公尺	748	1,360	1,017,280	牆面(含拆除運棄,防水處理)。
				式	1	209,034	209,034	二、委託技術服務費(總包價法)。
				式	1	69,678	69,678	三、工程管理費(按施工費2.0%提列)。

## 臺北市地方教育發展基金－臺北市立大同高級中學

## 基金用途－建築及設備計畫明細表

中華民國104年度

單位：新臺幣元

前年度決算數	上年度預算數	科 目		本年度預算數				說 明
		編 號	名 稱	單位	數量	單價	金額	
		581	教學大樓A棟 男女生廁所整 修工程				5,738,206	
			遞延修繕房 屋建築支出				5,738,206	
				平方公尺	81	4,080	330,480	一、施工費 窗戶(含拆除運棄)。
				個	10	5,250	52,500	拖布盆(含拆除運棄,配管安裝及 水龍頭)。
				座	20	21,000	420,000	洗手台組(含拆除運棄,配管安裝, 明鏡及水龍頭)。
				間	85	15,750	1,338,750	隔間(含拆除運棄,隔間門版)。
				個	10	9,450	94,500	大便器(含拆除運棄,配管安裝)坐 式。
				個	65	5,460	354,900	大便器(含拆除運棄,配管安裝)蹲 式。
				片	35	2,210	77,350	小便器擣擺(含拆除運棄)。
				個	40	5,250	210,000	小便器電子式沖水感應器(含拆 除運棄,配管安裝)。
			個	40	7,880	315,200	小便器(含拆除運棄,配管安裝)。	
			平方公尺	350	630	220,500	廁所照明燈具(含拆除運棄,開關 電線抽換及抽風設備)。	

臺北市地方教育發展基金－臺北市立大同高級中學

40501060-69

基金用途－建築及設備計畫明細表

中華民國104年度

單位：新臺幣元

前年度決算數	上年度預算數	科 目		本年度預算數				說 明
		編 號	名 稱	單位	數量	單價	金額	
				平方公尺	350	460	161,000	粉刷油漆及水泥砂漿粉光。
				平方公尺	350	1,470	514,500	地面(含拆除運棄,防水處理)。
				平方公尺	865	1,360	1,176,400	牆面(含拆除運棄,防水處理)。
				公尺	50	1,000	50,000	施工圍籬。
				式	1	315,804	315,804	二、委託技術服務費(總包價法)。
				式	1	106,322	106,322	三、工程管理費(按施工費2.0%提列)。
12,290,650	13,921,025		校園整修工程					
8,115,997	13,921,025	581	遞延修繕房屋建築支出					
4,174,653		582	其他遞延支出					



本 頁 空 白

臺北市地方教育發展基金－臺北市立大同高級中學

40501060-71

預計平衡表

中華民國104年12月31日

單位：新臺幣元

102年(前年)12月31日		科 目		104年12月31日		103年(上年)12月31日				比較 增減(-)
決算數		編 號	名 稱	預計數		預計數	調整數(±)	調整後預計數		
金額	%			金額	%			金額	%	
17,248,831,387	100.00		資產合計	17,219,120,794	100.00	15,436,353,185	1,798,629,165	17,234,982,350	100.00	-15,861,556
17,248,831,387	100.00	1	資產	17,219,120,794	100.00	15,436,353,185	1,798,629,165	17,234,982,350	100.00	-15,861,556
32,041,758	0.19	11	流動資產	2,331,165	0.01	12,542,110	5,650,611	18,192,721	0.11	-15,861,556
30,647,052	0.18	111	現金	936,459	0.01	12,028,706	4,769,309	16,798,015	0.10	-15,861,556
30,647,052	0.18	1112	銀行存款	936,459	0.01	12,028,706	4,769,309	16,798,015	0.10	-15,861,556
1,033,206	0.01	113	應收款項	1,033,206	0.00	113,808	919,398	1,033,206	0.01	
1,033,206	0.01	113Y	其他應收款	1,033,206	0.00	113,808	919,398	1,033,206	0.01	
361,500	0.00	115	預付款項	361,500	0.00	399,596	-38,096	361,500	0.00	
361,500	0.00	1154	預付費用	361,500	0.00	399,596	-38,096	361,500	0.00	
8,029,206	0.05	12	投資、長期應收款項、貸墊款及準備金	8,029,206	0.05	8,450,076	-420,870	8,029,206	0.05	
8,029,206	0.05	124	準備金	8,029,206	0.05	8,450,076	-420,870	8,029,206	0.05	
3,267,354	0.02	1241	退休及離職準備金	3,267,354	0.02	3,587,563	-320,209	3,267,354	0.02	
4,761,852	0.03	124Y	其他準備金	4,761,852	0.03	4,862,513	-100,661	4,761,852	0.03	
17,208,760,423	99.76	13	其他資產	17,208,760,423	99.94	15,415,360,999	1,793,399,424	17,208,760,423	99.84	
17,208,760,423	99.76	131	什項資產	17,208,760,423	99.94	15,415,360,999	1,793,399,424	17,208,760,423	99.84	
6,153,886	0.04	1315	暫付及待結轉帳項	6,153,886	0.04	6,000,000	153,886	6,153,886	0.04	
17,202,606,537	99.72	1316	代管資產	17,202,606,537	99.90	15,409,360,999	1,793,245,538	17,202,606,537	99.80	
17,248,831,387	100.00		負債及基金餘額合計	17,219,120,794	100.00	15,436,353,185	1,798,629,165	17,234,982,350	100.00	-15,861,556
17,212,502,535	99.79	2	負債	17,212,502,535	99.96	15,427,375,271	1,785,127,264	17,212,502,535	99.87	
5,300,988	0.03	21	流動負債	5,300,988	0.03	12,294,882	-6,993,894	5,300,988	0.03	
5,299,888	0.03	212	應付款項	5,299,888	0.03	12,294,882	-6,994,994	5,299,888	0.03	
3,999,045	0.02	2123	應付代收款	3,999,045	0.02	5,455,195	-1,456,150	3,999,045	0.02	
133,158	0.00	2125	應付費用	133,158	0.00	185,598	-52,440	133,158	0.00	
		2129	應付工程款			6,037,300	-6,037,300			

## 臺北市地方教育發展基金－臺北市立大同高級中學

## 預計平衡表

中華民國104年12月31日

單位：新臺幣元

102年(前年)12月31日		科 目		104年12月31日		103年(上年)12月31日				比較 增減(-)
決 算 數		編 號	名 稱	預 計 數		預 計 數	調 整 數(±)	調 整 後 預 計 數		
金 額	%			金 額	%			金 額	%	
1,167,685	0.01	212Y	其他應付款	1,167,685	0.01	616,789	550,896	1,167,685	0.01	
1,100	0.00	213	預收款項	1,100	0.00		1,100	1,100	0.00	
1,100	0.00	213Y	其他預收款	1,100	0.00		1,100	1,100	0.00	
17,207,201,547	99.76	22	其他負債	17,207,201,547	99.93	15,415,080,389	1,792,121,158	17,207,201,547	99.84	
17,207,201,547	99.76	221	什項負債	17,207,201,547	99.93	15,415,080,389	1,792,121,158	17,207,201,547	99.84	
1,326,900	0.01	2211	存入保證金	1,326,900	0.01	2,056,811	-729,911	1,326,900	0.01	
3,267,354	0.02	2213	應付退休及離職金	3,267,354	0.02	3,587,563	-320,209	3,267,354	0.02	
17,202,606,537	99.73	2214	應付代管資產	17,202,606,537	99.90	15,409,360,999	1,793,245,538	17,202,606,537	99.81	
756	0.00	2215	暫收及待結轉帳項	756	0.00	75,016	-74,260	756	0.00	
36,328,852	0.21	3	基金餘額	6,618,259	0.04	8,977,914	13,501,901	22,479,815	0.13	-15,861,556
36,328,852	0.21	31	基金餘額	6,618,259	0.04	8,977,914	13,501,901	22,479,815	0.13	-15,861,556
36,328,852	0.21	311	基金餘額	6,618,259	0.04	8,977,914	13,501,901	22,479,815	0.13	-15,861,556
36,328,852	0.21	3111	累積餘額	6,618,259	0.04	8,977,914	13,501,901	22,479,815	0.13	-15,861,556

註：1.信託代理與保證資產(負債)前年度決算數0元，上年度調整後預計數0元，本年度預計數0元。2.或有資產(負債)0元。3.本基金自93年度起，本固定項目分開原則，將屬長期固定帳項，包括固定資產119,337,384元、無形資產2,443,684元及長期債務0元等，另立帳類管理，未納入本表。

臺北市地方教育發展基金－臺北市立大同高級中學

40501060-73

各項費用彙計表

中華民國104年度

單位：新臺幣元

前年度 決算數	上年度 預算數	計畫別 用途別科目	合計	高中及高職教育計 畫	一般行政管理計畫	建築及設備計畫	
346,259,464	365,043,800	合計	356,786,754	310,437,791	33,001,745	13,347,218	
310,304,582	325,450,399	用人費用	314,993,446	283,804,271	31,189,175		
163,023,623	166,212,000	正式員額薪資	163,008,000	142,392,000	20,616,000		
159,119,788	162,912,000	職員薪金	160,068,000	142,392,000	17,676,000		
3,903,835	3,300,000	工員工資	2,940,000		2,940,000		
9,067,744	9,528,800	聘僱及兼職人員薪資	9,128,800	9,128,800			
9,067,744	9,528,800	兼職人員酬金	9,128,800	9,128,800			
2,051,654	2,681,840	超時工作報酬	2,887,414	1,913,395	974,019		
1,665,404	2,353,840	加班費	2,480,614	1,536,595	944,019		
386,250	328,000	誤餐費	406,800	376,800	30,000		
37,118,318	38,707,000	獎金	36,818,000	31,977,000	4,841,000		
16,781,472	17,930,500	考績獎金	16,442,000	14,178,000	2,264,000		
20,336,846	20,776,500	年終獎金	20,376,000	17,799,000	2,577,000		
74,737,625	86,415,921	退休及卹償金	80,411,270	78,727,358	1,683,912		
73,819,292	85,369,770	職員退休及離職金	79,797,710	78,260,798	1,536,912		
918,333	1,046,151	工員退休及離職金	147,000		147,000		
		卹償金	466,560	466,560			
24,305,618	21,904,838	福利費	22,739,962	19,665,718	3,074,244		

## 臺北市地方教育發展基金－臺北市立大同高級中學

## 各項費用彙計表

中華民國104年度

單位：新臺幣元

前年度 決算數	上年度 預算數	計畫別		合計	高中及高職教育計 畫	一般行政管理計畫	建築及設備計畫
		用途別科目					
16,467,623	14,558,352	分擔員工保險費		14,430,132	12,529,128	1,901,004	
298,300	550,000	傷病醫藥費		550,000	550,000		
2,592,228	2,361,996	員工通勤交通費		2,808,540	2,211,300	597,240	
4,947,467	4,434,490	其他福利費		4,951,290	4,375,290	576,000	
9,483,537	11,240,669	服務費用		18,002,622	16,939,062	1,063,560	
3,881,151	5,128,693	水電費		4,782,615	4,782,615		
2,904,488	3,949,040	工作場所電費		3,616,962	3,616,962		
450,212	504,653	工作場所水費		490,653	490,653		
526,451	675,000	氣體費		675,000	675,000		
298,864	409,680	郵電費		382,868	382,868		
41,189	109,680	郵費		82,868	82,868		
257,675	300,000	電話費		300,000	300,000		
334,042	425,650	旅運費		425,650	425,650		
254,106	333,250	國內旅費		333,250	333,250		
64,200	60,000	貨物運費		60,000	60,000		
15,736	32,400	其他旅運費		32,400	32,400		
339,339	332,840	印刷裝訂與廣告費		543,640	543,640		
339,339	332,840	印刷及裝訂費		543,640	543,640		

臺北市地方教育發展基金－臺北市立大同高級中學

40501060-75

各項費用彙計表

中華民國104年度

單位：新臺幣元

前年度 決算數	上年度 預算數	計畫別 用途別科目	合計	高中及高職教育計 畫	一般行政管理計畫	建築及設備計畫	
1,853,606	1,959,253	修理保養及保固費	2,256,436	2,256,436			
1,130,124	1,132,500	一般房屋修護費	1,132,500	1,132,500			
157,545	88,917	機械及設備修護費	239,800	239,800			
565,937	737,836	什項設備修護費	884,136	884,136			
	16,800	保險費	12,800	12,800			
	16,800	其他保險費	12,800	12,800			
1,430,770	1,625,273	一般服務費	1,627,213	1,303,653	323,560		
74,230	123,600	佣金、匯費、經理費及手續費	124,800	124,800			
445,830	619,570	外包費	659,570	379,570	280,000		
603,330	583,233	計時與計件人員酬金	556,073	556,073			
307,380	298,870	體育活動費	286,770	243,210	43,560		
1,105,765	1,162,480	專業服務費	7,791,400	7,231,400	560,000		
469,353	398,200	講課鐘點、稿費、出席審查及查詢費	6,442,300	6,442,300			
76,460	30,000	委託檢驗(定)試驗認證費	100,000	100,000			
150,920	116,600	試務甄選費	153,100	153,100			
	72,000	電子計算機軟體服務費	152,000	152,000			
409,032	545,680	其他	944,000	384,000	560,000		
240,000	180,000	公共關係費	180,000		180,000		

## 臺北市地方教育發展基金－臺北市立大同高級中學

## 各項費用彙計表

中華民國104年度

單位：新臺幣元

前年度 決算數	上年度 預算數	計畫別		合計	高中及高職教育計 畫	一般行政管理計畫	建築及設備計畫
		用途別科目					
240,000	180,000	公共關係費		180,000		180,000	
5,310,619	4,180,582	材料及用品費		6,533,316	5,784,306	749,010	
2,344,895	1,028,940	使用材料費		2,185,455	2,185,455		
2,344,895	1,028,940	設備零件		2,185,455	2,185,455		
2,965,724	3,151,642	用品消耗		4,347,861	3,598,851	749,010	
1,363,784	1,543,115	辦公(事務)用品		2,074,480	1,325,470	749,010	
125,928	154,000	報章什誌		154,000	154,000		
		服裝		235,000	235,000		
66,124	95,000	醫療用品(非醫療院所使 用)		95,000	95,000		
1,409,888	1,359,527	其他		1,789,381	1,789,381		
50,900	19,000	租金、償債與利息		131,000	131,000		
		機器租金		100,000	100,000		
		機械及設備租金		100,000	100,000		
48,500	19,000	交通及運輸設備租金		31,000	31,000		
48,500	19,000	車租		31,000	31,000		
2,400		什項設備租金					
2,400		什項設備租金					
17,505,387	20,234,325	購建固定資產、無形資產及非 理財目的之長期投資		13,347,218			13,347,218

臺北市地方教育發展基金－臺北市立大同高級中學

40501060-77

各項費用彙計表

中華民國104年度

單位：新臺幣元

前年度 決算數	上年度 預算數	計畫別 用途別科目	合計	計畫別		
				高中及高職教育計畫	一般行政管理計畫	建築及設備計畫
4,967,757	6,313,300	購置固定資產	3,846,400			3,846,400
	700,000	擴充改良房屋建築及設備				
2,185,020	4,792,500	購置機械及設備	3,006,000			3,006,000
279,639		購置交通及運輸設備	297,000			297,000
2,503,098	820,800	購置什項設備	543,400			543,400
246,980		購置無形資產				
246,980		購置電腦軟體				
12,290,650	13,921,025	遞延支出(臺北市地方教育發展基金及臺北市臺北都會區捷運固定資產重置基金專用)	9,500,818			9,500,818
8,115,997	13,921,025	遞延修繕房屋建築支出	9,500,818			9,500,818
4,174,653		其他遞延支出				
		稅捐及規費(強制費)	364,377	364,377		
		土地稅	352,641	352,641		
		一般土地地價稅	352,641	352,641		
		房屋稅	11,736	11,736		
		一般房屋稅	11,736	11,736		
1,793,268	2,849,025	會費、捐助、補助、分攤、照護、救濟與交流活動費	2,577,575	2,577,575		



## 臺北市地方教育發展基金－臺北市立大同高級中學

## 各項費用彙計表

中華民國104年度

單位：新臺幣元

前年度 決算數	上年度 預算數	計畫別		合計	高中及高職教育計 畫	一般行政管理計畫	建築及設備計畫
		用途別科目					
	2,000	會費		2,000	2,000		
	2,000	職業團體會費		2,000	2,000		
985,068	1,309,025	捐助、補助與獎助		1,041,575	1,041,575		
934,469	1,242,205	獎助學員生給與		976,755	976,755		
50,599	66,820	其他		64,820	64,820		
808,200	1,538,000	補貼(償)、獎勵、慰問、照 護與救濟		1,534,000	1,534,000		
808,200	1,538,000	其他		1,534,000	1,534,000		
1,811,171	1,069,800	其他		837,200	837,200		
1,811,171	1,069,800	其他支出		837,200	837,200		
1,811,171	1,069,800	其他		837,200	837,200		

臺北市地方教育發展基金－臺北市立大同高級中學

40501060-79

員工人數彙計表

中華民國104年度

單位：人

計畫及項目	本年度預算數	上年度預算數	本年度增減數	增減原因
合計	217	218	-1	
高中及高職教育計畫部分	181	181		
正式職員	181	181		
一般行政管理計畫部分	36	37	-1	
正式職員	28	28		
正式工員	8	9	-1	

註：1.本表不包含臨時工員人數。

2.本表臨時職員係指奉准有案之約聘僱人員。

## 用人費用

中華民國

計畫及項目	合計	正式員額薪資	聘僱及兼職人員薪資	超時工作報酬	津貼	獎金		
						年終獎金	績效獎金	考績獎金
合計	314,993,446	163,008,000	9,128,800	2,887,414		20,376,000		16,442,000
高中及高職教育計畫	283,804,271	142,392,000	9,128,800	1,913,395		17,799,000		14,178,000
職員薪金	142,392,000	142,392,000						
兼職人員酬金	9,128,800		9,128,800					
加班費	1,536,595			1,536,595				
誤餐費	376,800			376,800				
考績獎金	14,178,000							14,178,000
年終獎金	17,799,000					17,799,000		
職員退休及離職金	78,260,798							
卹償金	466,560							
分擔員工保險費	12,529,128							
傷病醫藥費	550,000							
員工通勤交通費	2,211,300							
其他福利費	4,375,290							
一般行政管理計畫	31,189,175	20,616,000		974,019		2,577,000		2,264,000
職員薪金	17,676,000	17,676,000						
工員工資	2,940,000	2,940,000						
加班費	944,019			944,019				

彙計表

104年度

單位：新臺幣元

其他獎金	退休及卹償金		資遣費	福 利 費					提繳費
	退休金	卹償金		分擔保險費	傷病醫藥費	提撥福利金	員工通勤交通費	其他福利費	
	79,944,710	466,560		14,430,132	550,000		2,808,540	4,951,290	
	78,260,798	466,560		12,529,128	550,000		2,211,300	4,375,290	
	78,260,798	466,560		12,529,128	550,000		2,211,300	4,375,290	
	1,683,912			1,901,004			597,240	576,000	

## 用人費用

中華民國

計畫及項目	合計	正式員額薪資	聘僱及兼職人員薪資	超時工作報酬	津貼	獎金		
						年終獎金	績效獎金	考績獎金
誤餐費	30,000			30,000				
考績獎金	2,264,000							2,264,000
年終獎金	2,577,000					2,577,000		
職員退休及離職金	1,536,912							
工員退休及離職金	147,000							
分擔員工保險費	1,901,004							
員工通勤交通費	597,240							
其他福利費	576,000							

註：本表不包含臨時工員薪津。

彙計表

104年度

單位：新臺幣元

其他獎金	退休及卹償金		資遣費	福 利 費					提繳費
	退休金	卹償金		分擔保險費	傷病醫藥費	提撥福利金	員工通勤交通費	其他福利費	
	1,536,912	147,000		1,901,004			597,240	576,000	

臺北市地方教育發展基金－臺北市立大同高級中學單位（或計畫）成本分析表

中華民國104年度

單位：新臺幣元

計畫別	單位	單位成本	數量	預算數	說明
合計				356,786,754	
高中及高職教育計畫				310,437,791	
一般行政管理計畫				33,001,745	
建築及設備計畫				13,347,218	

臺北市地方教育發展基金－臺北市立大同高級中學

40501060-85

5年來主要業務計畫分析表

中華民國104年度

單位：新臺幣元

年 度 及 項 目	單 位	數 量	單位成本或 平均利(費)率	金 額	說 明
(本)年度預算數				310,437,791	
高中及高職教育計畫				310,437,791	
(上)年度預算數				310,814,062	
高中及高職教育計畫				310,814,062	
(前)年度決算數				294,542,913	
高中及高職教育計畫				294,542,913	
(101)年度決算數				299,340,711	
高中及高職教育計畫				299,340,711	
(100)年度決算數				286,597,295	
高中及高職教育計畫				286,597,295	



## 臺北市地方教育發展基金－臺北市立大同高級中學

## 固定項目明細表

中華民國104年度

單位：新臺幣元

項 目	期初餘額	本年度增加	本年度減少	期末餘額	說 明
資產	117,934,668	3,846,400		121,781,068	
房屋及建築	4,508,728			4,508,728	
機械及設備	67,851,277	3,006,000		70,857,277	
交通及運輸設備	3,767,803	297,000		4,064,803	
什項設備	39,363,176	543,400		39,906,576	
電腦軟體	2,443,684			2,443,684	

註：92年度以前已提列折舊1,625,461元(包括機械及設備累計折舊847,913元、交通及運輸設備累計折舊77,968元、什項設備累計折舊699,580元)及已攤銷費用88,791元(電腦軟體88,791元)，自93年度起，本固定項目分開原則，將屬長期固定帳項另立帳類管理(不再計提折舊及攤銷)。